



106年1-11月我國紡織品  
進出口貿易概況

紡拓會市場開發處  
107年1月

# 目 錄

簡析-----	1
一、出口概況-----	3
二、主要出口市場-----	9
三、進口概況-----	11
四、主要進口來源-----	12
五、外銷訂單-----	13
六、貿易順差-----	13
七、2016-2017年1-11月我國主要出口項目進出口值及創匯狀況-	15

## 簡 析

依據我國海關進出口貿易統計資料顯示，106 年 1-11 月我國貨品出口總值為 2,878.81 億美元，較 105 年同期成長 13%；進口總值為 2,361.37 億美元，較 105 年同期成長 13%，貿易順差 517.44 億美元，較 105 年同期成長 15%。

在紡織品貿易方面，106 年 1-11 月我紡織品出口總值為 92.14 億美元，成長 1%，進口總值為 30.62 億美元，成長 0.1%，貿易順差為 61.52 億美元，較 105 年同期增加 0.59 億美元，成長 1%。

以出口值分析，主要出口項目為布料(占 68%)，其次為紗線(占 15%)、纖維(占 8%)、成衣及服飾品(占 5%)及雜項紡織品(占 4%)；五大項目中出口大宗之布料產品成長 0.5%、紗線成長 5%及雜項紡織品成長 14%，纖維及成衣服飾品則衰退 7%及 4%。以進口值分析，主要進口項目以成衣及服飾品為大宗(占 51%)衰退 6%，其次為布料(占 15%)成長 7%、纖維(占 13%)成長 11%、紗線(占 12%)成長 11%及雜項紡織品(占 9%)成長 1%。

以出口地區分析，我紡織品第一大出口市場為越南，其次為中國大陸、美國、香港及印尼，合計佔出口總值近 6 成。在出口項目方面，五大出口地區均以布料為大宗，以輸越南出口值最大，以輸印尼比重為 87%最高。進口地區方面，中國大陸為我排名第一的進口來源，其次為越南、歐盟、美國及日本，合計佔進口總值達 73%；其中自中國大陸、越南、歐盟之進口項目以成衣及服飾品為主，美國則以纖維為大宗佔 62%。

依據我國海關進出口貿易資料，去(106)年 12 月份出口 295.1 億美元，增長 14.8%。106 年全年我出口成長 13.2%、進口 12.6%，均創 7 年(民國 100 年)以來最大增幅。106 年下半年以來我國每月平均出口金額均維持 270 億美元以上，且

金額迭創新高，全年展現穩健成長態勢。

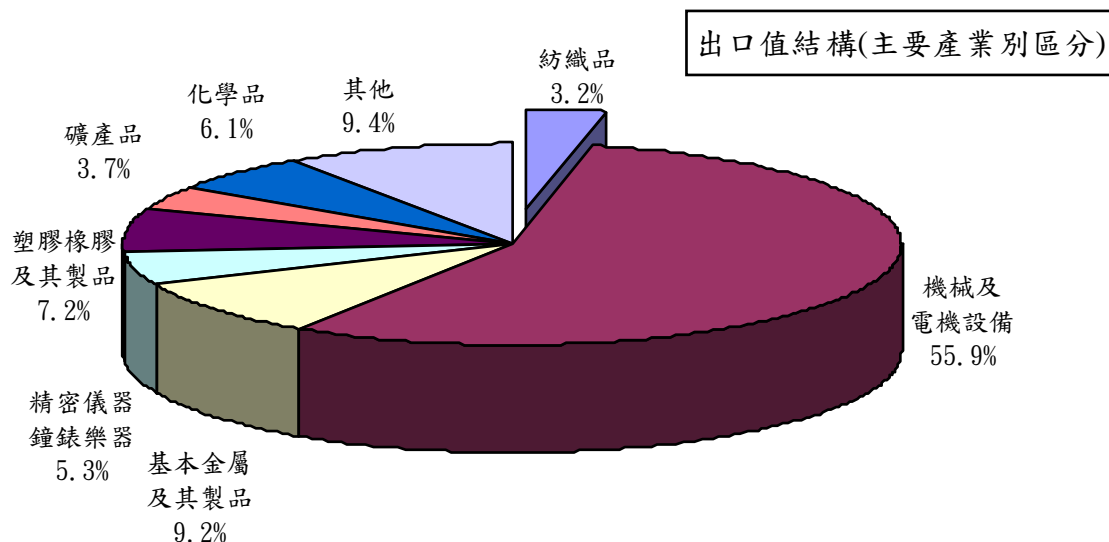
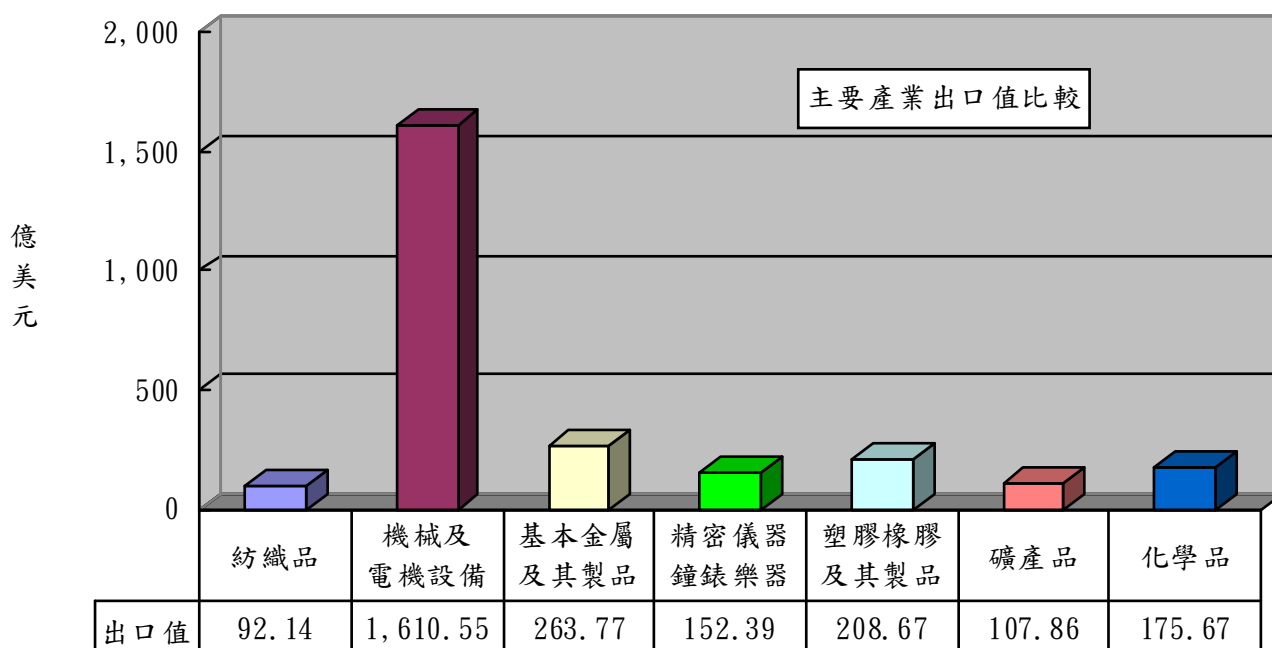
值得注意的是，105 年 1-11 月我苯乙烯聚合物(HS3903，被廣泛用於塑橡料的生產)出口成長 30.2%，以中國大陸、香港為主要市場，惟對越南(+38.0%)、馬來西亞 (+24.0%)、泰國(+19.5%)等新南向國家出口亮麗。在中國大陸與東南亞國家需求帶動下，我苯乙烯相關產品銷售暢旺，由於臺灣塑膠產業上中下游產業鏈非常完整，在國際上非常有競爭力，若要往南向發展是可行的，但在進軍東南亞市場的過程中，需鼓勵關鍵技術根留臺灣。

展望未來，UN(聯合國)於 106 年 12 月預測今年全球經濟成長 3.0%(與 105 年預測 3.0%相同)，但仍有風險，包括：貿易政策改變、金融環境突然惡化及地緣政治局勢日益緊張等。今年整體景氣依然穩健，國際金融政策走向緊縮，寬鬆貨幣政策逐漸退場，取而代之的是財稅政策的興起。未來幾年世界各國勢必將擴大基礎建設，我應透過系統整合，搶進各國，擴大基礎建設的商機。

## 一、出口概況

106年1-11月我國紡織品出口值為92.14億美元，佔全國出口總值(2,878.81億美元)之3.2%，較105年同期成長1%；出口量為193.60萬公噸，較105年同期衰退5%；出口單價則較105年同期成長6%。

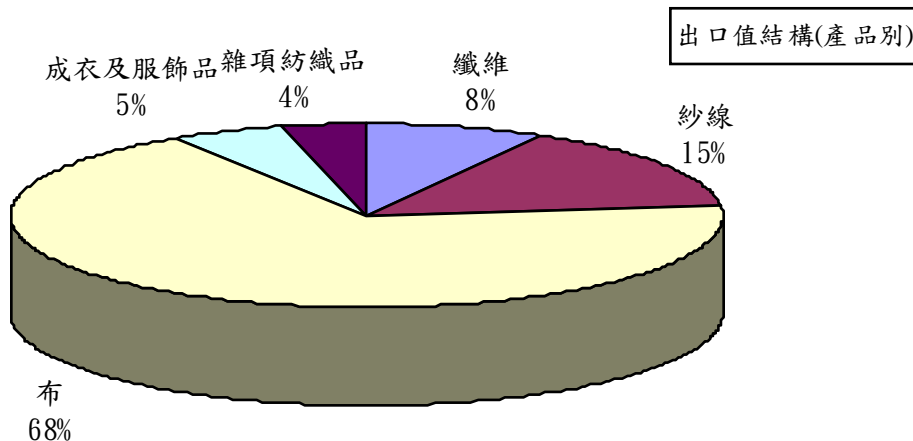
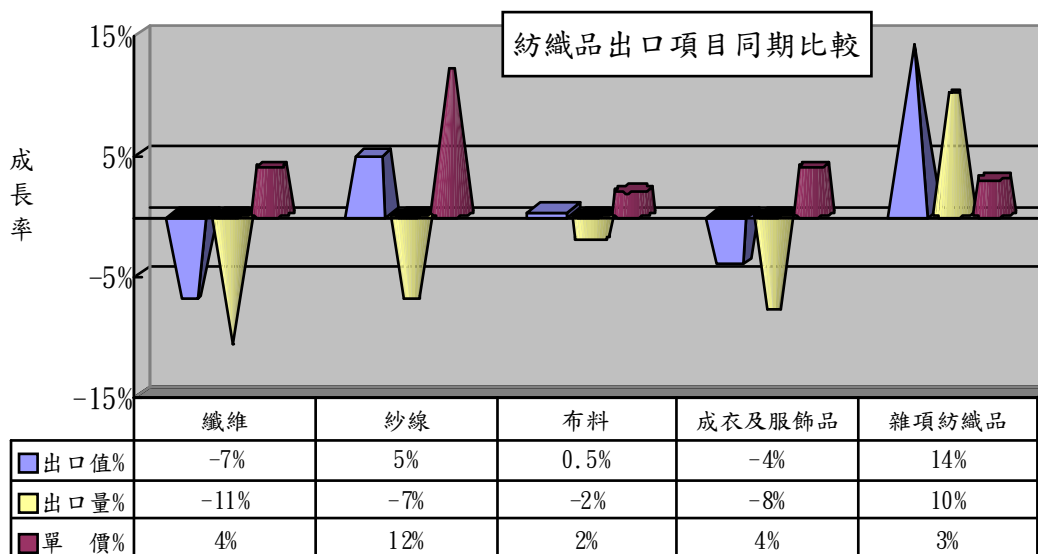
產業別	紡織品	機械及 電機設備	基本金屬 及其製品	精密儀器 鐘錶樂器	塑膠橡膠 及其製品	礦產品	化學品
出口值 (億美元)	92.14	1,610.55	263.77	152.39	208.67	107.86	175.67
佔總出口 值比重	3.2%	55.9%	9.2%	5.3%	7.2%	3.7%	6.1%
同期比較	1%	15%	19%	10%	15%	9%	12%



(一)主要出口項目分析：

紡織品出口仍以布料為大宗，出口值達62.47億美元，佔出口總值之68%，較105年同期成長0.5%；出口量為81.85萬公噸，較105年同期衰退2%；出口單價則較105年同期成長2%。

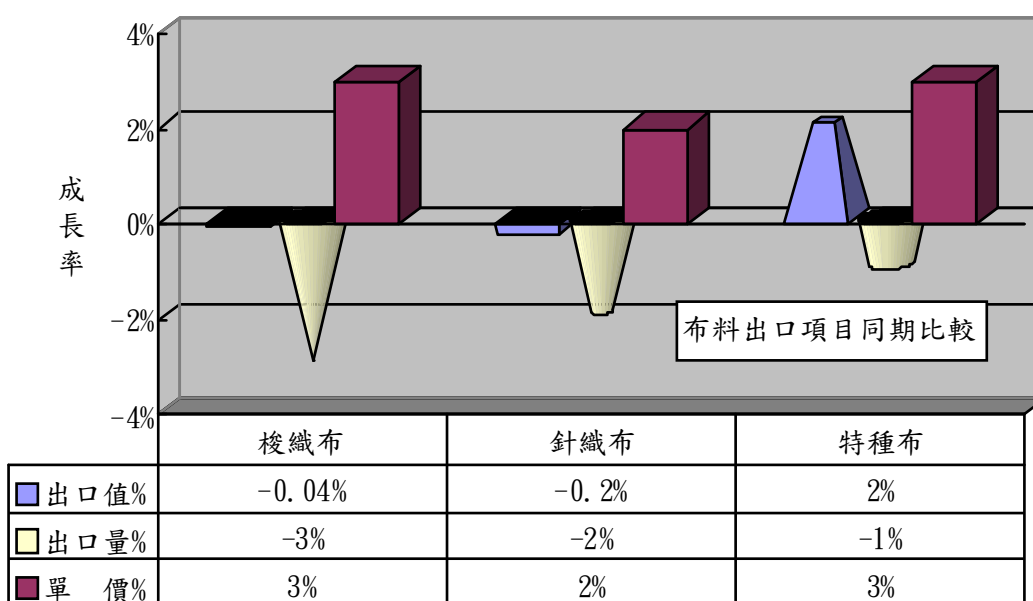
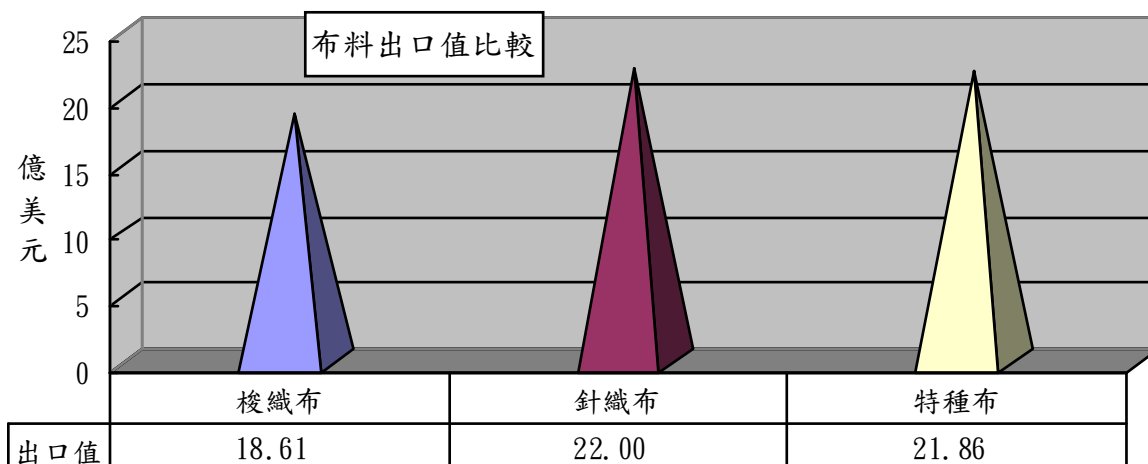
項 目	出口值 (億美元)	比重 (%)	同期 比較 (%)	出口量 (萬公噸)	同期 比較 (%)	單價 (美元/ 公斤)	同期 比較 (%)
1.纖維	7.07	8	-7	49.99	-11	1.41	4
2.紗線	13.87	15	5	52.28	-7	2.65	12
3.布料	62.47	68	0.5	81.85	-2	7.63	2
4.成衣及服飾品	5.01	5	-4	2.23	-8	22.48	4
5.雜項紡織品	3.72	4	14	7.25	10	5.13	3
合 計	92.14	100	1	193.60	-5	4.76	6



(二)布類出口項目分析：

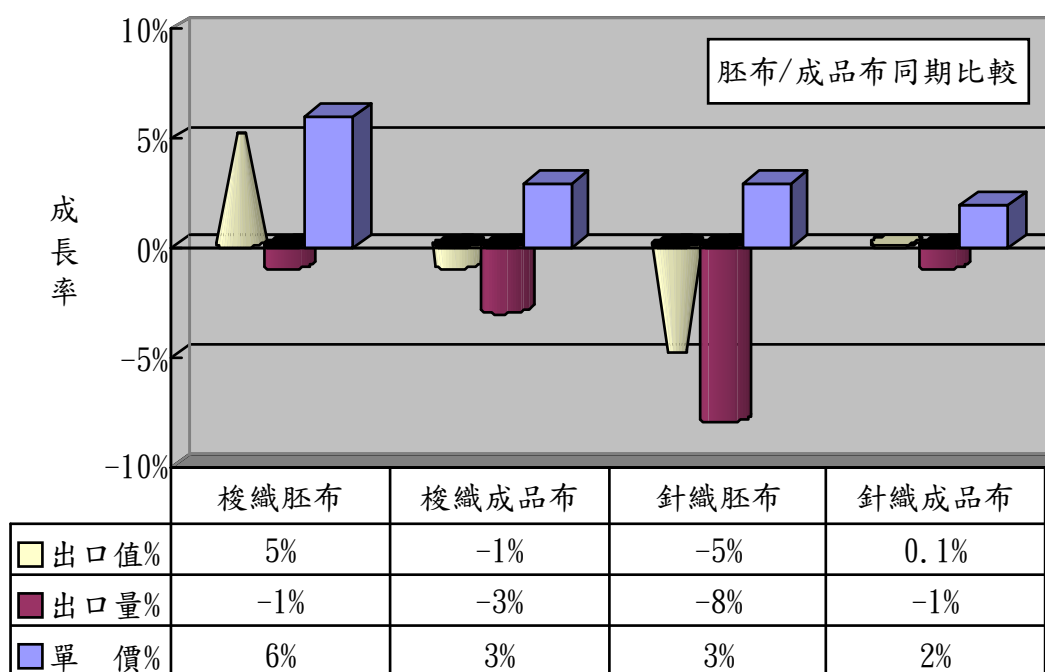
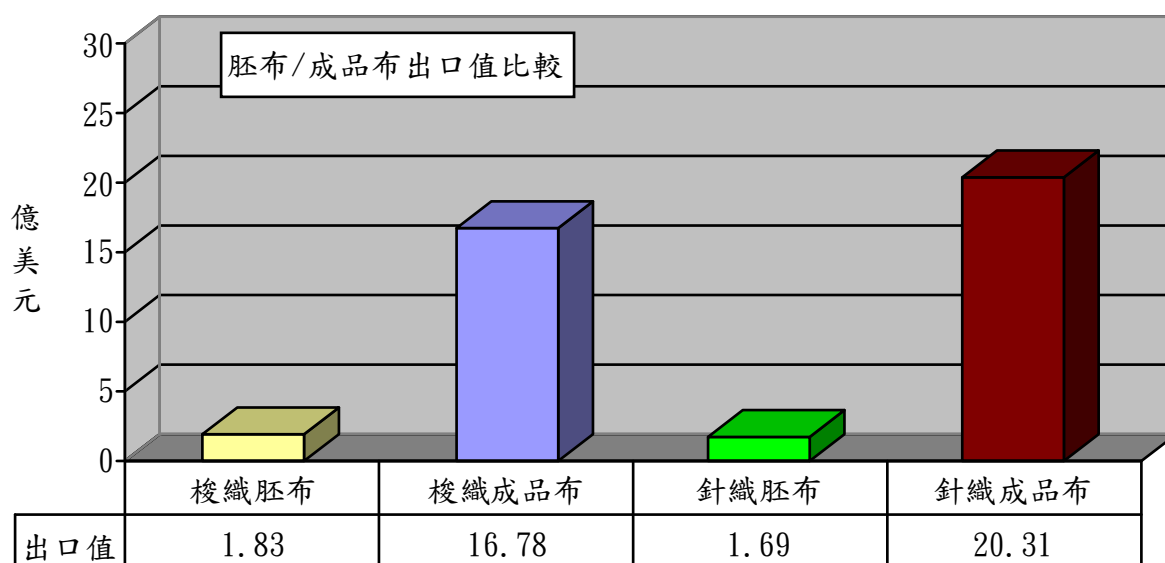
布料產品中針織布之出口值佔布料出口值之35%，達22億美元，較105年同期衰退0.2%。

項目	出口值 (億美元)	佔布料 比重 (%)	同期 比較 (%)	出口量 (萬公噸)	同期 比較 (%)	單價 (美元/ 公斤)	同期 比較 (%)
1.梭織布	18.61	30	-0.04	26.09	-3	7.13	3
2.針織布	22.00	35	-0.2	24.62	-2	8.94	2
3.特種布	21.86	35	2	31.14	-1	7.02	3
合計	62.47	100	0.5	81.85	-2	7.63	2



### 1、以胚布及成品布分析：

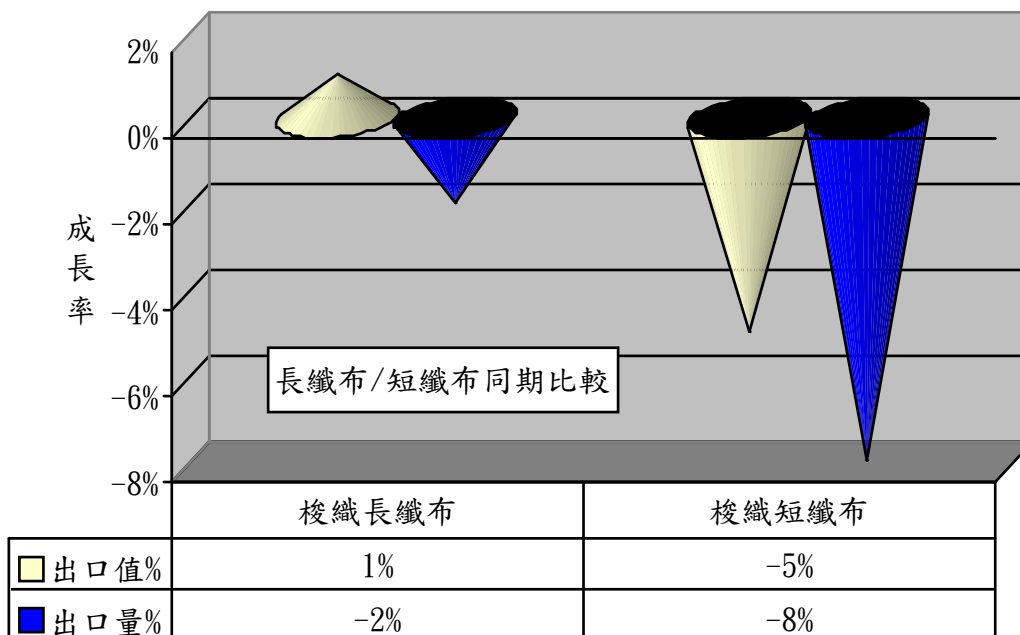
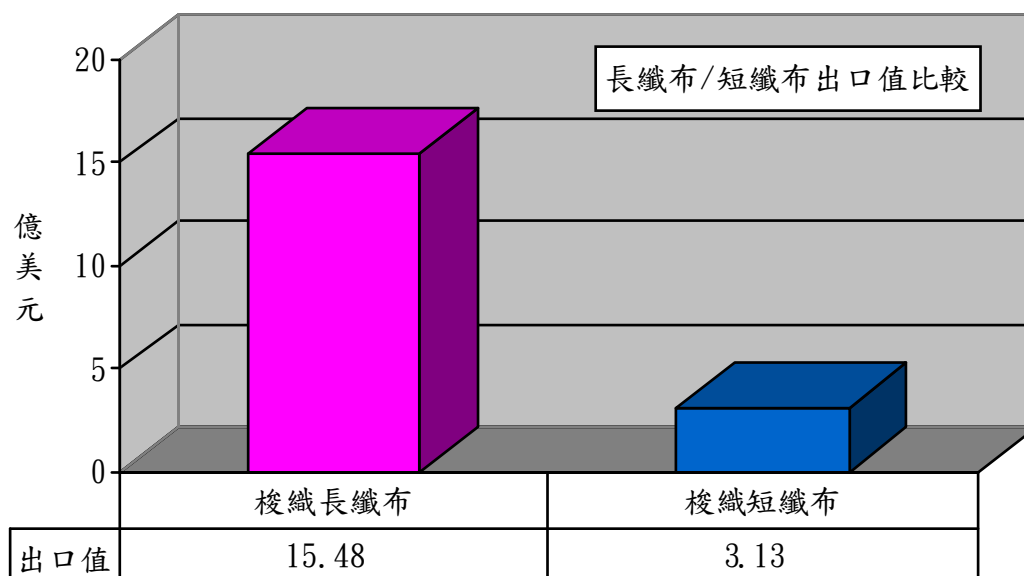
項 目	出口值 (億美元)	佔布料 比重 (%)	同期 比較 (%)	出口量 (萬公噸)	同期 比較 (%)	單價 (美元/ 公斤)	同期 比較 (%)
1.梭織胚布	1.83	3	5	5.10	-1	3.59	6
2.梭織成品布	16.78	27	-1	20.99	-3	7.99	3
3.針織胚布	1.69	3	-5	2.33	-8	7.25	3
4.針織成品布	20.31	32	0.1	22.29	-1	9.11	2





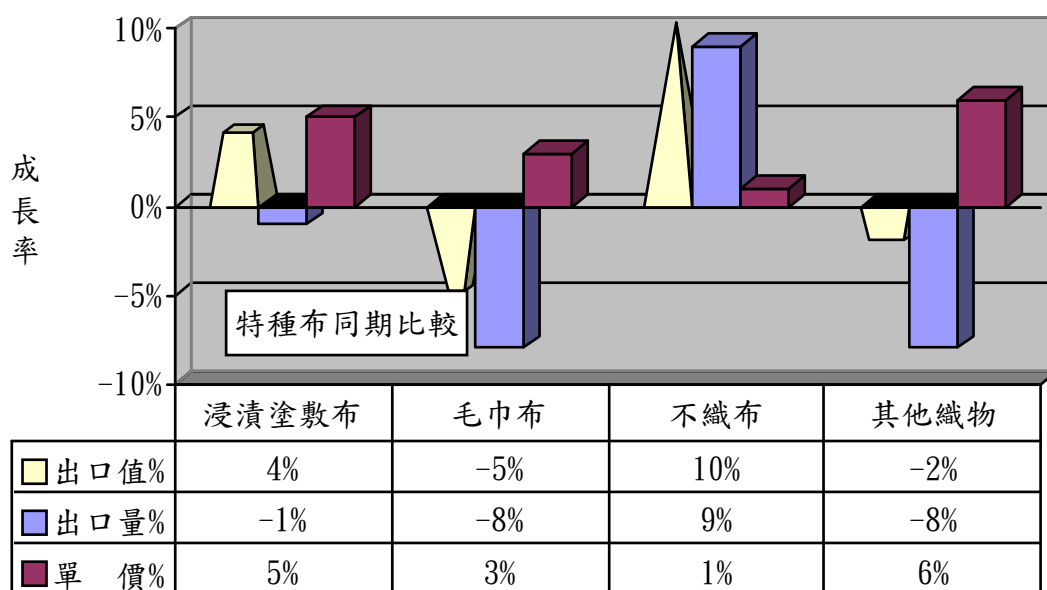
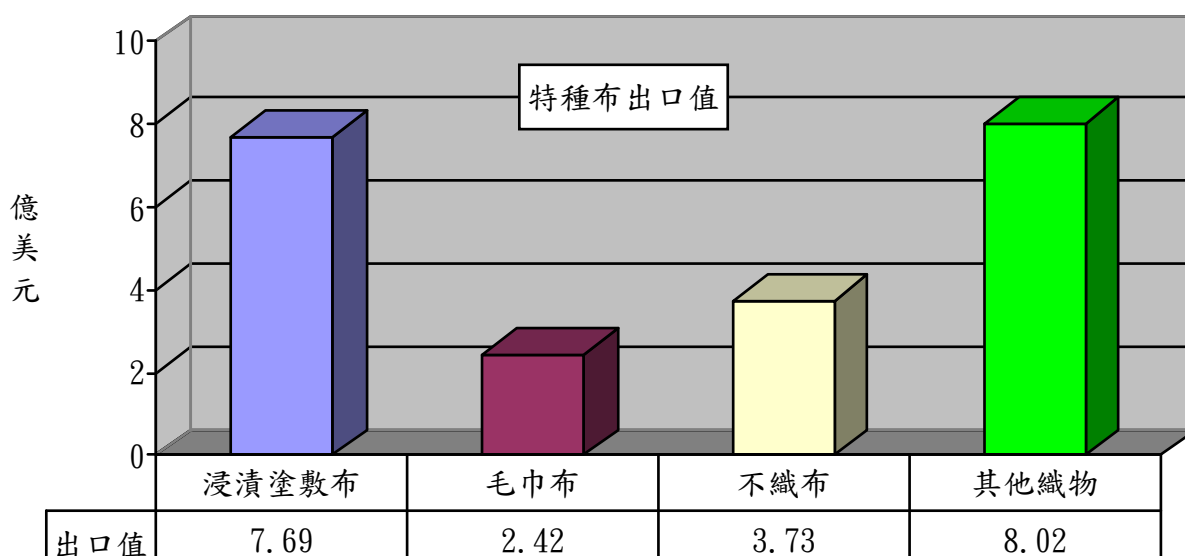
## 2、以梭織布主要項目分析：

項 目	出口值 (億美元)	佔布料 比重(%)	同期比較 (%)	出口量 (萬公噸)	同期比較 (%)
1.梭織長纖布	15.48	25	1	22.53	-2
2.梭織短纖布	3.13	5	-5	3.56	-8



### 3、以特種布主要項目分析：

項 目	出口值 (億美元)	佔布料 比重 (%)	同期 比較 (%)	出口量 (萬公噸)	同期 比較 (%)	單價 (美元 /公斤)	同期 比較 (%)
1.浸漬塗敷加工布	7.69	12	4	9.56	-1	8.04	5
2.毛巾布	2.42	4	-5	2.98	-8	8.11	3
3.不織布	3.73	6	10	9.77	9	3.82	1
4.其他織物	8.02	13	-2	8.83	-8	9.07	6
合 計	21.86	35	2	31.14	-1	7.02	3

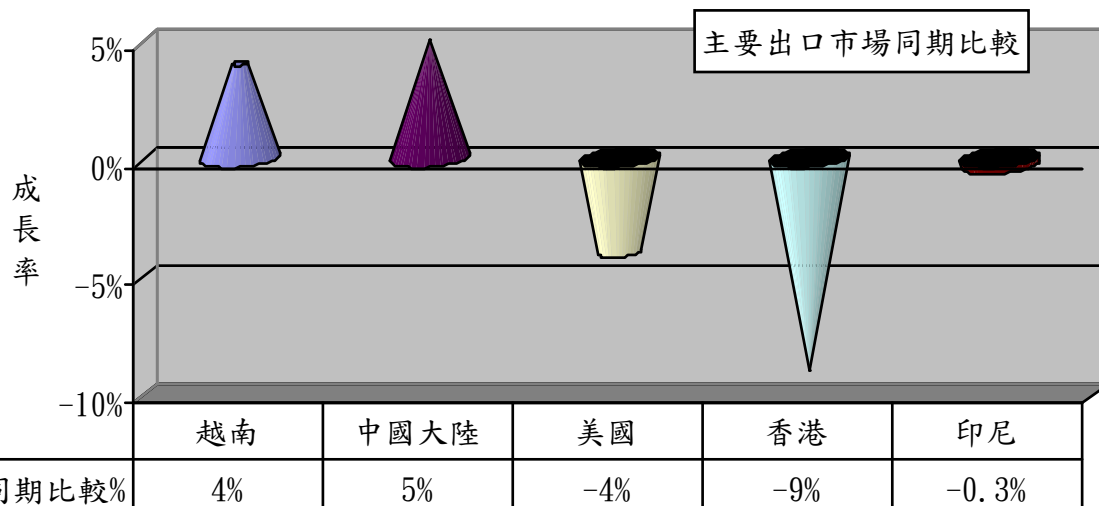
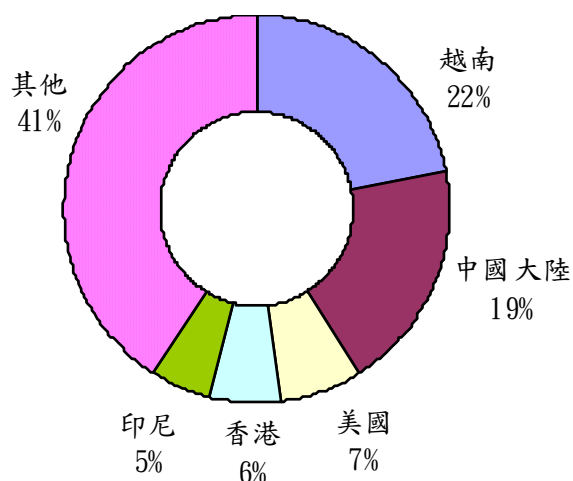


## 二、主要出口市場

106年1-11月我國紡織品第一大出口市場為越南，出口值達19.96億美元，佔紡織品出口值之22%，較105年同期成長4%。

排名	主要出口地區	出口值(億美元)	佔總出口值比重(%)	同期比較(%)
1	越南	19.96	22	4
2	中國大陸	17.76	19	5
3	美國	6.71	7	-4
4	香港	5.88	6	-9
5	印尼	4.94	5	-0.3
合計		55.25	59	1

出口值結構(市場別)



(一)前五大出口市場主要出口項目分析：

我紡織品前5大出口市場中，均以布料產品為主，其中以出口值最大者為越南15.95億美元；而比重最高者為印尼，達87%。

出口地區	主要出口項目	出口值 (億美元)	佔出口至該 地區紡織品 比重(%)	同期比較 (%)
1.越南	布料	15.95	80	4
	紗線	1.68	8	11
2.中國大陸	布料	11.08	62	2
	紗線	4.60	26	7
3.美國	布料	3.27	49	-3
	成衣及服飾品	1.66	25	-11
4.香港	布料	4.53	77	-11
	紗線	0.84	14	-6
5.印尼	布料	4.31	87	-1
	紗線	0.23	5	43

(二)106年1-10月我國紡織品經香港轉口至中國大陸統計：

項目	金額 (百萬美元)	比重 (%)	成長率 (%)
1.纖維	5.14	1	79
2.紗線	63.56	18	-11
3.布料	279.25	78	-12
4.成衣及服飾品	2.67	1	-15
5.雜項紡織品	7.21	2	-3
合計	357.83	100	-11

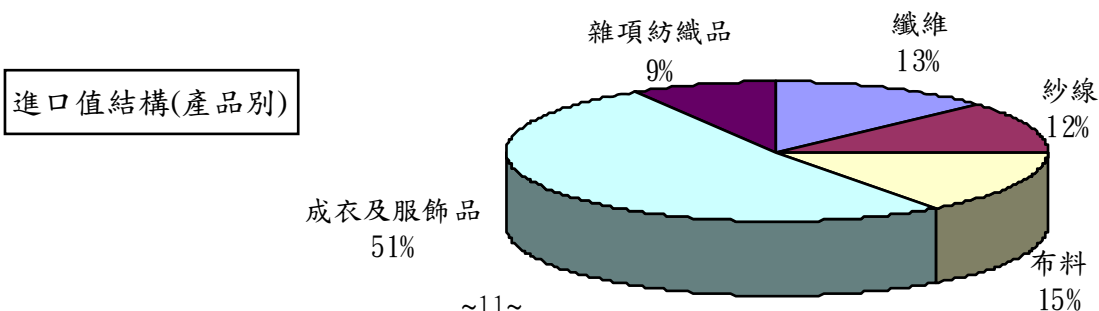
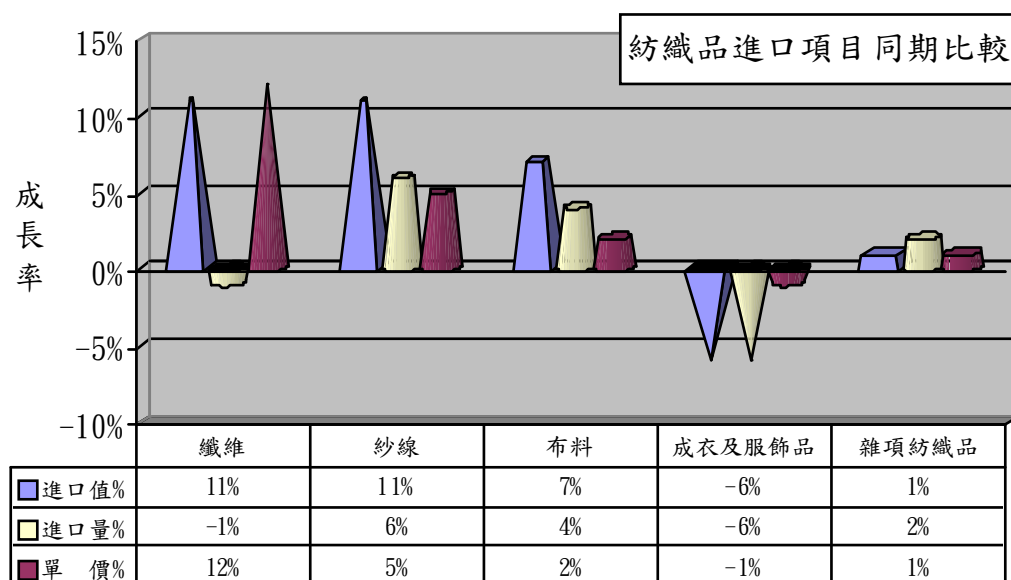
### 三、進口概況

106年1-11月我國紡織品進口值為30.62億美元，佔全國進口總值(2,361.37億美元)之1.3%，較105年同期成長0.1%；進口量為54.93萬公噸，較105年同期成長0.4%。

(一)紡織品進口項目分析：

紡織品進口以成衣及服飾品為大宗，進口值為15.70億美元，佔進口總值51%。

項 目	進口值 (億美元)	比重 (%)	同期 比較 (%)	進口量 (萬公噸)	同期 比較 (%)	單價 (美元/ 公斤)	同期 比較 (%)
1.纖維	3.98	13	11	20.58	-1	1.93	12
2.紗線	3.58	12	11	9.96	6	3.59	5
3.布料	4.52	15	7	8.00	4	5.64	2
4.成衣及服飾品	15.70	51	-6	10.11	-6	15.53	-1
5.雜項紡織品	2.84	9	1	6.28	2	4.53	1
合 計	30.62	100	0.1	54.93	0.4	5.57	-0.4



#### 四、主要進口來源

106年1-11月我國紡織品首要進口來源為中國大陸，進口值為12.98億美元，佔紡織品進口值之42%，較105年同期衰退1%。

排名	主要進口地區	進口值(億美元)	佔進口總值比重(%)	同期比較(%)
1	中國大陸	12.98	42	-1
2	越南	3.51	11	4
3	歐盟	2.53	8	--
4	美國	2.24	7	8
5	日本	1.61	5	-4
合計		22.87	73	0.4

##### (一)前五大進口來源之主要進口項目分析：

我紡織品前5大進口來源中，自中國大陸、越南及歐盟之進口以成衣及服飾品為主，日本以布料為主，美國則以纖維為大宗佔62%。

進口地區	主要進口項目	進口值(億美元)	佔自該地區進口紡織品比重(%)	同期比較(%)
1.中國大陸	成衣及服飾品	8.11	62	-5
	布料	1.74	13	10
2.越南	成衣及服飾品	2.07	59	-10
	紗線	0.69	20	40
3.歐盟	成衣及服飾品	1.69	67	-0.1
	布料	0.34	13	-1
4.美國	纖維	1.39	62	15
	布料	0.57	25	-2
5.日本	布料	0.53	33	-6
	成衣及服飾品	0.47	29	-12

(二)106年1-10月中國大陸紡織品經香港轉口至台灣統計：

項目	金額 (百萬美元)	比重 (%)	成長率 (%)
1.纖維	0.01	--	-63
2.紗線	0.56	--	-41
3.布料	3.29	2	101
4.成衣及服飾品	137.26	96	1
5.雜項紡織品	2.59	2	-7
合計	143.71	100	1

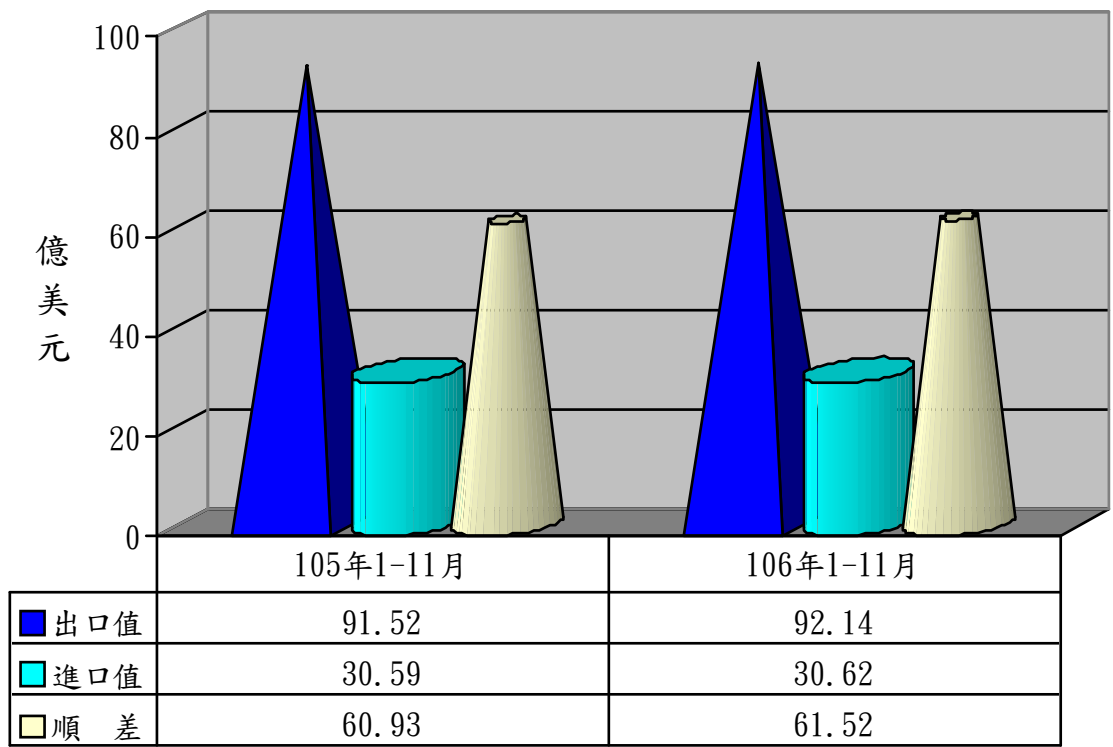
## 五、外銷訂單

依據經濟部統計處外銷訂單統計資料，106年11月份紡織品接單金額為9.83億美元，較105年同期成長5%。106年1-11月累計接單金額為112.48億美元，較105年同期成長3%。

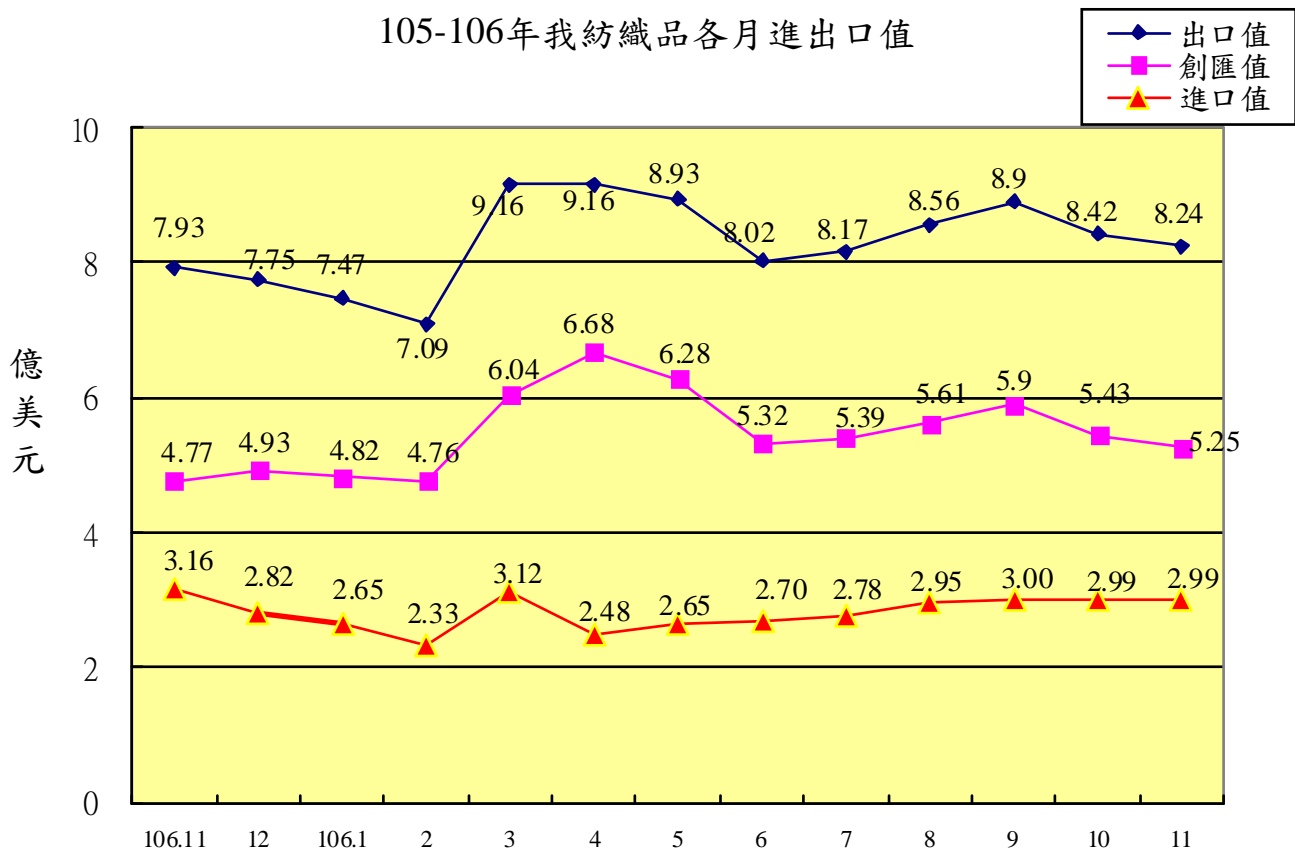
## 六、貿易順差

(一) 105年度我國紡織品出口值為99.04億美元，進口值為33.08億美元，貿易順差為65.96億美元，較104年同期減少7.49億美元，衰退10%。僅次於「機械及電機設備」、「塑膠、橡膠及其製品」及「基本金屬及其製品」，為我國第4大創匯產業。

(二) 106年1-11月紡織品出口值為92.14億美元，進口值為30.62億美元，貿易順差為61.52億美元，較105年同期增加0.59億美元，成長1%。



105-106年我紡織品各月進出口值





## 七、2016-2017年1-11月我國主要出口項目進出口值及創匯狀況

年度	項目 進出口值	全國	成長率	紡織品	成長率	機 械 及電機 設 備	成長率	基 本 金 屬 及 其 製 品	成長率	精 密 儀 器 鐘 錶 樂 器	成長率	塑 膠 橡 膠 及 其 製 品	成長率	礦 產 品	成長率	化 學 品	成長率
2016 1-11月	出口值	2,546.25	-3.1%	91.52	-8.6%	1,401.60	1.4%	222.35	-5.3%	138.19	-8.9%	181.03	-7.2%	99.00	-11.9%	156.39	-7.0%
	進口值	2,097.31	-4.2%	30.59	-5.3%	833.30	7.5%	152.99	-14.3%	99.13	-1.1%	69.45	-5.6%	315.83	-18.2%	229.41	-3.1%
	順逆差	448.94	2.1%	60.93	-10.2%	568.30	-6.4%	69.36	23.2%	39.06	-24.08%	111.58	-8.17%	-216.83	20.8%	-73.02	-6.2%
2016 1-12月	出口值	2,803.99	-1.7%	99.04	-8.3%	1,543.01	2.6%	245.35	-3.7%	152.40	-7.2%	199.22	-5.7%	109.60	-9.2%	171.60	-5.6%
	進口值	2,309.38	-2.6%	33.08	-4.3%	919.97	9.4%	168.21	-12.6%	108.26	-1.6%	75.78	-5.1%	351.81	-15.4%	249.90	-2.5%
	順逆差	494.61	2.8%	65.96	-10.2%	623.04	-6.0%	77.14	23.6%	44.14	-18.53%	123.44	-6.10%	-242.21	17.9%	-78.30	-5.0%
2017 1月	出口值	237.41	7.0%	7.44	-7.3%	129.46	7.5%	22.36	13.7%	12.44	1.1%	16.11	3.2%	10.40	25.2%	15.70	14.6%
	進口值	202.46	8.4%	2.60	-16.0%	78.09	10.6%	14.75	13.0%	9.26	12.9%	6.06	-7.2%	37.03	36.4%	20.02	-6.8%
	順逆差	34.95	-0.6%	4.84	-1.6%	51.37	3.1%	7.61	15.1%	3.18	-22.44%	10.05	10.68%	-26.63	-41.3%	-4.32	44.4%
2017 1-2月	出口值	464.02	16.2%	14.51	-1.4%	251.44	16.1%	43.12	23.2%	24.51	18.7%	34.05	20.4%	21.92	37.4%	30.81	21.0%
	進口值	395.46	22.7%	4.90	-3.9%	150.54	21.5%	30.92	34.7%	18.21	24.9%	12.50	14.8%	73.99	53.1%	41.80	10.3%
	順逆差	68.56	-11.1%	9.61	-0.1%	100.90	8.8%	12.20	1.3%	6.30	3.79%	21.55	23.92%	-52.07	-60.8%	-10.99	11.7%
2017 1-3月	出口值	721.15	15.1%	23.65	-0.9%	394.68	16.6%	66.86	22.1%	37.97	16.9%	53.00	16.0%	31.83	34.5%	46.17	14.3%
	進口值	613.23	21.6%	7.96	-3.1%	234.88	20.9%	49.21	33.8%	28.65	21.8%	20.09	15.6%	109.14	53.6%	67.29	13.9%
	順逆差	107.92	-11.8%	15.69	0.4%	159.80	10.9%	17.65	-1.9%	9.32	4.25%	32.91	16.21%	-77.31	-63.1%	-21.12	-13.0%
2017 1-4月	出口值	964.17	13.6%	32.78	-1.3%	528.18	15.4%	89.61	21.3%	51.53	16.4%	71.31	13.5%	39.77	24.1%	61.53	11.6%
	進口值	828.60	22.1%	10.40	-1.9%	314.58	21.0%	66.58	33.5%	39.05	22.5%	26.99	16.5%	151.18	53.4%	91.02	14.6%
	順逆差	135.57	-20.4%	22.38	-1.0%	213.60	8.1%	23.03	-3.9%	12.48	0.73%	44.32	11.78%	-111.41	-67.5%	-29.49	-21.4%
2017 1-5月	出口值	1,219.30	12.5%	41.69	-0.9%	664.26	14.1%	115.37	21.7%	64.46	13.1%	90.87	14.1%	50.21	21.0%	77.35	8.9%
	進口值	1,049.01	19.4%	13.00	-1.2%	400.41	19.0%	85.50	31.3%	49.21	14.5%	34.57	15.3%	187.86	45.9%	113.87	11.6%
	順逆差	170.29	-17.1%	28.69	-0.7%	263.85	7.4%	29.87	0.6%	15.25	8.77%	56.30	13.37%	-137.65	-57.7%	-36.52	-17.9%
2017 1-6月	出口值	1,477.45	12.5%	49.68	-0.3%	811.63	14.7%	137.95	19.5%	77.69	12.5%	109.43	13.9%	59.65	15.9%	92.09	8.4%
	進口值	1,248.98	16.5%	15.66	0.2%	479.17	16.7%	101.36	26.6%	58.33	11.1%	41.35	13.4%	218.88	38.5%	134.81	10.2%
	順逆差	228.47	-5.2%	34.02	-0.5%	332.46	12.0%	36.59	3.5%	19.36	16.63%	68.08	14.25%	-159.23	-49.5%	-42.72	-14.4%
2017 1-7月	出口值	1,748.38	12.5%	58.01	0.04%	960.76	14.4%	163.71	19.6%	92.53	12.0%	128.72	13.4%	69.84	15.6%	109.26	9.1%
	進口值	1,466.37	14.9%	18.71	1.3%	565.78	15.4%	117.20	23.6%	67.19	7.0%	48.58	13.0%	257.62	35.6%	157.72	9.5%
	順逆差	282.01	1.5%	39.30	0.5%	394.98	13.1%	46.51	10.8%	25.34	27.92%	80.14	13.63%	-187.78	-44.9%	-48.46	-10.5%
2017 1-8月	出口值	2,025.92	12.5%	66.57	0.1%	1,118.36	14.6%	189.04	19.1%	107.76	11.9%	148.76	13.8%	79.22	14.4%	125.69	9.7%
	進口值	1,686.89	13.8%	21.66	0.2%	653.25	13.9%	134.27	21.8%	75.67	4.6%	55.63	11.3%	293.84	32.2%	181.59	9.1%
	順逆差	339.03	6.7%	44.91	0.04%	465.11	15.6%	54.77	12.9%	32.09	33.82%	93.13	15.30%	-214.62	-40.3%	-55.90	-7.8%
2017 1-9月	出口值	2,314.81	14.3%	75.47	1.5%	1,283.56	15.9%	214.88	20.7%	123.35	13.2%	168.31	15.8%	89.82	15.7%	141.97	13.0%
	進口值	1,908.79	14.7%	24.66	1.9%	743.15	13.4%	149.93	22.4%	84.53	4.6%	62.54	12.1%	330.98	34.0%	204.92	10.9%
	順逆差	406.02	12.3%	50.81	1.3%	540.41	19.4%	64.95	17.0%	38.82	37.66%	105.77	18.10%	-241.16	-42.4%	-62.95	-6.4%
2017 1-10月	出口值	2,590.17	13.0%	83.89	0.4%	1,444.06	14.8%	238.40	18.8%	137.64	10.9%	187.90	14.8%	98.54	10.8%	158.34	11.9%
	進口值	2,132.14	13.0%	27.63	0.7%	837.88	12.0%	167.49	21.7%	93.62	3.7%	69.53	11.1%	363.94	28.4%	229.61	10.5%
	順逆差	458.03	12.9%	56.26	0.2%	606.18	19.0%	70.91	12.4%	44.02	29.89%	118.37	17.07%	-265.40	-36.5%	-71.27	-7.7%
2017 1-11月	出口值	2,878.81	13.1%	92.14	0.7%	1,610.55	14.9%	263.77	18.6%	152.39	10.3%	208.67	15.3%	107.86	8.9%	175.67	12.3%
	進口值	2,361.37	12.6%	30.62	0.1%	931.92	11.8%	186.45	21.9%	102.04	2.9%	76.87	10.7%	399.49	26.5%	253.58	10.5%
	順逆差	517.44	15.3%	61.52	1.0%	678.63	19.4%	77.32	11.5%	50.35	28.90%	131.80	18.12%	-291.63	-34.5%	-77.91	-6.7%

※資料來源：紡拓會根據財政部統計處資料編製