



107年1-2月我國紡織品
進出口貿易概況

紡拓會市場開發處
107年4月

目 錄

簡析-----	1
一、出口概況-----	3
二、主要出口市場-----	9
三、進口概況-----	11
四、主要進口來源-----	12
五、外銷訂單-----	13
六、貿易順差-----	13
七、2017-2018年1-2月我國主要出口項目進出口值及創匯狀況--	15

簡 析

依據我國海關進出口貿易統計資料顯示，107 年 1-2 月我國貨品出口總值為 497.54 億美元，較去年同期成長 7%；進口總值為 444.18 億美元，較去年同期成長 12%，貿易順差 53.36 億美元，較去年同期衰退 22.2%。

在紡織品貿易方面，107 年 1-2 月我紡織品出口總值為 14.63 億美元，成長 0.4%，進口總值為 5.70 億美元，成長 15%，貿易順差為 8.93 億美元，較去年同期減少 0.65 億美元，衰退 7%。

以出口值分析，主要出口項目為布料(占 64%)，其次為紗線(占 17%)、纖維(占 8%)、成衣及服飾品(占 6%)及雜項紡織品(占 5%)；五大項目出口大宗之布料衰退 2%，其餘產品呈正成長，纖維成長 3%、紗線成長 7%、成衣及服飾品成長 3%及雜項紡織品成長 15%。以進口值分析，主要進口項目以成衣及服飾品為大宗(占 54%)成長 28%，其次為纖維(占 13%)衰退 7%、布料(占 14%)成長 8%、紗線(占 10%)衰退 8%及雜項紡織品(占 9%)成長 21%。

以出口地區分析，我紡織品第一大出口市場為越南，其次為中國大陸、美國、印尼及歐盟，合計佔出口總值近 6 成。在出口項目方面，五大出口地區均以布料為大宗，以輸越南出口值最大，以輸印尼比重為 87%最高。進口地區方面，中國大陸為我排名第一的進口來源，其次為越南、歐盟、美國及日本，合計佔進口總值達 74%；其中自中國大陸、越南、歐盟之進口項目以成衣及服飾品為主，美國、日本則分別以纖維、布料為主，分別佔 64%及 31%。

依據官方發布我國 3 月份進出口貿易資料，其中出口較去(106)年同月增長 16.7%，進口亦增 10.4%，累計第 1 季出進口較去年同期分別擴增 10.6%、11.3%。今年 3 月出口擺脫 2 月衰退情況，且金額達 299.9 億美元，為歷年來單月最高，顯見我國出口表現仍然穩健，由於國際經濟持續看好，有利我出口成長，惟美國對進口鋼鋁加徵關稅、對中國大陸採 301 貿易制裁措施等，恐成

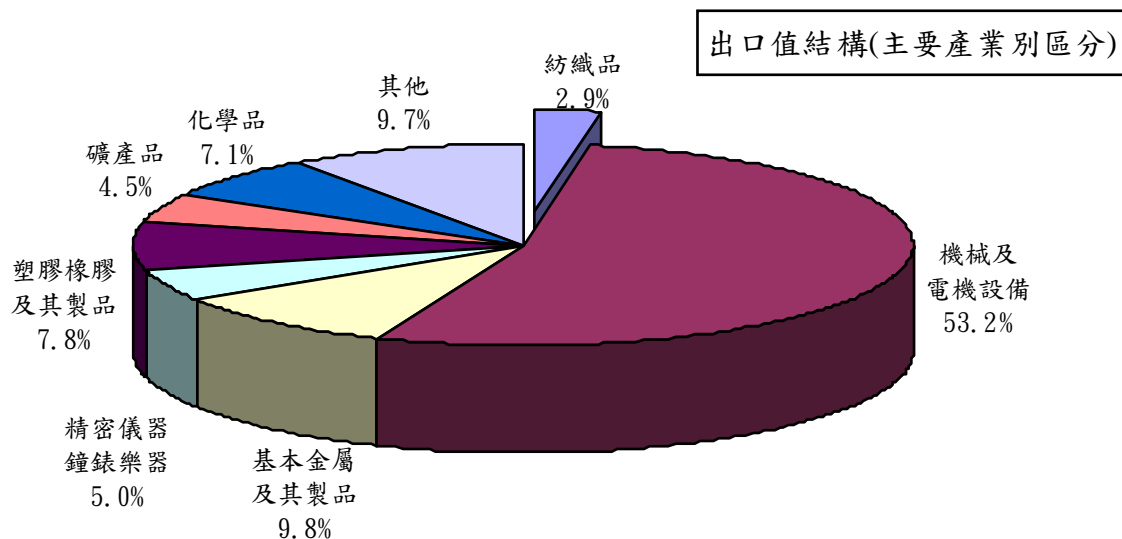
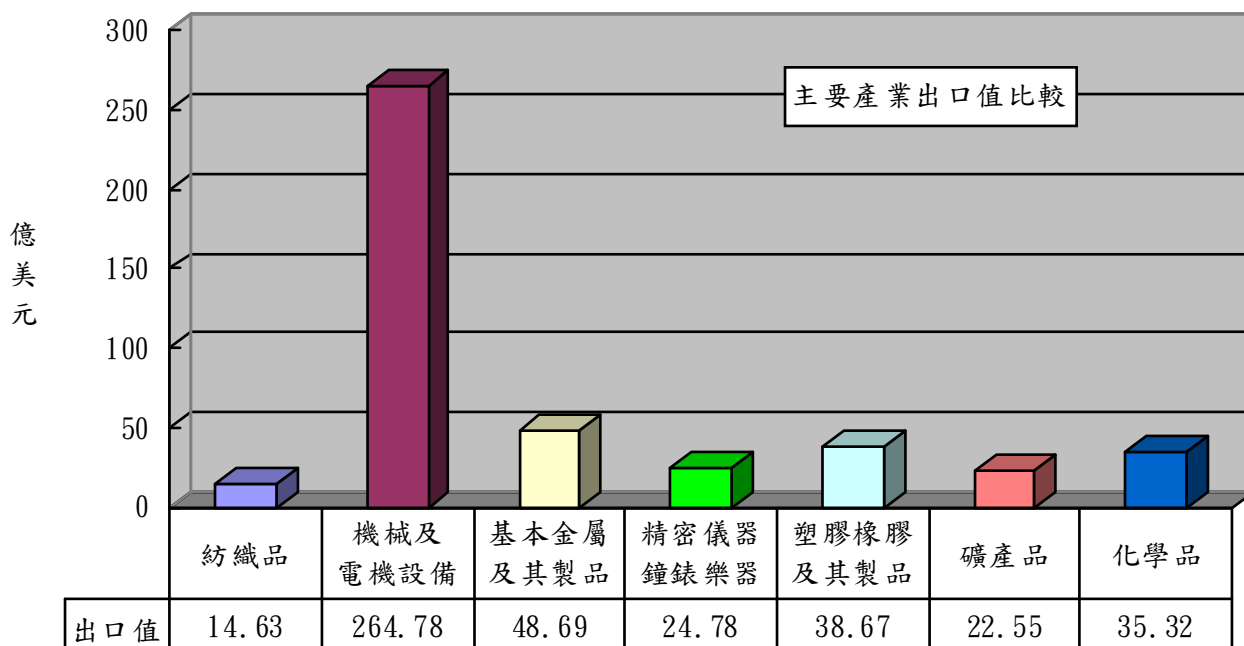
全球貿易不確定因素，須密切注意後續發展。

展望未來，OECD 將今年全球經濟成長預估值調升至 3.9%，高於原先預期 3.6%，顯見全球景氣持續加溫。今年國際原物料價格上揚，新興科技應用擴展與智慧製造需求活絡，電子零組件業與自動化機械設備需求殷切，都有利支撐我國出口動能。然貿易保護氛圍瀰漫，若金融市場及生產供應鏈受到波及，將使今年全球貿易前景增添不確定性。

一、出口概況

107年1-2月我國紡織品出口值為14.63億美元，佔全國出口總值(497.54億美元)之2.9%，較去年同期成長0.4%；出口量為31.03萬公噸，較去年同期衰退6%；出口單價則較去年同期成長7%。

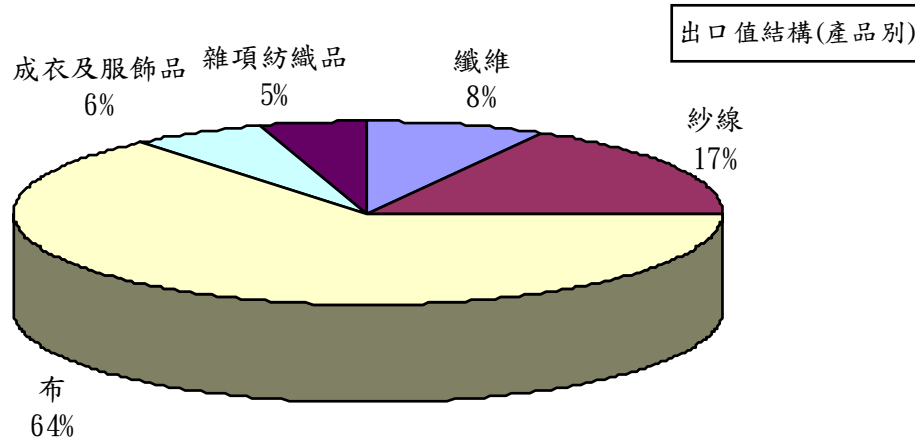
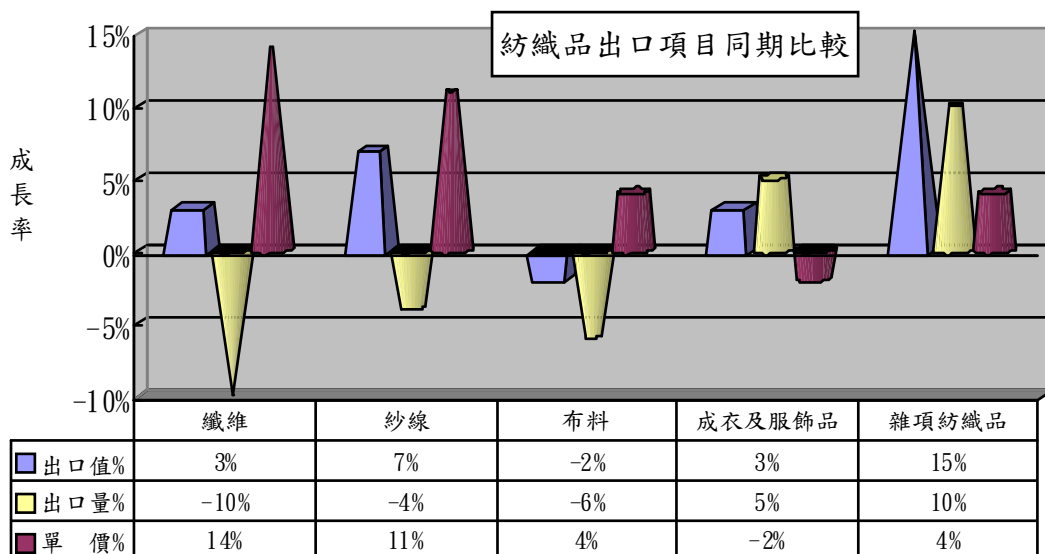
產業別	紡織品	機械及 電機設備	基本金屬 及其製品	精密儀器 鐘錶樂器	塑膠橡膠 及其製品	礦產品	化學品
出口值 (億美元)	14.63	264.78	48.69	24.78	38.67	22.55	35.32
佔總出口 值比重	2.9%	53.2%	9.8%	5%	7.8%	4.5%	7.1%
同期比較	0.4%	5%	13%	1%	14%	3%	15%



(一)主要出口項目分析：

紡織品出口仍以布料為大宗，出口值達9.45億美元，佔出口總值之64%，較去年同期衰退2%；出口量為12.5萬公噸，較去年同期衰退6%；出口單價則較去年同期成長4%。

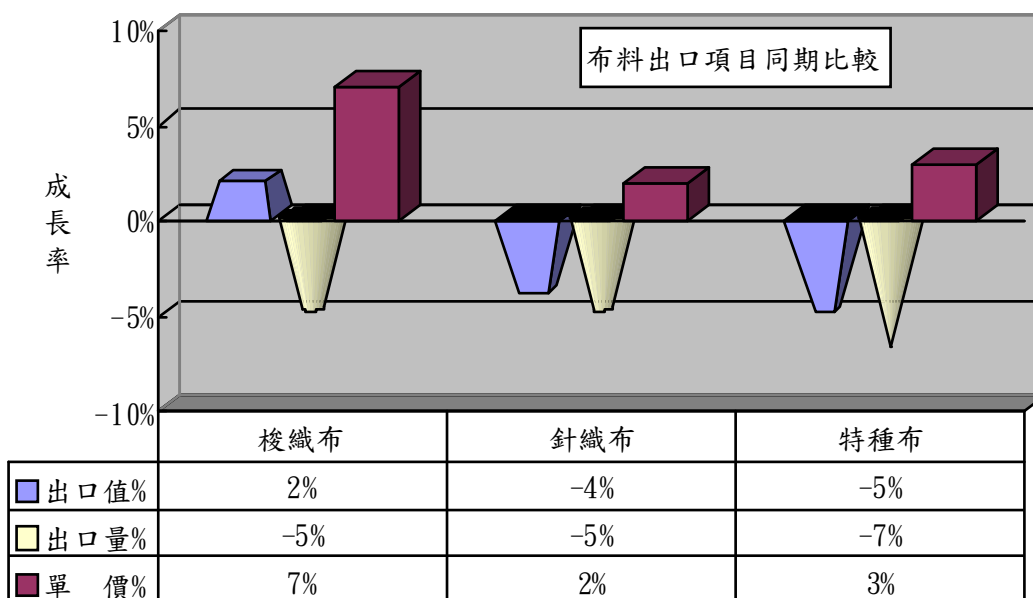
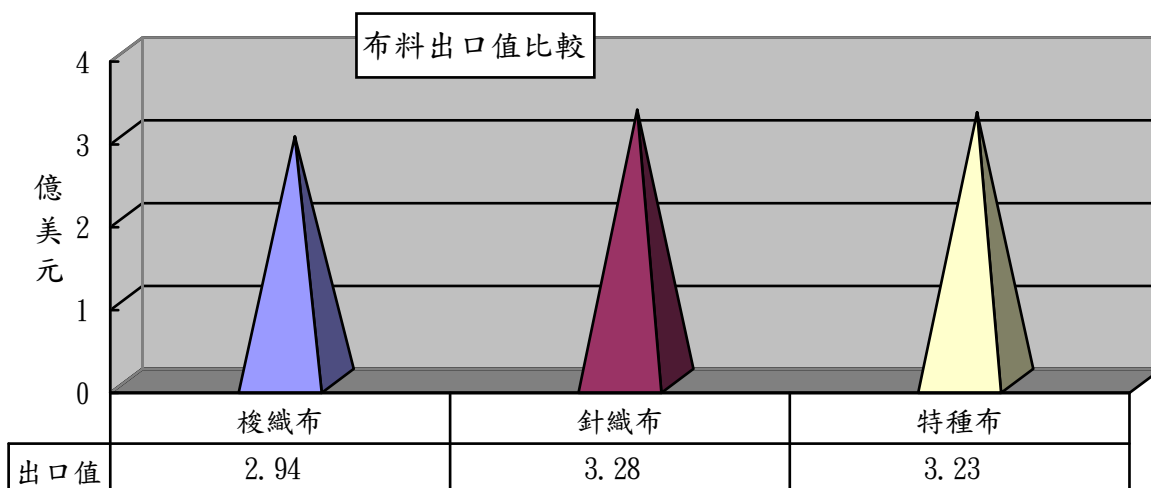
項 目	出口值 (億美元)	比重 (%)	同期 比較 (%)	出口量 (萬公噸)	同期 比較 (%)	單價 (美元/ 公斤)	同期 比較 (%)
1.纖維	1.23	8	3	8.12	-10	1.51	14
2.紗線	2.46	17	7	8.89	-4	2.77	11
3.布料	9.45	64	-2	12.50	-6	7.55	4
4.成衣及服飾品	0.82	6	3	0.37	5	22.21	-2
5.雜項紡織品	0.67	5	15	1.15	10	5.86	4
合 計	14.63	100	0.4	31.03	-6	4.71	7



(二)布類出口項目分析：

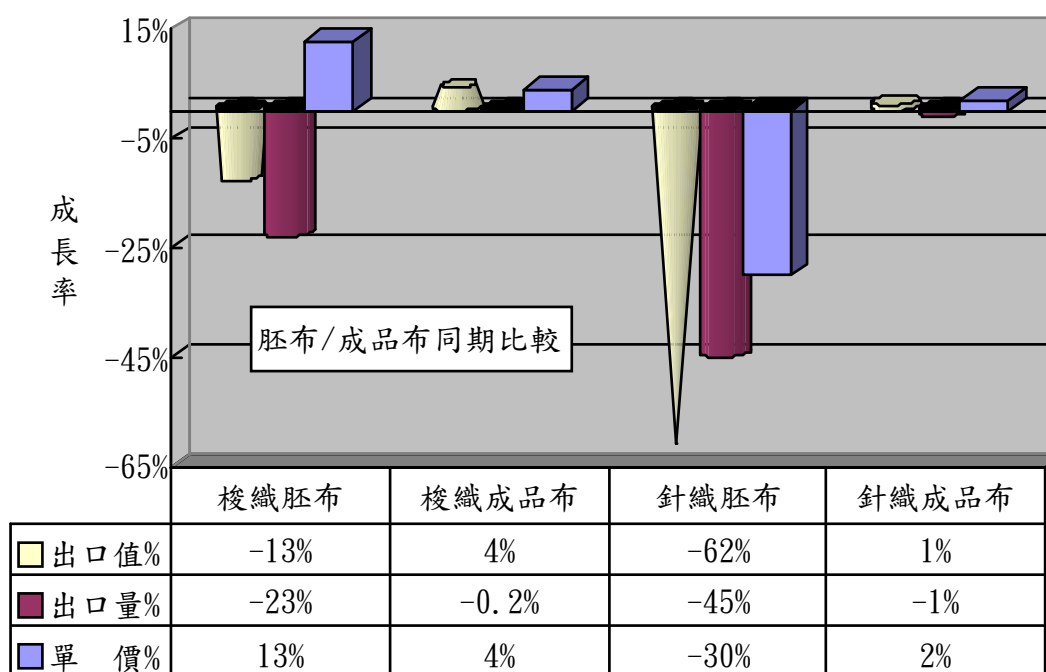
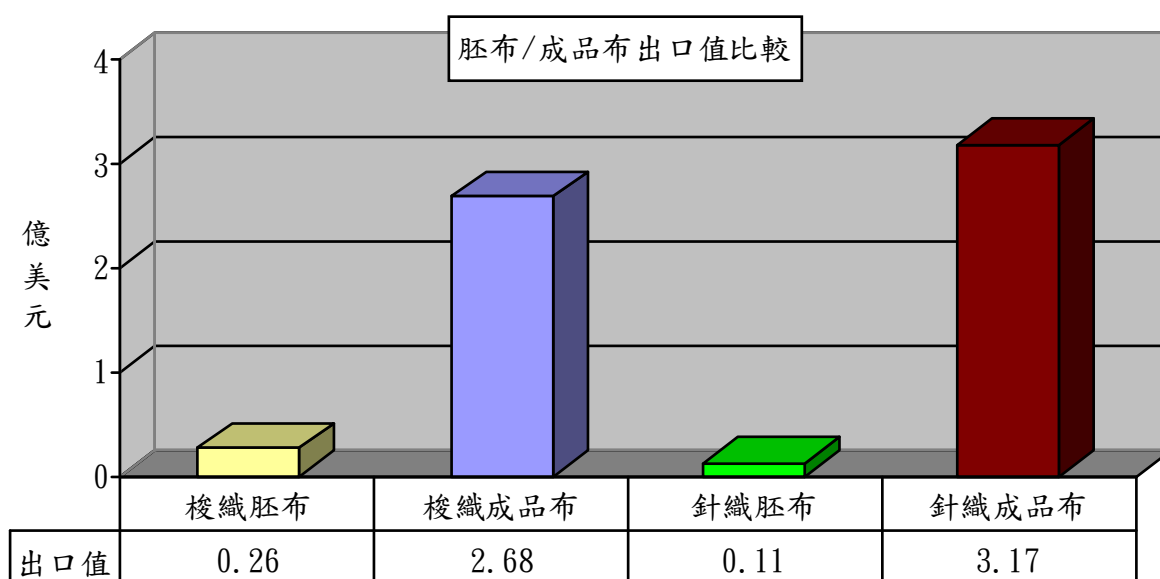
布料產品中針織布之出口值佔布料出口值之35%，達3.28億美元，較去年同期衰退4%。

項 目	出口值 (億美元)	佔布料 比重 (%)	同期 比較 (%)	出口量 (萬公噸)	同期 比較 (%)	單價 (美元/ 公斤)	同期 比較 (%)
1.梭織布	2.94	31	2	4.04	-5	7.27	7
2.針織布	3.28	35	-4	3.72	-5	8.81	2
3.特種布	3.23	34	-5	4.74	-7	6.81	3
合 計	9.45	100	-2	12.50	-6	7.55	4



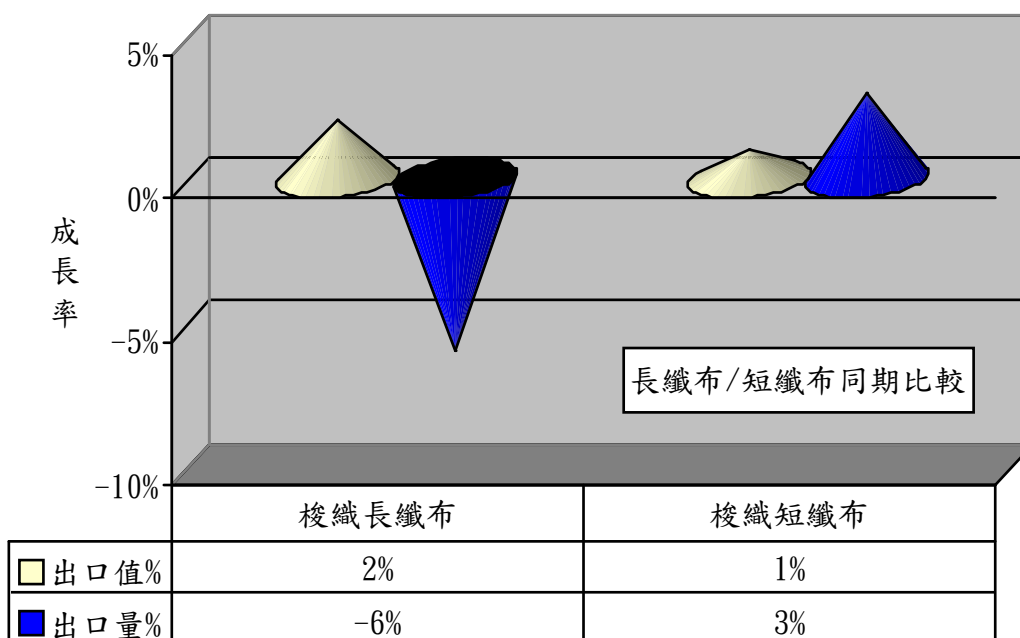
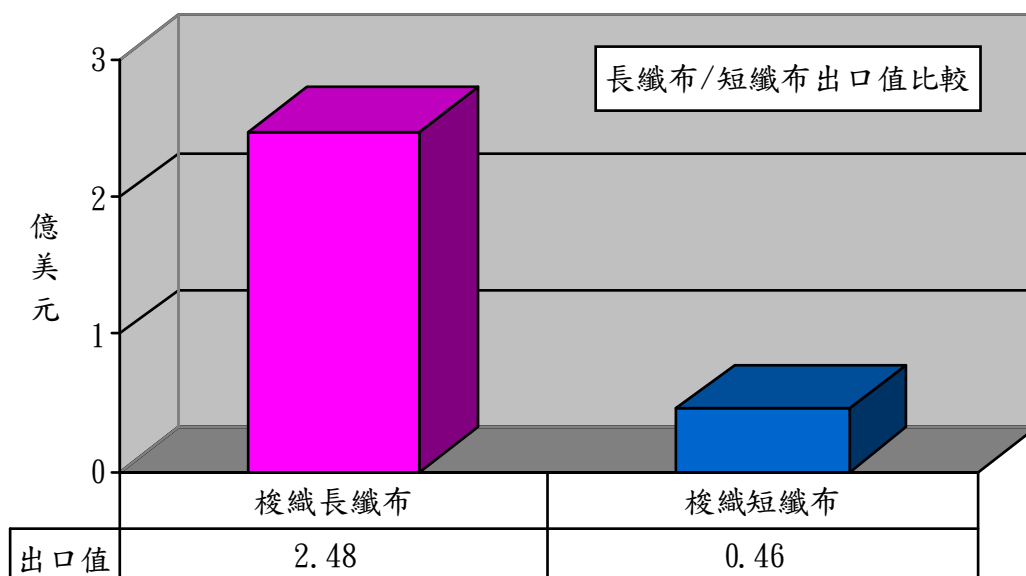
1、以胚布及成品布分析：

項 目	出口值 (億美元)	佔布料 比重 (%)	同期 比較 (%)	出口量 (萬公噸)	同期 比較 (%)	單價 (美元/ 公斤)	同期 比較 (%)
1.梭織胚布	0.26	3	-13	0.70	-23	3.73	13
2.梭織成品布	2.68	28	4	3.34	-0.2	8.02	4
3.針織胚布	0.11	1	-62	0.21	-45	5.06	-30
4.針織成品布	3.17	34	1	3.51	-1	9.03	2



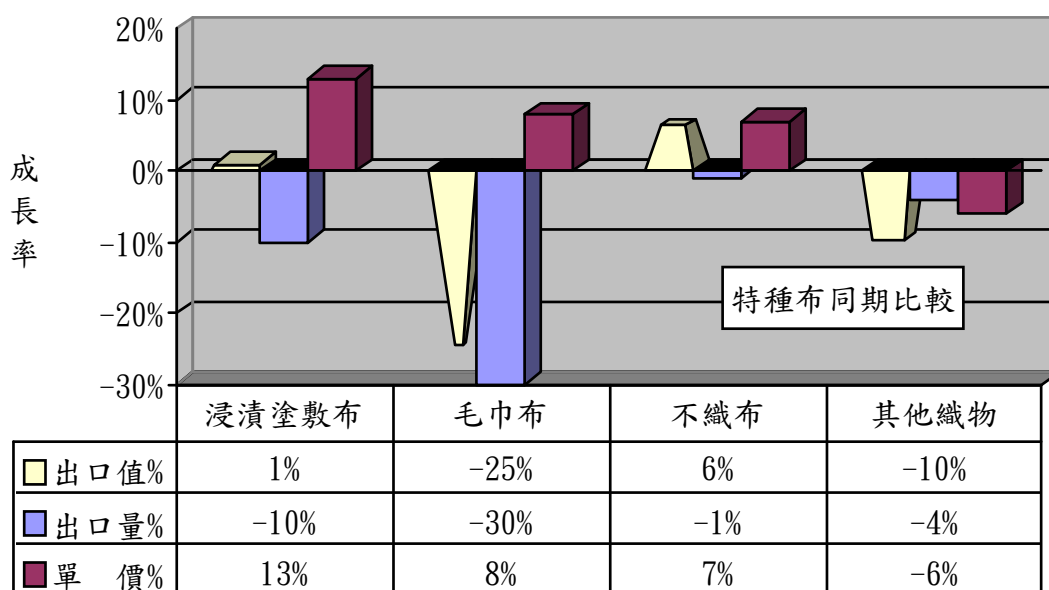
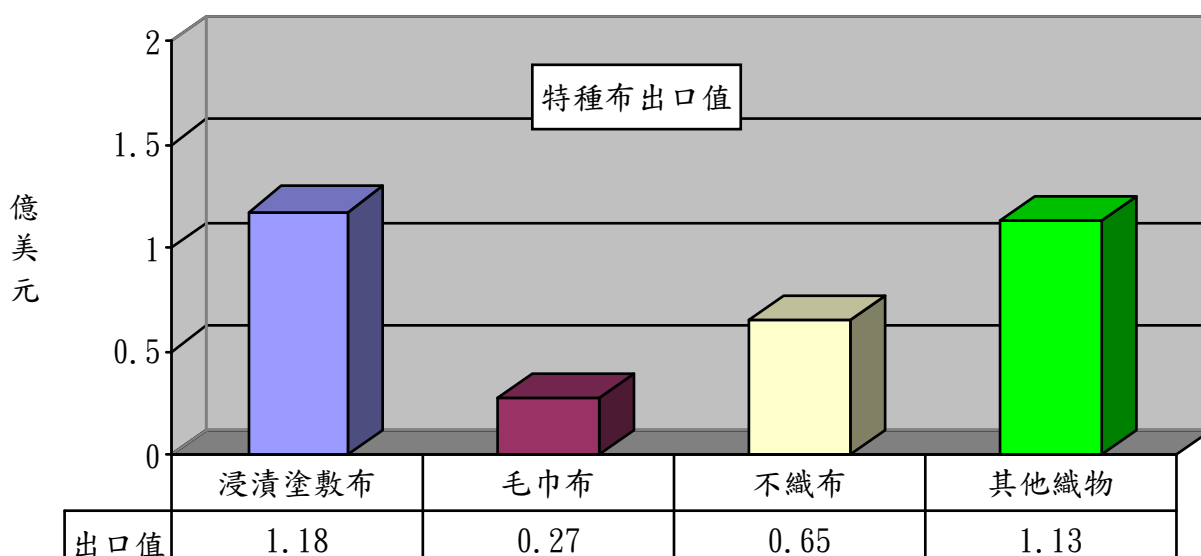
2、以梭織布主要項目分析：

項目	出口值 (億美元)	佔布料 比重(%)	同期比較 (%)	出口量 (萬公噸)	同期比較 (%)
1.梭織長纖布	2.48	26	2	3.48	-6
2.梭織短纖布	0.46	5	1	0.56	3



3、以特種布主要項目分析：

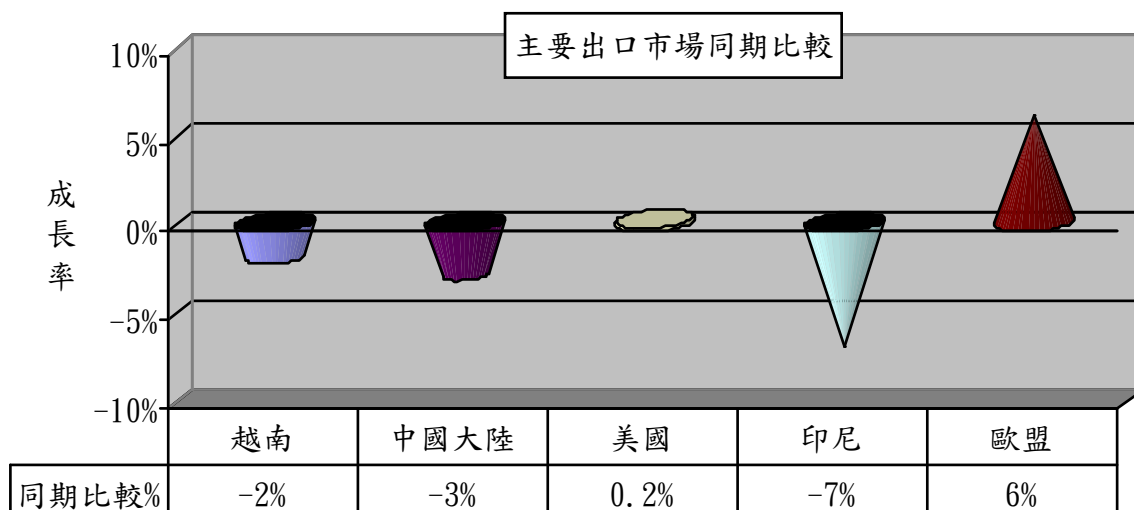
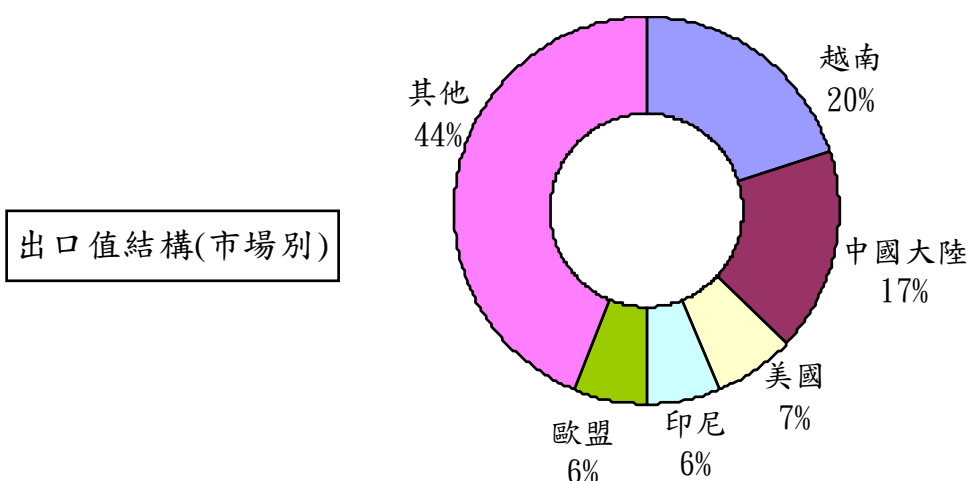
項 目	出口值 (億美元)	佔布料 比重 (%)	同期 比較 (%)	出口量 (萬公噸)	同期 比較 (%)	單價 (美元 /公斤)	同期 比較 (%)
1.浸漬塗敷加工布	1.18	12	1	1.44	-10	8.22	13
2.毛巾布	0.27	3	-25	0.32	-30	8.43	8
3.不織布	0.65	7	6	1.62	-1	4.01	7
4.其他織物	1.13	12	-10	1.36	-4	8.27	-6
合 計	3.23	34	-5	4.74	-7	6.81	3



二、主要出口市場

107年1-2月我國紡織品第一大出口市場為越南，出口值達2.97億美元，佔紡織品出口值之20%，較去年同期衰退2%。

排名	主要出口地區	出口值(億美元)	佔總出口值比重(%)	同期比較(%)
1	越南	2.97	20	-2
2	中國大陸	2.56	17	-3
3	美國	1.04	7	0.2
4	印尼	0.86	6	-7
5	歐盟	0.85	6	6
合計		8.28	56	-2



(一)前五大出口市場主要出口項目分析：

我紡織品前5大出口市場中，均以布料產品為主，其中以出口值最大者為越南2.28億美元；而比重最高者為印尼，達87%。

出口地區	主要出口項目	出口值 (億美元)	佔出口至該 地區紡織品 比重(%)	同期比較 (%)
1.越南	布料	2.28	77	-4
	紗線	0.32	11	10
2.中國大陸	布料	1.45	57	-9
	紗線	0.85	33	17
3.美國	布料	0.45	43	2
	成衣及服飾品	0.28	27	-5
4.印尼	布料	0.75	87	-7
	紗線	0.03	3	-36
5.歐盟	布料	0.31	36	2
	纖維	0.22	26	8

(二)107年1-2月我國紡織品經香港轉口至中國大陸統計：

項目	金額 (百萬美元)	比重 (%)	成長率 (%)
1.纖維	0.04	--	-95
2.紗線	10.97	20	-7
3.布料	43.07	77	-1
4.成衣及服飾品	0.22	--	-52
5.雜項紡織品	1.74	3	44
合計	56.04	100	-3

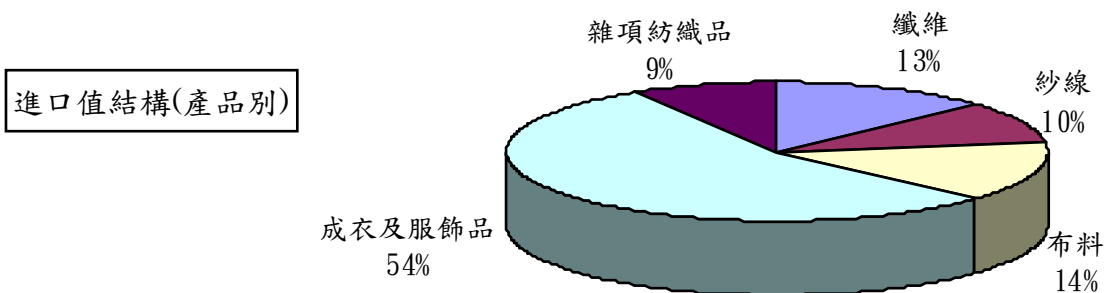
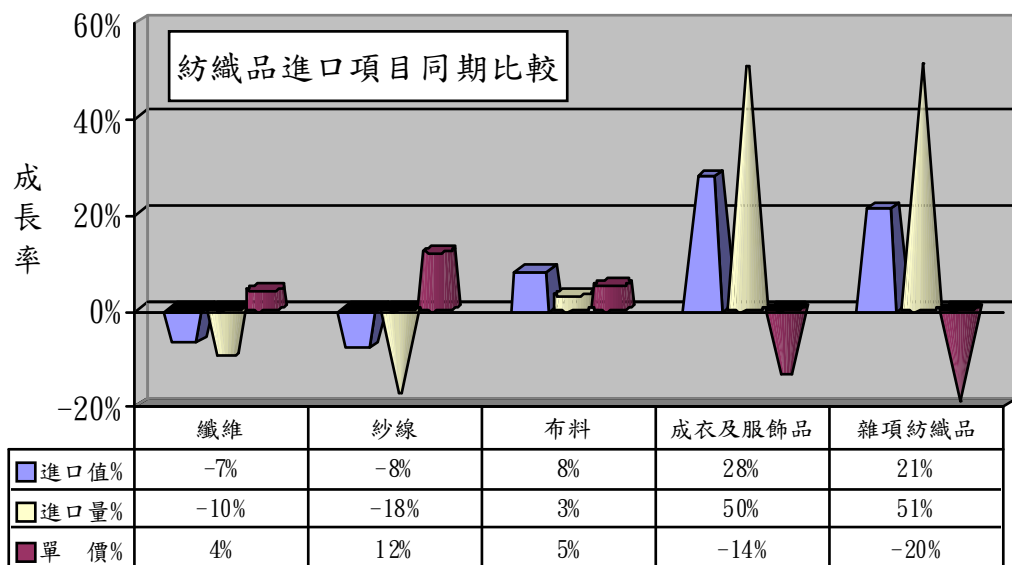
三、進口概況

107年1-2月我國紡織品進口值為5.70億美元，佔全國進口總值(444.18億美元)之1.3%，較去年同期成長15%；進口量為10.28萬公噸，較去年同期成長4%。

(一)紡織品進口項目分析：

紡織品進口以成衣及服飾品為大宗，進口值為3.07億美元，佔進口總值54%。

項 目	進口值 (億美元)	比重 (%)	同期 比較 (%)	進口量 (萬公噸)	同期 比較 (%)	單價 (美元/ 公斤)	同期 比較 (%)
1.纖維	0.72	13	-7	3.87	-10	1.87	4
2.紗線	0.60	10	-8	1.62	-18	3.69	12
3.布料	0.77	14	8	1.36	3	5.69	5
4.成衣及服飾品	3.07	54	28	1.97	50	15.58	-14
5.雜項紡織品	0.54	9	21	1.46	51	3.71	-20
合 計	5.70	100	15	10.28	4	5.55	10



四、主要進口來源

107年1-2月我國紡織品首要進口來源為中國大陸，進口值為2.39億美元，佔紡織品進口值之42%，較去年同期成長28%。

排名	主要進口地區	進口值 (億美元)	佔進口總值 比重(%)	同期比較 (%)
1	中國大陸	2.39	42	28
2	越南	0.68	12	24
3	歐盟	0.47	8	7
4	美國	0.42	7	-0.2
5	日本	0.29	5	9
合計		4.25	74	20

(一)前五大進口來源之主要進口項目分析：

我紡織品前5大進口來源中，自中國大陸、越南、歐盟以進口以成衣及服飾品為主，美國及日本則分別以纖維、布料為主，各佔64%及31%。

進口地區	主要進口項目	進口值 (億美元)	佔自該地區 進口紡織品 比重(%)	同期比較 (%)
1.中國大陸	成衣及服飾品	1.52	64	36
	雜項紡織品	0.31	13	33
2.越南	成衣及服飾品	0.43	63	48
	紗線	0.11	16	-21
3.歐盟	成衣及服飾品	0.34	72	12
	布料	0.06	13	7
4.美國	纖維	0.27	64	-4
	布料	0.11	26	26
5.日本	布料	0.09	31	13
	成衣及服飾品	0.08	28	7

(二)107年1-2月中國大陸紡織品經香港轉口至台灣統計：

項目	金額 (百萬美元)	比重 (%)	成長率 (%)
1.纖維	--	--	--
2.紗線	0.03	--	-69
3.布料	0.32	1	36
4.成衣及服飾品	27.02	97	-3
5.雜項紡織品	0.44	2	-26
合計	27.81	100	-3

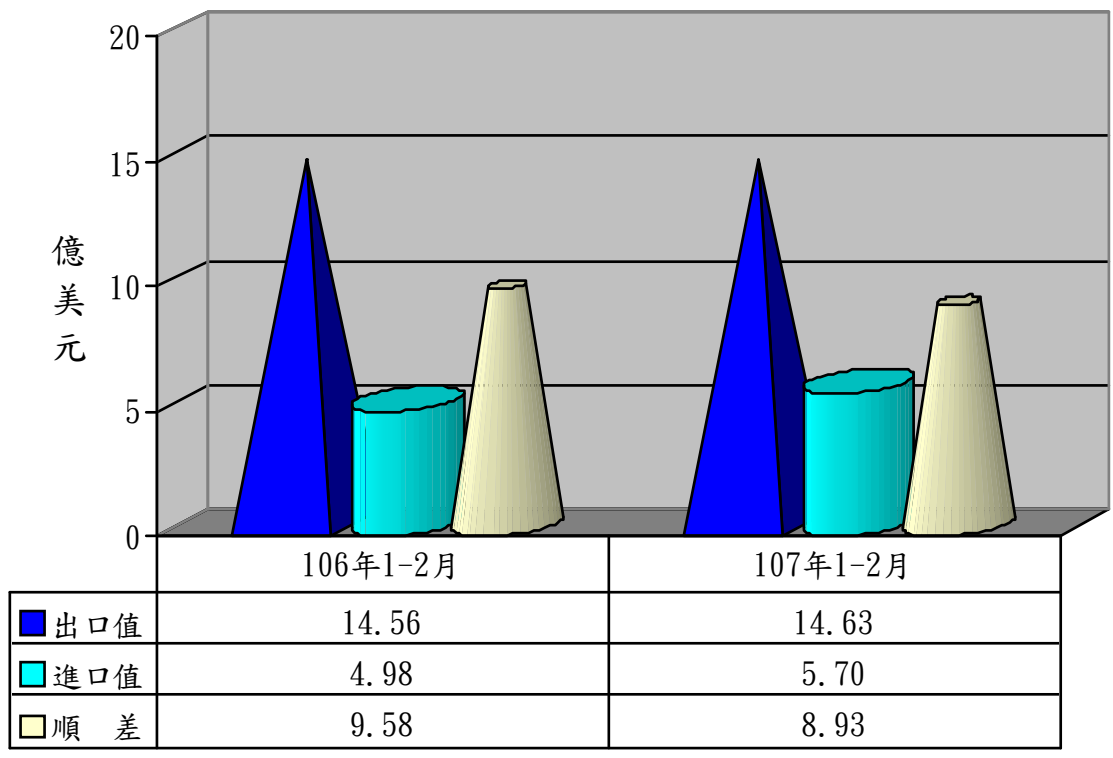
五、外銷訂單

依據經濟部統計處外銷訂單統計資料，107年2月份紡織品接單金額為7.89億美元，較去年同期衰退15%。107年1-2月累計接單金額為18.61億美元，較去年同期成長1%。

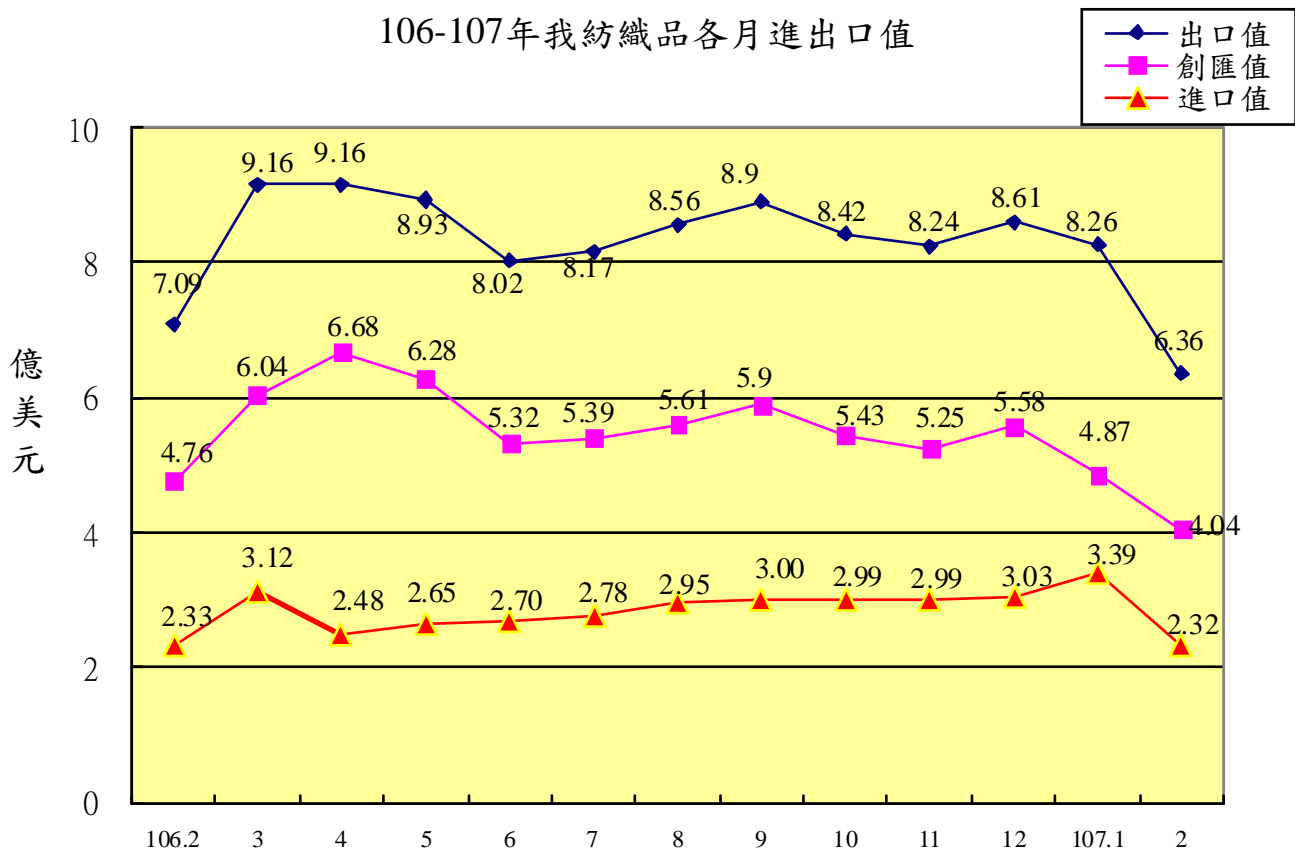
六、貿易順差

(一) 106年度我國紡織品出口值為100.73億美元，進口值為33.65億美元，貿易順差為67.08億美元，較105年同期增加1.22億美元，成長2%。僅次於「機械及電機設備」、「塑膠、橡膠及其製品」及「基本金屬及其製品」，為我國第4大創匯產業。

(二) 107年1-2月紡織品出口值為14.63億美元，進口值為5.70億美元，貿易順差為8.93億美元，較去年同期減少0.65億美元，衰退7%。



106-107年我紡織品各月進出口值



七、2017-2018年1-2月我國主要出口項目進出口值及創匯狀況

年度	項目 進出口值	全國	成長率	紡織品	成長率	機 械 及電機 設 備	成長率	基 本 金 屬 及 其 製 品	成長率	精 密 儀 器 鐘 錶 樂 器	成長率	塑 膠 橡 膠 及 其 製 品	成長率	礦 產 品	成長率	化 學 品	成長率
2017 1-2 月	出口值	463.84	16.1%	14.56	-1.1%	251.42	16.1%	43.12	23.2%	24.50	18.6%	34.05	20.4%	21.81	36.7%	30.78	20.9%
	進口值	395.21	22.6%	4.98	-2.4%	150.52	21.5%	30.95	34.8%	18.20	24.8%	12.49	14.7%	73.76	52.6%	41.81	10.3%
	順逆差	68.63	-11.0%	9.58	-0.4%	100.90	8.8%	12.17	1.1%	6.30	3.79%	21.56	23.98%	-51.95	-60.4%	-11.03	11.4%
2017 1-3 月	出口值	721.15	15.1%	23.65	-0.9%	394.68	16.6%	66.86	22.1%	37.97	16.9%	53.00	16.0%	31.83	34.5%	46.17	14.3%
	進口值	613.23	21.6%	7.96	-3.1%	234.88	20.9%	49.21	33.8%	28.65	21.8%	20.09	15.6%	109.14	53.6%	67.29	13.9%
	順逆差	107.92	-11.8%	15.69	0.4%	159.80	10.9%	17.65	-1.9%	9.32	4.25%	32.91	16.21%	-77.31	-63.1%	-21.12	-13.0%
2017 1-4 月	出口值	964.17	13.6%	32.78	-1.3%	528.18	15.4%	89.61	21.3%	51.53	16.4%	71.31	13.5%	39.77	24.1%	61.53	11.6%
	進口值	828.60	22.1%	10.40	-1.9%	314.58	21.0%	66.58	33.5%	39.05	22.5%	26.99	16.5%	151.18	53.4%	91.02	14.6%
	順逆差	135.57	-20.4%	22.38	-1.0%	213.60	8.1%	23.03	-3.9%	12.48	0.73%	44.32	11.78%	-111.41	-67.5%	-29.49	-21.4%
2017 1-5 月	出口值	1,219.30	12.5%	41.69	-0.9%	664.26	14.1%	115.37	21.7%	64.46	13.1%	90.87	14.1%	50.21	21.0%	77.35	8.9%
	進口值	1,049.01	19.4%	13.00	-1.2%	400.41	19.0%	85.50	31.3%	49.21	14.5%	34.57	15.3%	187.86	45.9%	113.87	11.6%
	順逆差	170.29	-17.1%	28.69	-0.7%	263.85	7.4%	29.87	0.6%	15.25	8.77%	56.30	13.37%	-137.65	-57.7%	-36.52	-17.9%
2017 1-6 月	出口值	1,477.45	12.5%	49.68	-0.3%	811.63	14.7%	137.95	19.5%	77.69	12.5%	109.43	13.9%	59.65	15.9%	92.09	8.4%
	進口值	1,248.98	16.5%	15.66	0.2%	479.17	16.7%	101.36	26.6%	58.33	11.1%	41.35	13.4%	218.88	38.5%	134.81	10.2%
	順逆差	228.47	-5.2%	34.02	-0.5%	332.46	12.0%	36.59	3.5%	19.36	16.63%	68.08	14.25%	-159.23	-49.5%	-42.72	-14.4%
2017 1-7 月	出口值	1,748.38	12.5%	58.01	0.04%	960.76	14.4%	163.71	19.6%	92.53	12.0%	128.72	13.4%	69.84	15.6%	109.26	9.1%
	進口值	1,466.37	14.9%	18.71	1.3%	565.78	15.4%	117.20	23.6%	67.19	7.0%	48.58	13.0%	257.62	35.6%	157.72	9.5%
	順逆差	282.01	1.5%	39.30	0.5%	394.98	13.1%	46.51	10.8%	25.34	27.92%	80.14	13.63%	-187.78	-44.9%	-48.46	-10.5%
2017 1-8 月	出口值	2,025.92	12.5%	66.57	0.1%	1,118.36	14.6%	189.04	19.1%	107.76	11.9%	148.76	13.8%	79.22	14.4%	125.69	9.7%
	進口值	1,686.89	13.8%	21.66	0.2%	653.25	13.9%	134.27	21.8%	75.67	4.6%	55.63	11.3%	293.84	32.2%	181.59	9.1%
	順逆差	339.03	6.7%	44.91	0.04%	465.11	15.6%	54.77	12.9%	32.09	33.82%	93.13	15.30%	-214.62	-40.3%	-55.90	-7.8%
2017 1-9 月	出口值	2,314.81	14.3%	75.47	1.5%	1,283.56	15.9%	214.88	20.7%	123.35	13.2%	168.31	15.8%	89.82	15.7%	141.97	13.0%
	進口值	1,908.79	14.7%	24.66	1.9%	743.15	13.4%	149.93	22.4%	84.53	4.6%	62.54	12.1%	330.98	34.0%	204.92	10.9%
	順逆差	406.02	12.3%	50.81	1.3%	540.41	19.4%	64.95	17.0%	38.82	37.66%	105.77	18.10%	-241.16	-42.4%	-62.95	-6.4%
2017 1-10 月	出口值	2,590.17	13.0%	83.89	0.4%	1,444.06	14.8%	238.40	18.8%	137.64	10.9%	187.90	14.8%	98.54	10.8%	158.34	11.9%
	進口值	2,132.14	13.0%	27.63	0.7%	837.88	12.0%	167.49	21.7%	93.62	3.7%	69.53	11.1%	363.94	28.4%	229.61	10.5%
	順逆差	458.03	12.9%	56.26	0.2%	606.18	19.0%	70.91	12.4%	44.02	29.89%	118.37	17.07%	-265.40	-36.5%	-71.27	-7.7%
2017 1-11 月	出口值	2,878.81	13.1%	92.14	0.7%	1,610.55	14.9%	263.77	18.6%	152.39	10.3%	208.67	15.3%	107.86	8.9%	175.67	12.3%
	進口值	2,361.37	12.6%	30.62	0.1%	931.92	11.8%	186.45	21.9%	102.04	2.9%	76.87	10.7%	399.49	26.5%	253.58	10.5%
	順逆差	517.44	15.3%	61.52	1.0%	678.63	19.4%	77.32	11.5%	50.35	28.90%	131.80	18.12%	-291.63	-34.5%	-77.91	-6.7%
2017 1-12 月	出口值	3,173.85	13.2%	100.73	1.4%	1,779.64	15.4%	290.45	18.4%	167.39	9.8%	229.77	15.3%	118.07	7.7%	193.76	13.0%
	進口值	2,595.06	12.6%	33.65	0.7%	1,019.55	10.8%	205.12	21.9%	111.19	2.7%	83.84	10.8%	443.00	26.5%	278.63	11.5%
	順逆差	578.79	16.3%	67.08	1.9%	760.09	22.1%	85.33	10.7%	56.20	27.32%	145.93	18.13%	-324.93	-35.1%	-84.87	-8.3%
2018 1 月	出口值	273.84	15.3%	8.26	10.7%	145.47	12.4%	27.26	21.9%	13.46	8.2%	21.73	34.9%	12.59	21.1%	19.11	21.6%
	進口值	249.63	23.3%	3.39	28.0%	97.06	24.3%	19.34	31.2%	10.41	12.4%	8.00	32.0%	43.60	17.7%	26.98	34.7%
	順逆差	24.21	-30.8%	4.87	1.0%	48.41	-5.8%	7.92	3.9%	3.05	-4.09%	13.73	36.62%	-31.01	-16.4%	-7.87	-82.2%
2018 1-2 月	出口值	497.54	7.3%	14.63	0.4%	264.78	5.3%	48.69	12.9%	24.78	1.1%	38.67	13.6%	22.55	3.4%	35.32	14.7%
	進口值	444.18	12.4%	5.70	14.6%	170.90	13.5%	34.35	11.0%	18.25	0.3%	13.91	11.4%	83.70	13.5%	48.82	16.8%
	順逆差	53.36	-22.2%	8.93	-6.8%	93.88	-7.0%	14.34	17.8%	6.53	3.65%	24.76	14.84%	-61.15	-17.7%	-13.50	-22.4%

※資料來源：紡拓會根據財政部統計處資料編製