



112年1-11月我國紡織品
進出口貿易概況

紡拓會市場開發處
113年1月

目 錄

簡析-----	1
一、出口概況-----	2
二、主要出口市場-----	8
三、進口概況-----	10
四、主要進口來源-----	11
五、外銷訂單-----	12
六、貿易順差-----	12
七、111-112 年 1-11 月我國主要出口項目進出口值及創匯狀況-----	14

簡 析

依據我國海關進出口貿易統計資料顯示，112 年 1-11 月我國貨品出口總值為 3,925.59 億美元，較 111 年同期衰退 12%；進口總值為 3,231.01 億美元，衰退 19%；貿易順差為 694.58 億美元，成長 49.6%。

在紡織品貿易方面，112 年 1-11 月我紡織品出口總值為 60.86 億美元，衰退 26%；進口總值為 33.35 億美元，衰退 8%；貿易順差為 27.51 億美元，較 111 年同期減少 18.83 億美元，衰退 41%。

以出口值分析，主要出口項目為布料(占 71%)，其次為紗線(占 13%)、纖維(占 6%)及成衣及服飾品(占 5%)，以及雜項紡織品(占 5%)；五大出口項目均呈衰退，佔大宗之布料衰退 27%，纖維衰退 12%、紗線衰退 27%、成衣服飾品衰退 26%及雜項紡織品衰退 30%。以進口值分析，主要進口項目以成衣及服飾品為大宗(占 60%)，成長 4%，其次為布料(占 13%)衰退 22%、雜項紡織品(占 11%)衰退 10%、紗線(占 8%)衰退 39%，以及纖維(占 8%)衰退 9%。

以出口地區分析，我紡織品第一大出口市場為越南，其次為中國大陸、美國、印尼及柬埔寨，合計佔出口比重達 59%。在出口項目方面，五大出口地區均以布料為大宗，以輸越南出口值最大，柬埔寨比重最高。進口地區方面，中國大陸為我排名第一的進口來源，其次為越南、歐盟、日本及美國，合計佔進口總值達 78%；其中自中國大陸、越南及歐盟均以進口成衣及服飾品為主，自日本進口以布料為主，自美國進口則以纖維為主。

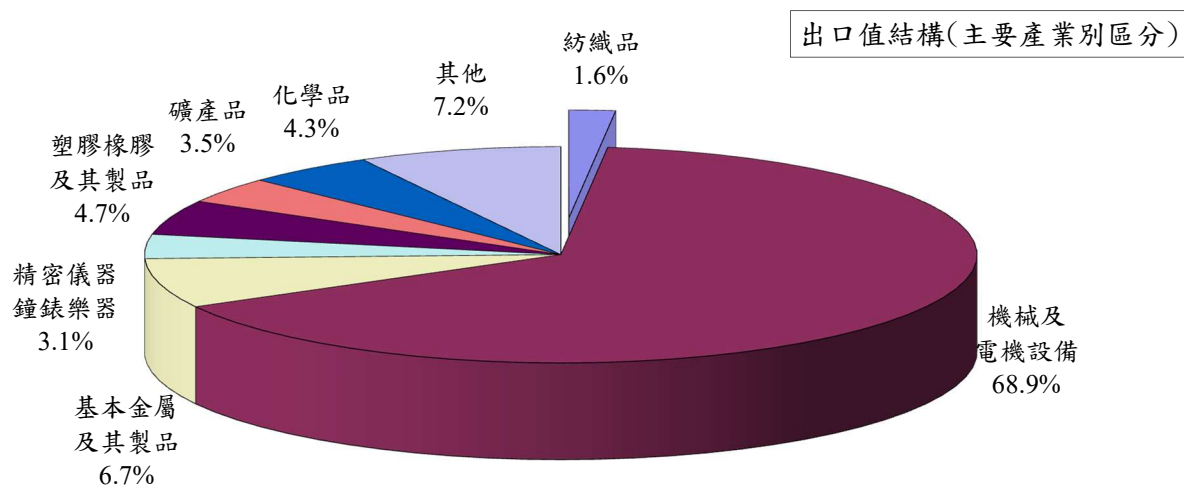
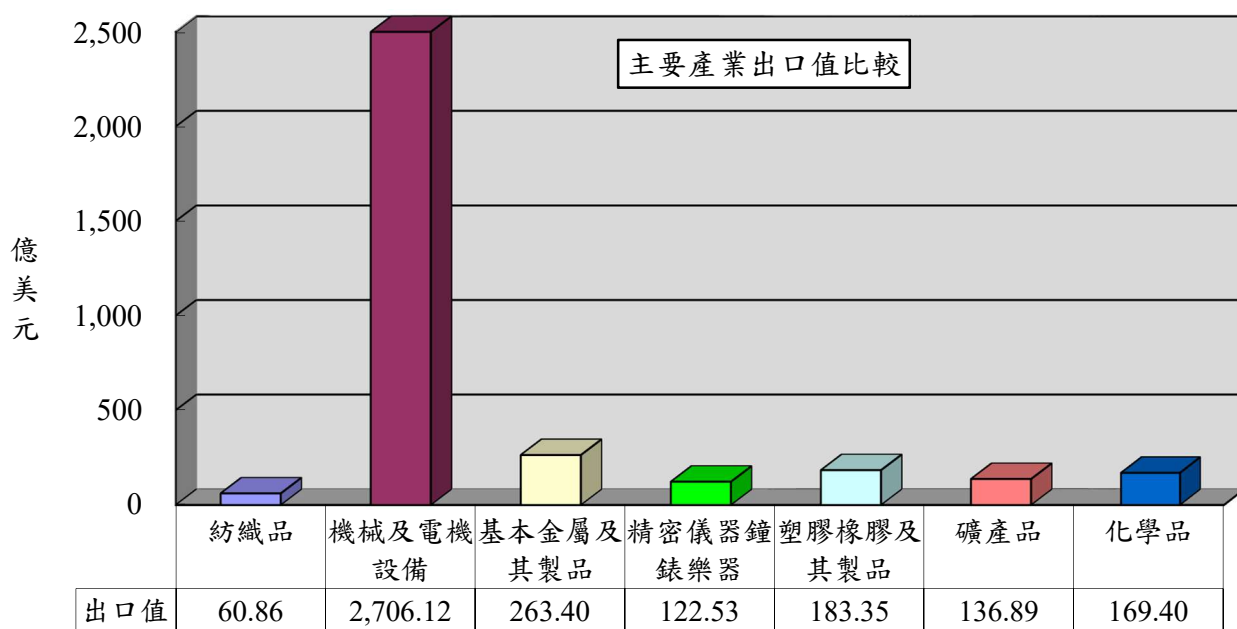
受通膨與升息影響，全球景氣仍舊停滯不前，傳產貨品出口跌幅大，終端需求萎縮、緊縮貨幣政策及地緣政治衝突等影響，商品貿易多呈兩位數衰退，加上美中科技爭端增添不確定性，國際經濟前景偏向保守，全球消費需求持續疲弱。

2023 年以來，我紡織品出口受品牌客戶庫存調整影響而大幅衰退，儘管 2024 年巴黎奧運有助於提振紡織業景氣，加上品牌新單回流，均益於提升產業出口，然我國人纖紗線受制於中國大陸大量低價搶單，且歐美國家經濟疲弱仍未有大規模採購行動，紡織業界對於 2024 年景氣看法仍偏保守，有待密切關注後續發展。

一、出口概況

112年1-11月我國紡織品出口值為60.86億美元，佔全國出口總值(3,925.59億美元)之1.6%，較111年同期衰退26%；出口量為107.88萬公噸，衰退19%；出口單價衰退9%。

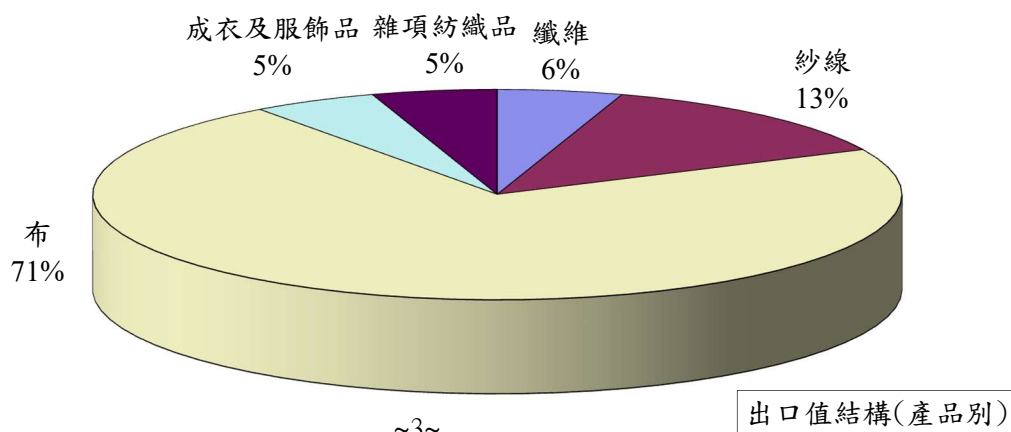
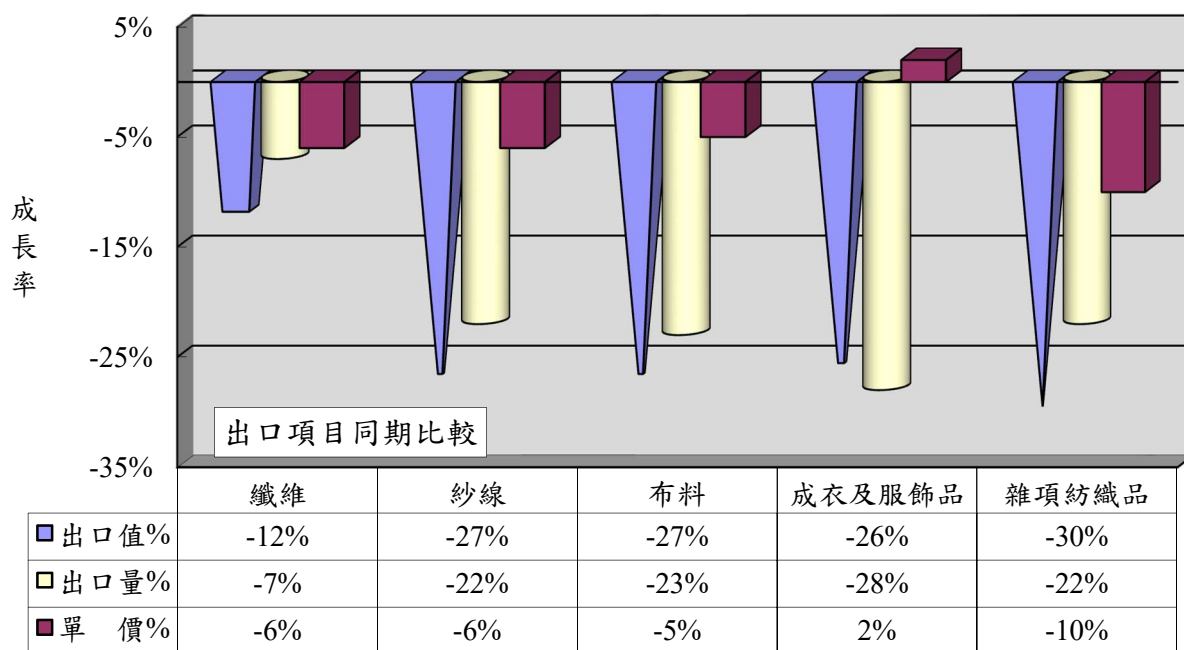
產業別	紡織品	機械及電機設備	基本金屬及其製品	精密儀器鐘錶樂器	塑膠橡膠及其製品	礦產品	化學品
出口值(億美元)	60.86	2,706.12	263.40	122.53	183.35	136.89	169.40
佔總出口值比重	1.6%	68.9%	6.7%	3.1%	4.7%	3.5%	4.3%
同期比較	-26%	-5%	-24%	-21%	-25%	-27%	-23%



(一)主要出口項目分析

紡織品出口仍以布料為大宗，出口值達43.37億美元，佔出口總值之71%，較111年同期衰退27%；出口量為46.73萬公噸，衰退23%；出口單價則衰退5%。

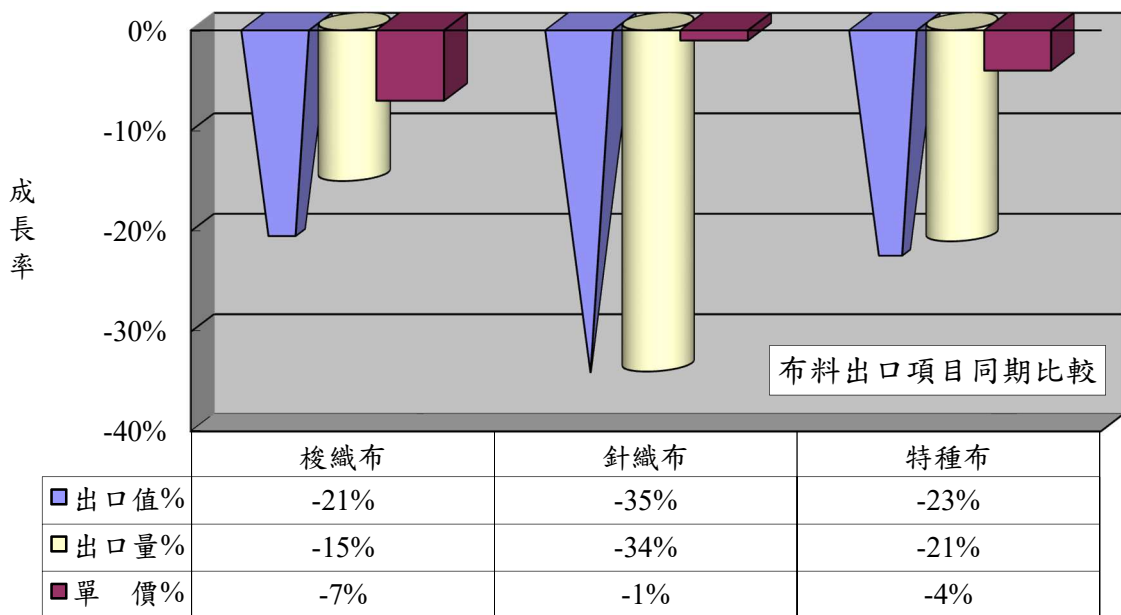
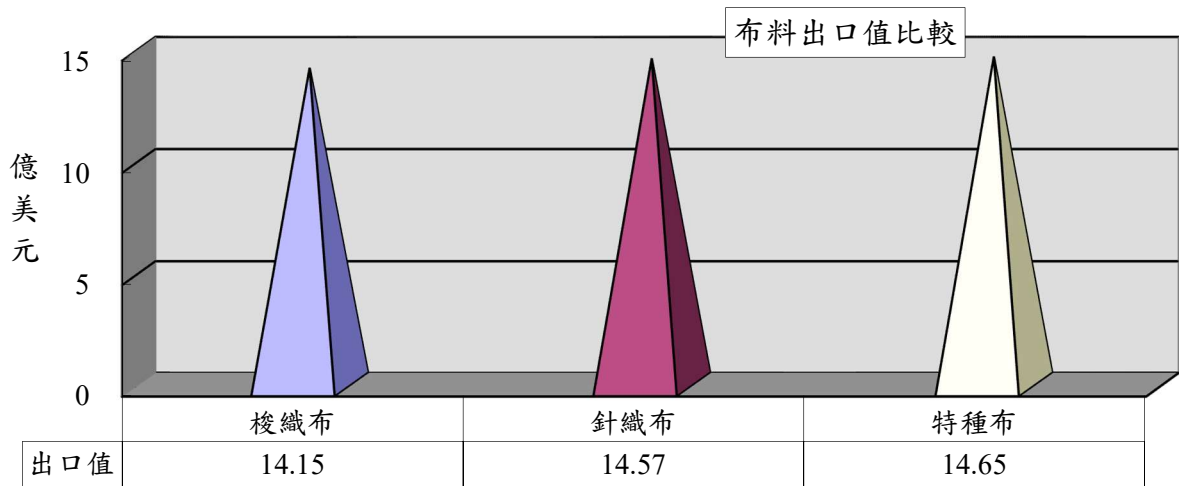
項目	出口值 (億美元)	比重 (%)	同期 比較 (%)	出口量 (萬公噸)	同期 比較 (%)	單價 (美元/ 公斤)	同期 比較 (%)
1.纖維	3.56	6	-12	27.95	-7	1.28	-6
2.紗線	7.97	13	-27	26.48	-22	3.01	-6
3.布料	43.37	71	-27	46.73	-23	9.28	-5
4.成衣及服飾品	2.96	5	-26	1.27	-28	23.34	2
5.雜項紡織品	3.00	5	-30	5.45	-22	5.49	-10
合計	60.86	100	-26	107.88	-19	5.64	-9



(二)布料出口項目分析

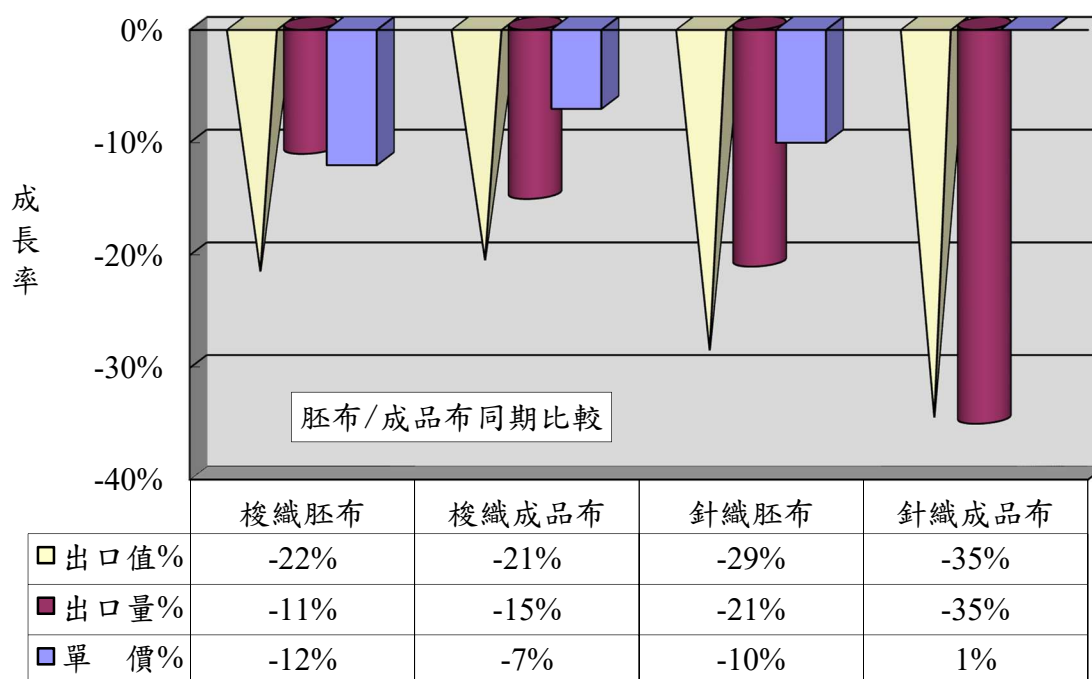
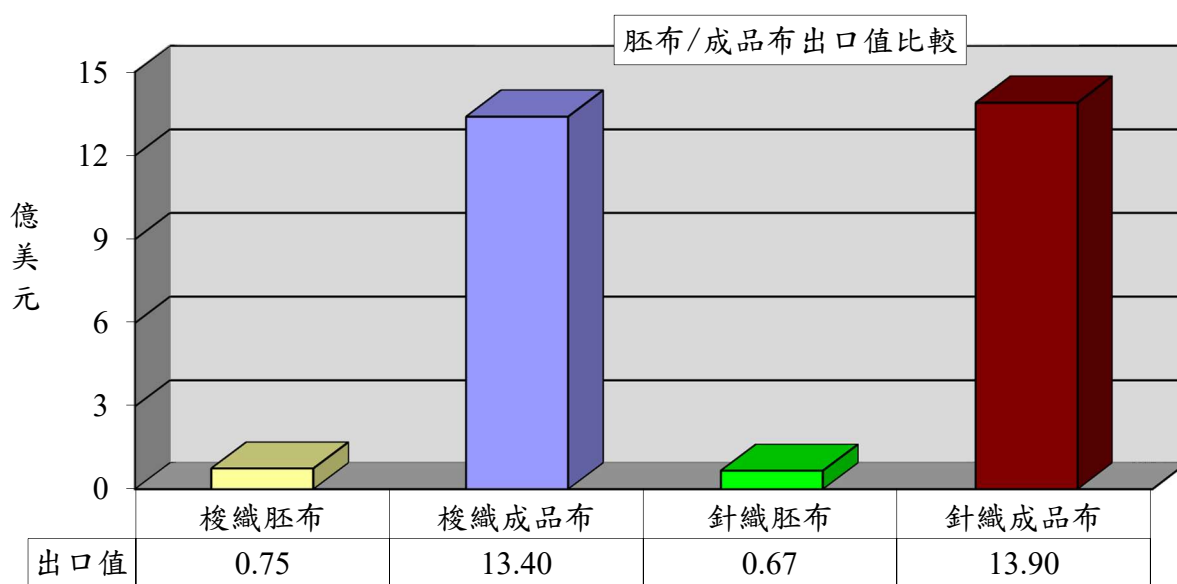
特種布出口達14.65億美元(佔34%)，較111年同期衰退23%；出口單價衰退4%。

項 目	出口值 (億美元)	佔布料 比重 (%)	同期 比較 (%)	出口量 (萬公噸)	同期 比較 (%)	單價 (美元/ 公斤)	同期 比較 (%)
1.梭織布	14.15	33	-21	15.66	-15	9.04	-7
2.針織布	14.57	33	-35	12.66	-34	11.50	-1
3.特種布	14.65	34	-23	18.41	-21	7.95	-4
合 計	43.37	100	-27	46.73	-23	9.28	-5



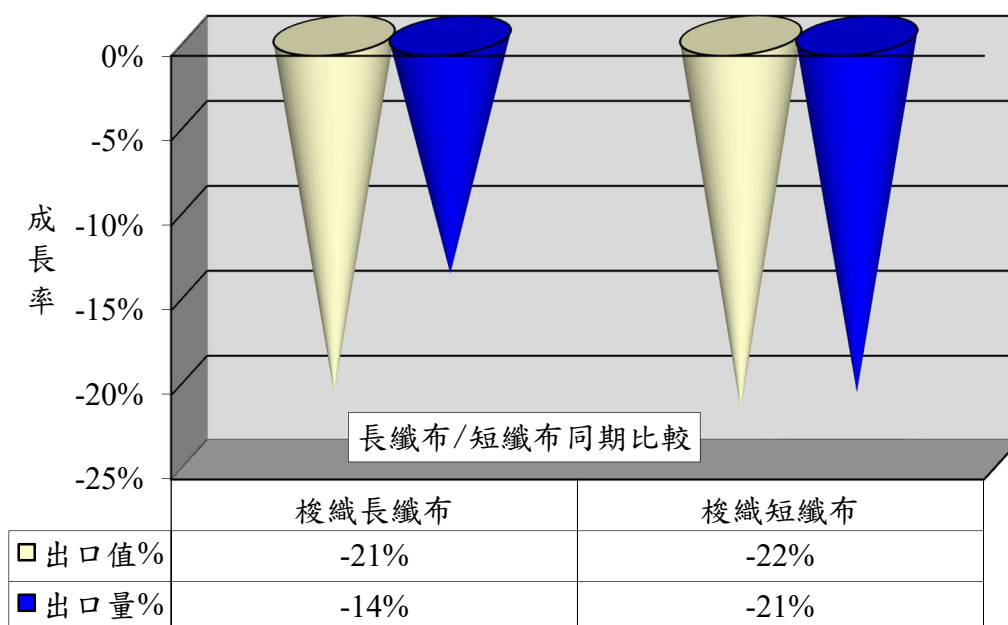
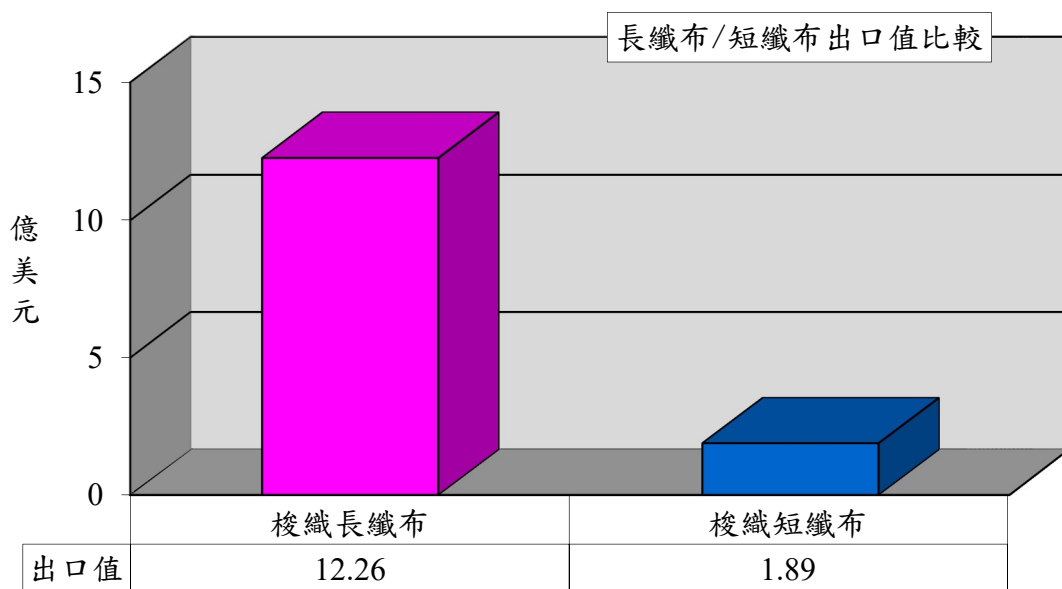
1.以胚布及成品布分析

項 目	出口值 (億美元)	佔布料 比重 (%)	同期 比較 (%)	出口量 (萬公噸)	同期 比較 (%)	單價 (美元/ 公斤)	同期 比較 (%)
1.梭織胚布	0.75	2	-22	1.89	-11	3.97	-12
2.梭織成品布	13.40	31	-21	13.77	-15	9.73	-7
3.針織胚布	0.67	1	-29	1.33	-21	5.01	-10
4.針織成品布	13.90	32	-35	11.33	-35	12.27	1



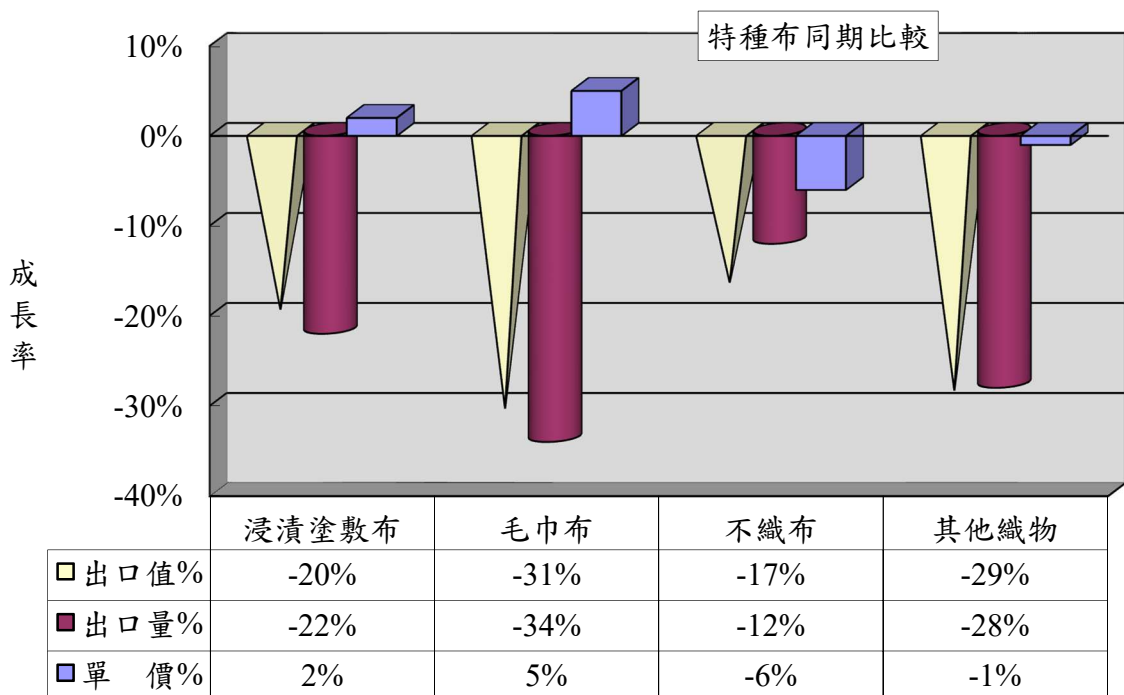
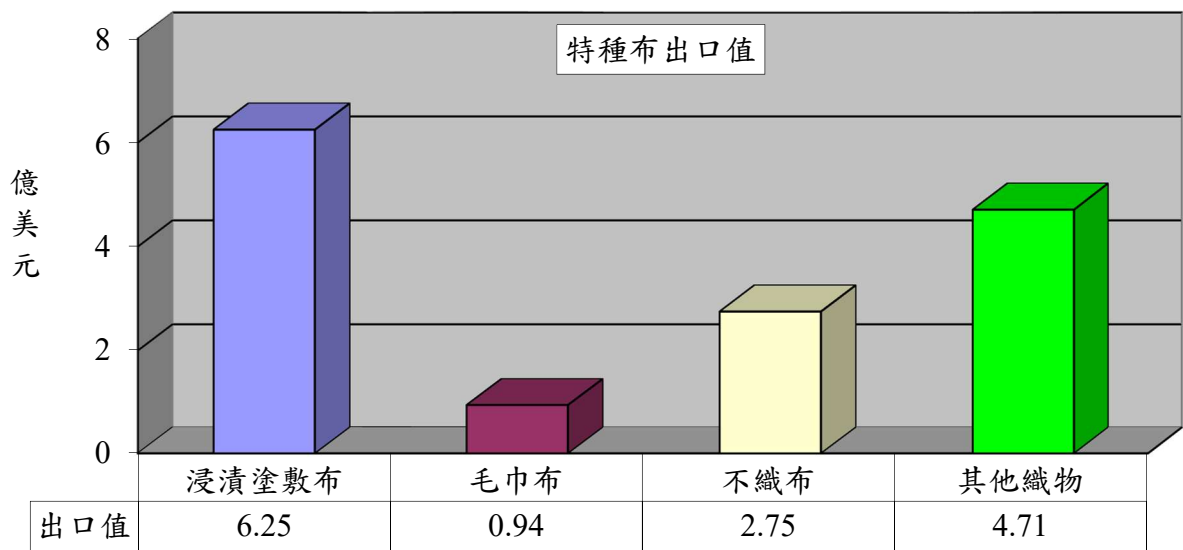
2.以梭織布主要項目分析

項目	出口值 (億美元)	佔布料 比重(%)	同期比較 (%)	出口量 (萬公噸)	同期比較 (%)
1.梭織長纖布	12.26	28	-21	13.49	-14
2.梭織短纖布	1.89	5	-22	2.17	-21



3.以特種布主要項目分析

項 目	出口值 (億美元)	佔布料 比重 (%)	同期 比較 (%)	出口量 (萬公噸)	同期 比較 (%)	單價 (美元 /公斤)	同期 比較 (%)
1.浸漬塗敷加工布	6.25	15	-20	5.72	-22	10.94	2
2.毛巾布	0.94	2	-31	0.83	-34	11.31	5
3.不織布	2.75	6	-17	7.28	-12	3.77	-6
4.其他織物	4.71	11	-29	4.58	-28	10.28	-1
合 計	14.65	34	-23	18.41	-21	7.95	-4

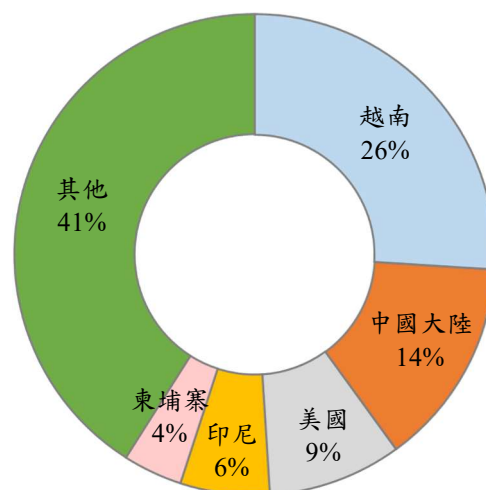


二、主要出口市場

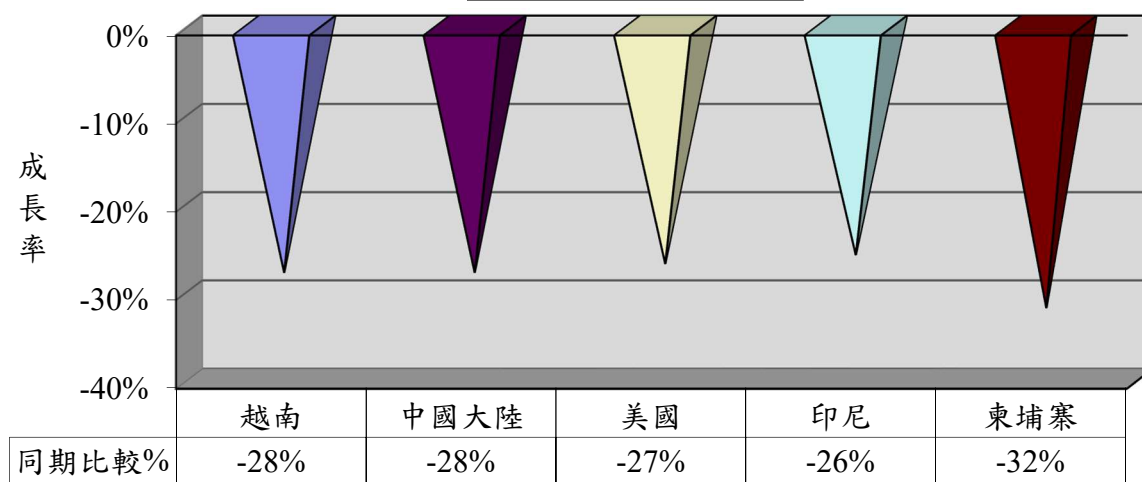
112年1-11月我國紡織品第一大出口市場為越南，出口值達16億美元，佔紡織品出口值之26%，較111年同期衰退28%。

排名	主要出口地區	出口值(億美元)	佔總出口值比重(%)	同期比較(%)
1	越南	16.00	26	-28
2	中國大陸	8.45	14	-28
3	美國	5.41	9	-27
4	印尼	3.74	6	-26
5	柬埔寨	2.71	4	-32
前五大合計		36.31	59	-28

出口值結構(市場別)



主要出口市場同期比較

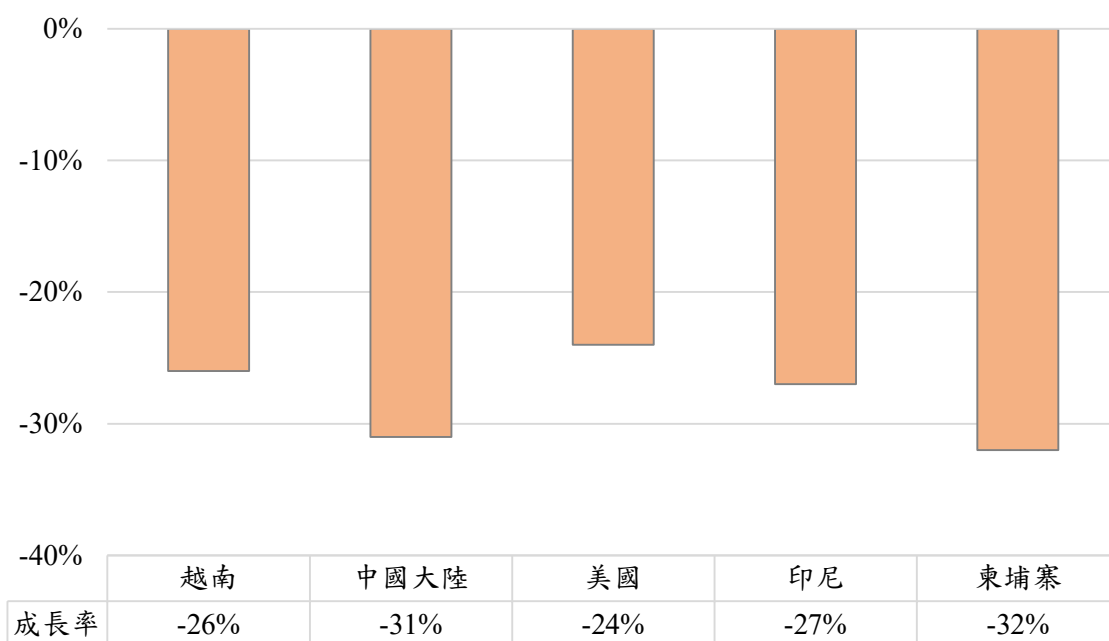


(一)前五大出口市場主要出口項目分析

我紡織品前5大出口市場，均以布料產品為主；布料出口值最大者為越南之13.31億美元，布料出口比重最高者為柬埔寨，達94%。

出口地區	主要出口項目	出口值(億美元)	佔出口至該地區紡織品比重(%)	同期比較(%)
1.越南	布料	13.31	83	-26
	紗線	1.54	10	-34
2.中國大陸	布料	5.37	64	-31
	紗線	2.20	26	-24
3.美國	布料	2.92	54	-24
	成衣服飾品	0.88	16	-39
4.印尼	布料	3.25	87	-27
	紗線	0.21	6	-6
5.柬埔寨	布料	2.56	94	-32
	雜項紡織品	0.06	2	-32

布料主要出口市場同期比較



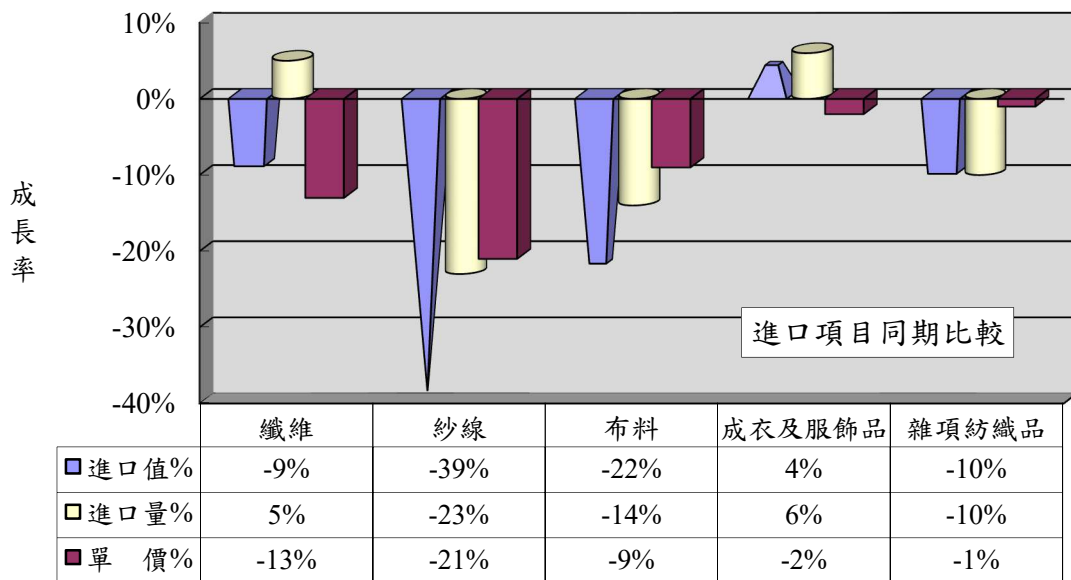
三、進口概況

112年1-11月我國紡織品進口值為33.35億美元，佔全國進口總值(3,231.01億美元)之1%，較111年同期衰退8%；進口量為45.65萬公噸，衰退6%；進口單價則衰退2%。

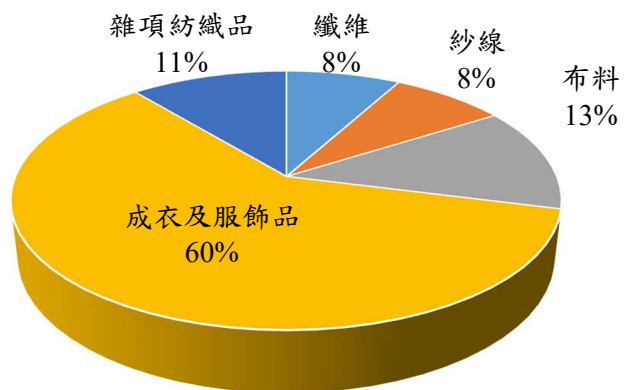
(一)紡織品進口項目分析

紡織品進口以成衣及服飾品為大宗，進口值為19.99億美元，佔進口總值60%。

項 目	進口值 (億美元)	比重 (%)	同期 比較 (%)	進口量 (萬公噸)	同期 比較 (%)	單價 (美元/ 公斤)	同期 比較 (%)
1.纖維	2.69	8	-9	12.00	5	2.25	-13
2.紗線	2.73	8	-39	7.22	-23	3.78	-21
3.布料	4.33	13	-22	7.48	-14	5.79	-9
4.成衣及服飾品	19.99	60	4	11.86	6	16.85	-2
5.雜項紡織品	3.61	11	-10	7.09	-10	5.09	-1
合 計	33.35	100	-8	45.65	-6	7.31	-2



進口值結構(產品別)



四、主要進口來源

112年1-11月我國紡織品首要進口來源為中國大陸，進口值為14.28億美元，佔紡織品進口值之43%，較111年同期衰退10%。

排名	主要進口地區	進口值 (億美元)	佔進口總值 比重(%)	同期比較 (%)
1	中國大陸	14.28	43	-10
2	越南	4.47	13	-16
3	歐盟	4.00	12	12
4	日本	1.62	5	-4
5	美國	1.59	5	-23
合 計		25.96	78	-9

(一)前五大進口來源之主要進口項目分析

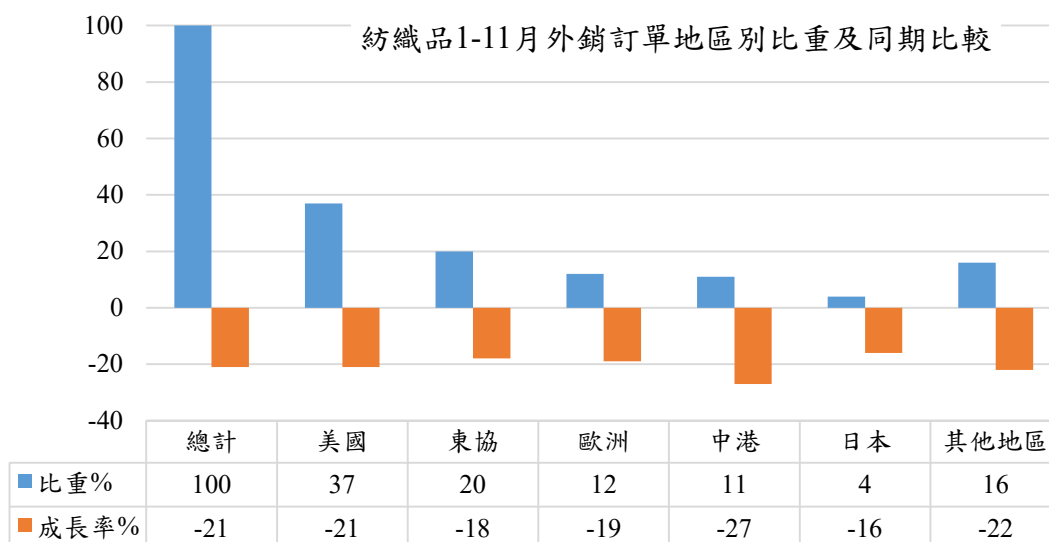
我紡織品前5大進口來源，自中國大陸、越南及歐盟均以進口成衣及服飾品為主；日本及美國則分別以布料、纖維為主佔30%及46%。

進口地區	主要進口項目	進口值 (億美元)	佔自該地區 進口紡織品 比重(%)	同期比較 (%)
1. 中國大陸	成衣及服飾品	9.01	63	-3
	雜項紡織品	2.19	15	-14
2. 越南	成衣及服飾品	2.93	66	6
	紗線	0.84	19	-47
3. 歐盟	成衣及服飾品	3.26	82	18
	布料	0.33	8	-4
4. 日本	布料	0.48	30	-6
	成衣及服飾品	0.46	28	10
5. 美國	纖維	0.73	46	-14
	布料	0.67	42	-32

五、外銷訂單

依據經濟部統計處外銷訂單統計資料，112年11月紡織品接單金額為8.24億美元，較111年同期衰退7%。累計1-11月接單金額為92.07億美元，較111年同期衰退21%。

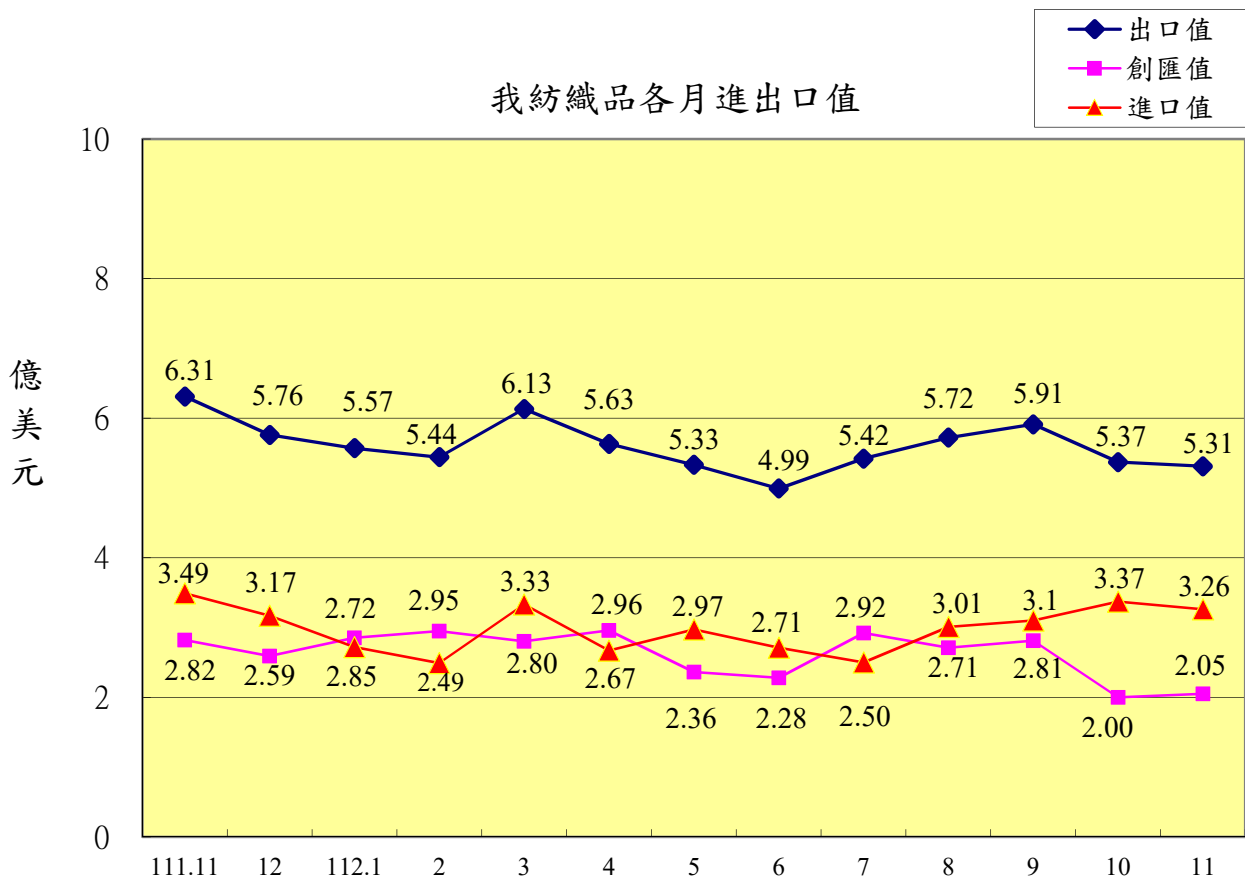
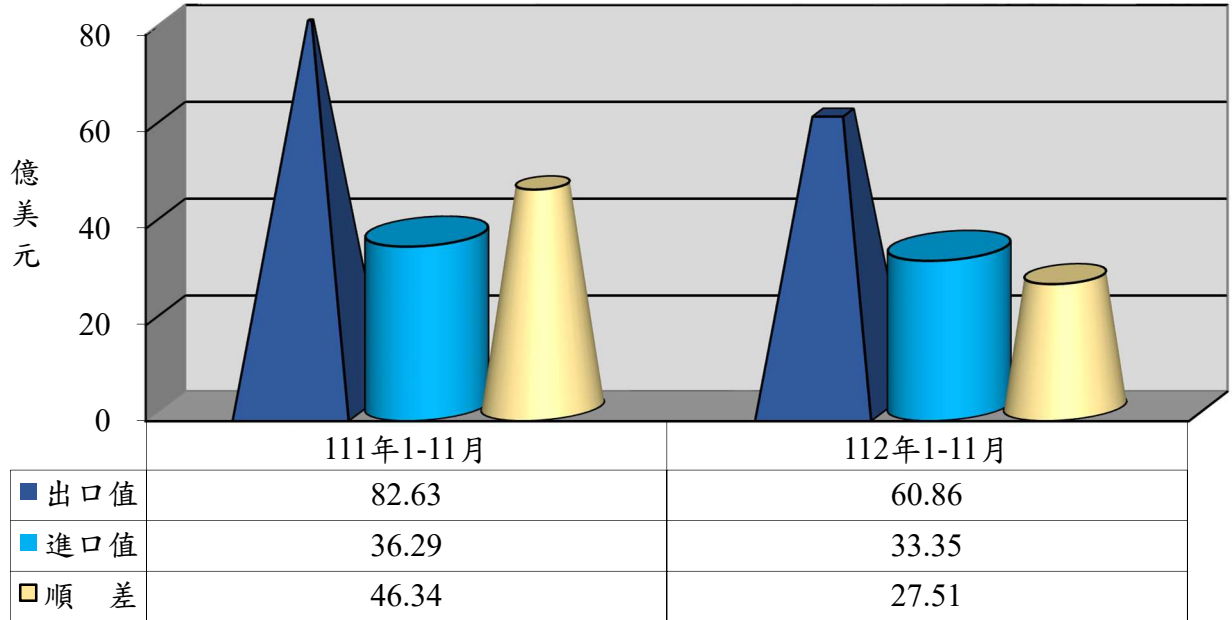
地區	紡織品 1-11 月外銷訂單地區別統計						
	總計	美國	東協	歐洲	中港	日本	其他地區
外銷訂單 (億美元)	92.07	34.00	18.08	10.75	10.55	3.87	14.83
佔紡織品 外銷訂單比重	100%	37%	20%	12%	11%	4%	16%
年增率(%)	-21	-21	-18	-19	-27	-16	-22



六、貿易順差

(一)111年全年度紡織品出口值為88.40億美元，進口值為39.45億美元，貿易順差為48.95億美元，較110年同期減少2.69億美元，衰退5%。紡織品貿易順差僅次於「機械及電機設備」、「塑膠、橡膠及其製品」及「基本金屬及其製品」，為我國第4大創匯產業。

(二)112年1-11月紡織品出口值為60.86億美元，進口值為33.35億美元，貿易順差為27.51億美元，較111年同期減少18.83億美元，衰退41%。



七、111-112年1-11月我國主要出口項目進出口值及創匯狀況

單位：億美元

年度	項目 進出口值	全國	成長率	紡織品	成長率	機 械 及電機 設 備	成長率	基 本 金 屬 及 其 製 品	成長率	精 密 儀 器 鐘 錶 樂 器	成長率	塑 膠 橡 膠 及 其 製 品	成長率	礦 產 品	成長率	化 學 品	成長率
111 1-11月	出口值	4,436.81	9.4%	82.63	0.7%	2,851.53	13.9%	344.38	2.2%	155.12	-16.1%	243.38	-11.0%	188.59	72.5%	219.84	3.1%
	進口值	3,972.38	14.5%	36.29	3.7%	1,786.34	10.2%	264.23	-1.2%	164.75	4.8%	99.43	-2.2%	782.49	51.5%	335.90	9.4%
	順逆差	464.43	-20.8%	46.34	-1.5%	1,065.19	20.8%	80.15	15.2%	-9.63	-134.82%	143.95	-16.12%	-593.90	-45.9%	-116.06	-23.6%
111 1-12月	出口值	4,437.83	9.4%	88.40	-2.0%	2,851.85	14.0%	344.50	2.2%	155.17	-16.0%	243.83	-10.8%	189.02	72.9%	219.39	2.9%
	進口值	3,966.34	14.3%	39.45	2.3%	1,784.69	10.1%	264.51	-1.1%	164.68	4.8%	99.46	-2.2%	781.33	51.3%	335.38	9.2%
	順逆差	471.49	-19.6%	48.95	-5.2%	1,067.16	21.1%	79.99	15.0%	-9.51	-134.38%	144.37	-15.87%	-592.31	-45.5%	-115.99	-23.6%
112 1月	出口值	315.08	-21.2%	5.57	-27.4%	204.16	-18.7%	24.17	-28.8%	10.89	-28.6%	15.11	-37.6%	12.93	-8.0%	15.27	-26.5%
	進口值	291.65	-16.6%	2.85	-20.2%	132.19	-17.8%	16.03	-37.9%	12.39	-16.6%	6.61	-27.8%	61.35	1.6%	23.51	-18.4%
	順逆差	23.43	-53.3%	2.72	-33.7%	71.97	-20.3%	8.14	0.1%	-1.50	-465.85%	8.50	-43.56%	-48.42	-4.6%	-8.24	-2.5%
112 1-2月	出口值	625.57	-19.2%	11.01	-26.9%	402.50	-17.6%	47.05	-26.6%	22.39	-23.3%	32.58	-31.3%	26.40	1.7%	32.93	-20.8%
	進口值	578.64	-13.3%	5.34	-12.9%	258.88	-15.6%	34.15	-31.7%	24.94	-11.7%	13.34	-25.3%	116.91	0.7%	48.20	-15.3%
	順逆差	46.93	-56.2%	5.67	-36.5%	143.62	-21.0%	12.90	-8.6%	-2.55	-368.42%	19.24	-34.87%	-90.51	-0.4%	-15.27	0.4%
112 1-3月	出口值	977.52	-19.2%	17.14	-27.4%	637.67	-17.0%	71.94	-26.8%	35.09	-21.5%	50.51	-30.8%	38.49	2.6%	48.58	-24.7%
	進口值	888.39	-15.8%	8.67	-10.3%	395.91	-18.4%	56.28	-28.3%	40.67	-7.1%	21.27	-25.9%	165.57	-11.6%	73.59	-18.0%
	順逆差	89.13	-42.3%	8.47	-39.2%	241.76	-14.6%	15.66	-20.9%	-5.58	-720.00%	29.24	-34.00%	-127.08	15.1%	-25.01	0.8%
112 1-4月	出口值	1,336.99	-17.7%	22.77	-28.0%	882.86	-14.3%	96.94	-26.4%	47.87	-19.6%	67.42	-30.3%	50.47	-5.3%	63.72	-27.3%
	進口值	1,180.73	-16.9%	11.34	-9.0%	519.43	-19.7%	76.17	-29.2%	52.86	-10.7%	28.51	-24.7%	218.73	-13.5%	97.64	-22.3%
	順逆差	156.26	-22.9%	11.43	-40.4%	363.43	-5.2%	20.77	-14.0%	-4.99	-1,448.65%	38.91	-33.84%	-168.26	15.7%	-33.92	11.0%
112 1-5月	出口值	1,698.09	-16.9%	28.10	-29.8%	1,125.05	-12.6%	123.14	-26.0%	61.09	-17.2%	84.73	-30.4%	63.16	-19.5%	79.66	-27.3%
	進口值	1,493.10	-18.0%	14.32	-8.9%	647.24	-20.8%	97.66	-28.9%	66.31	-10.0%	36.51	-24.4%	276.71	-17.4%	124.17	-25.7%
	順逆差	204.99	-8.4%	13.78	-43.3%	477.81	1.7%	25.48	-12.8%	-5.22	-5,900.00%	48.22	-34.39%	-213.55	16.7%	-44.51	22.8%
112 1-6月	出口值	2,021.09	-18.0%	33.09	-30.2%	1,341.44	-13.6%	147.36	-26.8%	73.73	-16.1%	100.91	-30.7%	72.72	-27.4%	93.48	-28.2%
	進口值	1,756.51	-20.0%	17.03	-9.4%	766.53	-22.0%	115.83	-30.5%	77.68	-13.4%	43.48	-25.6%	318.87	-21.3%	146.48	-27.8%
	順逆差	264.58	-1.8%	16.06	-43.8%	574.91	0.7%	31.53	-8.6%	-3.95	-118.23%	57.43	-34.17%	-246.15	19.4%	-53.00	27.0%
112 1-7月	出口值	2,408.13	-16.9%	38.51	-30.6%	1,621.34	-11.2%	171.65	-27.0%	84.00	-18.2%	117.30	-30.5%	82.79	-33.4%	108.30	-29.1%
	進口值	2,058.94	-20.2%	19.95	-10.1%	906.73	-21.1%	135.23	-29.6%	91.30	-14.2%	50.99	-25.2%	366.51	-24.9%	171.00	-26.5%
	順逆差	349.19	9.3%	18.56	-44.2%	714.61	5.7%	36.42	-15.1%	-7.30	-94.67%	66.31	-34.03%	-283.72	22.0%	-62.70	21.6%
112 1-8月	出口值	2,781.73	-15.7%	44.23	-30.2%	1,881.54	-9.8%	195.94	-25.9%	93.52	-19.8%	134.91	-28.6%	97.83	-33.3%	123.60	-27.5%
	進口值	2,346.49	-20.5%	22.96	-11.7%	1,033.59	-21.4%	153.89	-27.8%	101.74	-15.9%	58.16	-24.3%	418.56	-26.6%	193.48	-25.6%
	順逆差	435.24	24.6%	21.27	-43.1%	847.95	10.0%	42.05	-17.8%	-8.22	-88.53%	76.75	-31.52%	-320.73	24.3%	-69.88	22.1%
112 1-9月	出口值	3,550.94	-12.9%	50.18	-28.4%	2,434.66	-6.8%	240.83	-24.0%	112.76	-20.6%	167.84	-25.5%	125.35	-29.0%	155.33	-23.8%
	進口值	2,954.37	-19.0%	26.72	-9.0%	1,317.50	-19.5%	193.46	-21.5%	125.09	-16.8%	72.29	-21.4%	527.98	-27.0%	240.62	-22.5%
	順逆差	596.57	39.3%	23.46	-42.4%	1,117.16	14.5%	47.37	-32.8%	-12.33	-45.92%	95.55	-28.30%	-402.63	26.4%	-85.29	20.0%
112 1-10月	出口值	3,550.94	-12.9%	55.55	-27.2%	2,434.66	-6.8%	240.83	-24.0%	112.76	-20.6%	167.84	-25.5%	125.35	-29.0%	155.33	-23.8%
	進口值	2,954.37	-19.0%	30.09	-8.2%	1,317.50	-19.5%	193.46	-21.5%	125.09	-16.8%	72.29	-21.4%	527.98	-27.0%	240.62	-22.5%
	順逆差	596.57	39.3%	25.46	-41.5%	1,117.16	14.5%	47.37	-32.8%	-12.33	-45.92%	95.55	-28.30%	-402.63	26.4%	-85.29	20.0%
112 1-11月	出口值	3,925.59	-11.5%	60.86	-26.4%	2,706.12	-5.1%	263.40	-23.5%	122.53	-21.0%	183.35	-24.7%	136.89	-27.4%	169.40	-22.9%
	進口值	3,231.01	-18.7%	33.35	-8.1%	1,446.07	-19.0%	211.19	-20.1%	135.59	-17.7%	79.33	-20.2%	571.56	-27.0%	264.00	-21.4%
	順逆差	694.58	49.6%	27.51	-40.6%	1,260.05	18.3%	52.21	-34.9%	-13.06	-35.62%	104.02	-27.74%	-434.67	26.8%	-94.60	18.5%

※資料來源：紡拓會根據財政部統計處資料編製