



112年1-12月我國紡織品
進出口貿易概況

紡拓會市場開發處
113年3月

目 錄

簡析-----	1
一、出口概況-----	2
二、主要出口市場-----	8
三、進口概況-----	10
四、主要進口來源-----	11
五、外銷訂單-----	12
六、貿易順差-----	12
七、111-112年我國主要出口項目進出口值及創匯狀況---	14

簡 析

依據我國海關進出口貿易統計資料顯示，112 年全年度我國貨品出口總值為 4,324.79 億美元，較 111 年同期衰退 10%；進口總值為 3,519.23 億美元，衰退 18%；貿易順差為 805.56 億美元，成長 56.9%。

在紡織品貿易方面，112 年 1-12 月我紡織品出口總值為 66.15 億美元，衰退 25%；進口總值為 36.52 億美元，衰退 7%；貿易順差為 29.63 億美元，較 111 年同期減少 19.30 億美元，衰退 39%。

以出口值分析，主要出口項目為布料(占 71%)，其次為紗線(占 13%)、纖維(占 6%)及成衣及服飾品(占 5%)，以及雜項紡織品(占 5%)；五大出口項目均呈衰退，佔大宗之布料衰退 26%，纖維衰退 11%、紗線衰退 25%、成衣服飾品衰退 25%及雜項紡織品衰退 28%。以進口值分析，主要進口項目以成衣及服飾品為大宗(占 60%)，成長 4%，其次為布料(占 13%)衰退 21%、雜項紡織品(占 11%)衰退 9%、紗線(占 8%)衰退 37%，以及纖維(占 8%)衰退 12%。

以出口地區分析，我紡織品第一大出口市場為越南，其次為中國大陸、美國、印尼及柬埔寨，合計佔出口比重達 59%。在出口項目方面，五大出口地區均以布料為大宗，以輸越南出口值最大，柬埔寨比重最高。進口地區方面，中國大陸為我排名第一的進口來源，其次為越南、歐盟、日本及美國，合計佔進口總值達 78%；其中自中國大陸、越南及歐盟均以進口成衣及服飾品為主，自日本進口以布料為主，自美國進口則以纖維為主。

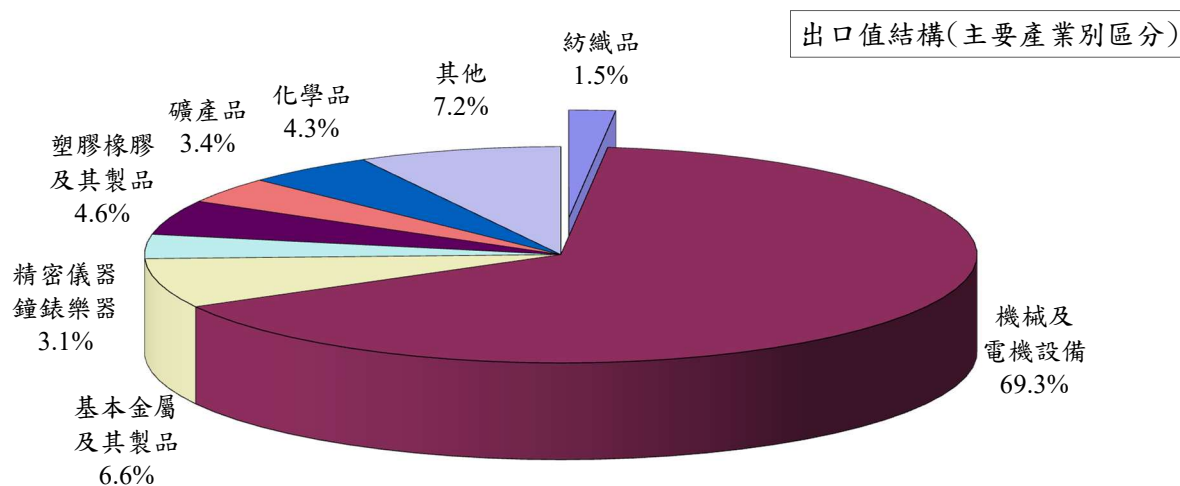
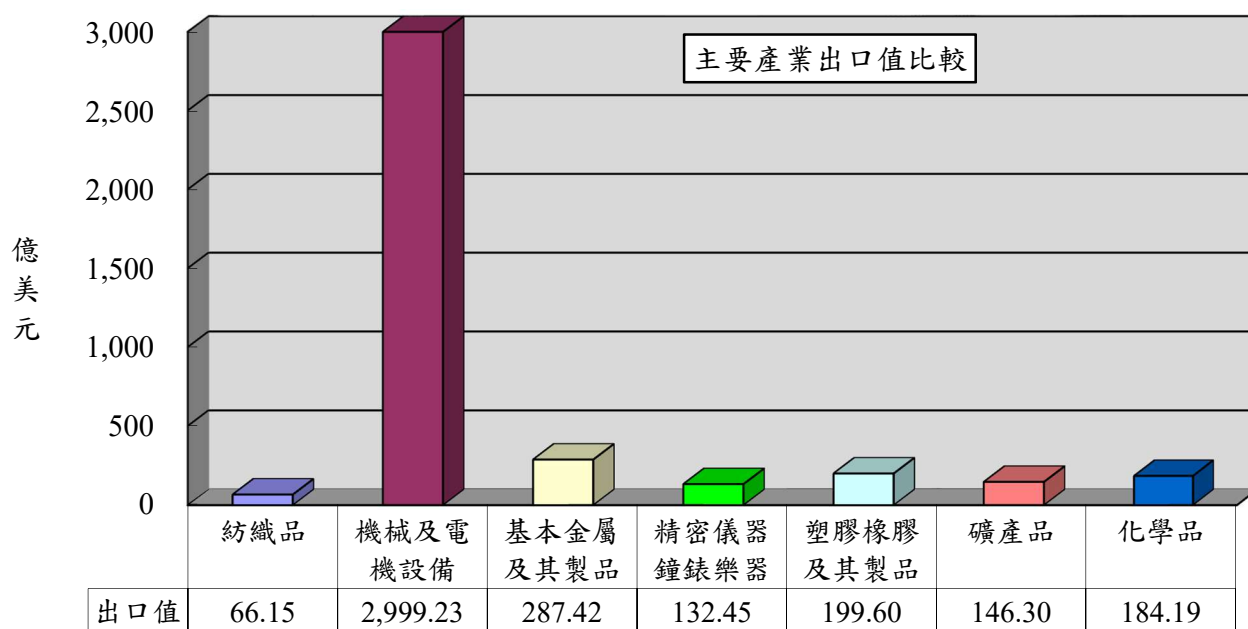
112 年我國出口至越南的金額仍超越中國大陸，主要因為中國大陸勞動市場優勢漸失，且實施在地化生產和一貫化供應鏈政策，以及美中貿易爭端方興未艾，致使成衣廠進一步外移至越南或東南亞等國家；而臺灣主要出口產品為紗線及布料，因此也隨著成衣廠腳步由中國大陸移轉至越南。

112 年臺灣紡織品出口受品牌客戶庫存調整影響大幅衰退，惟 113 年受巴黎奧運有助於提振紡織業景氣，加上品牌庫存水位下降新單回流，出口減幅縮小、生產指標由負轉正，皆益於提升產業表現，本(113)年第一季可望延續上升格局。

一、出口概況

112年1-12月我國紡織品出口值為66.15億美元，佔全國出口總值(4,324.79億美元)之1.6%，較111年同期衰退25%；出口量為117.26萬公噸，衰退18%；出口單價衰退8%。

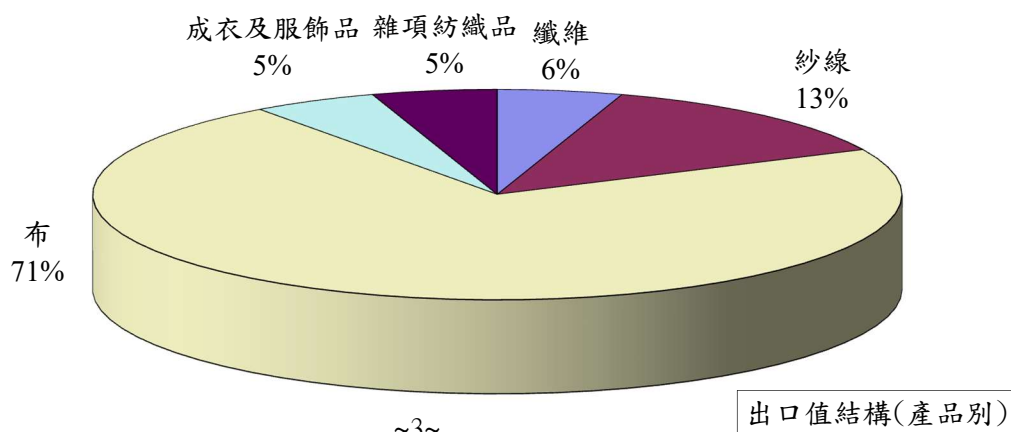
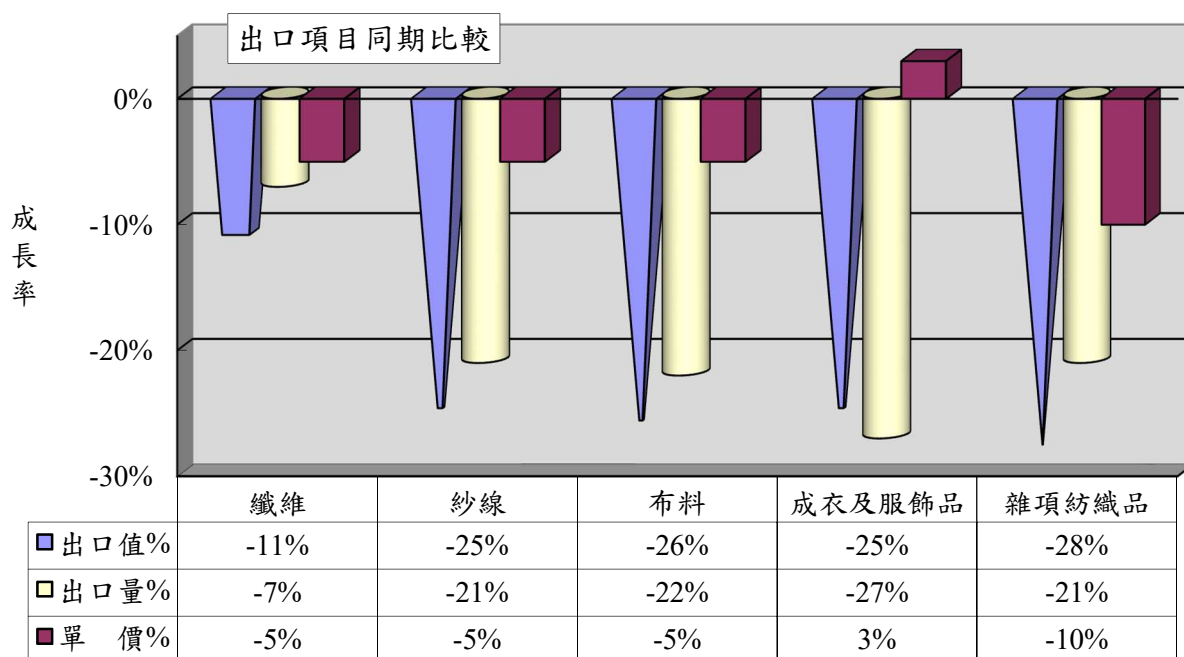
產業別	紡織品	機械及電機設備	基本金屬及其製品	精密儀器鐘錶樂器	塑膠橡膠及其製品	礦產品	化學品
出口值(億美元)	66.15	2,999.23	287.42	132.45	199.60	146.30	184.19
佔總出口值比重	1.5%	69.3%	6.6%	3.1%	4.6%	3.4%	4.3%
同期比較	-25%	-3%	-22%	-21%	-23%	-26%	-22%



(一)主要出口項目分析

紡織品出口仍以布料為大宗，出口值達47.05億美元，佔出口總值之71%，較111年同期衰退26%；出口量為50.76萬公噸，衰退22%；出口單價則衰退5%。

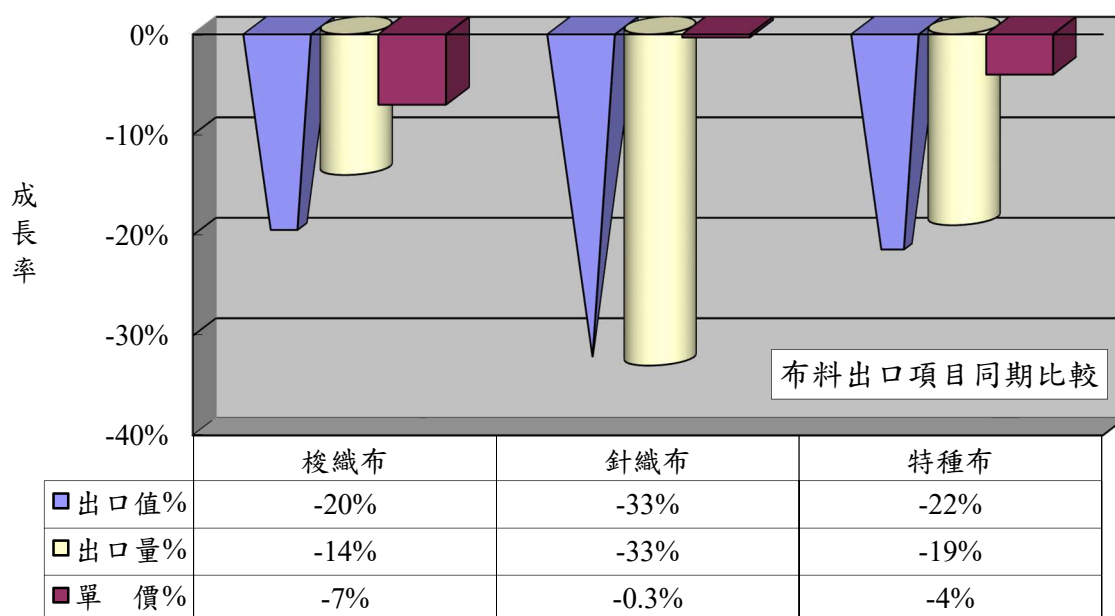
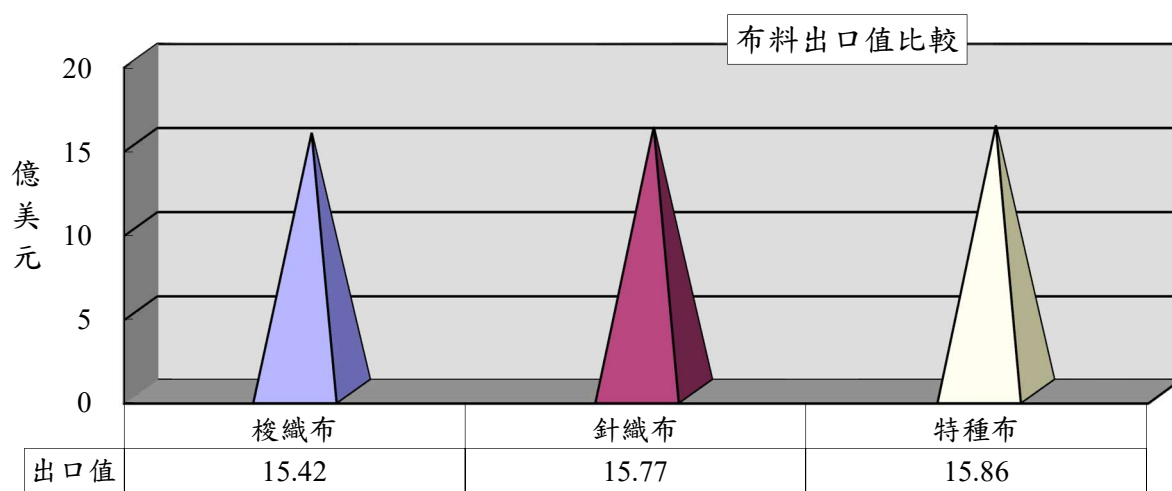
項 目	出口值 (億美元)	比重 (%)	同期 比較 (%)	出口量 (萬公噸)	同期 比較 (%)	單價 (美元/ 公斤)	同期 比較 (%)
1.纖維	3.87	6	-11	30.23	-7	1.28	-5
2.紗線	8.71	13	-25	28.85	-21	3.02	-5
3.布料	47.05	71	-26	50.76	-22	9.27	-5
4.成衣及服飾品	3.25	5	-25	1.39	-27	23.45	3
5.雜項紡織品	3.27	5	-28	6.03	-21	5.42	-10
合 計	66.15	100	-25	117.26	-18	5.64	-8



(二)布料出口項目分析

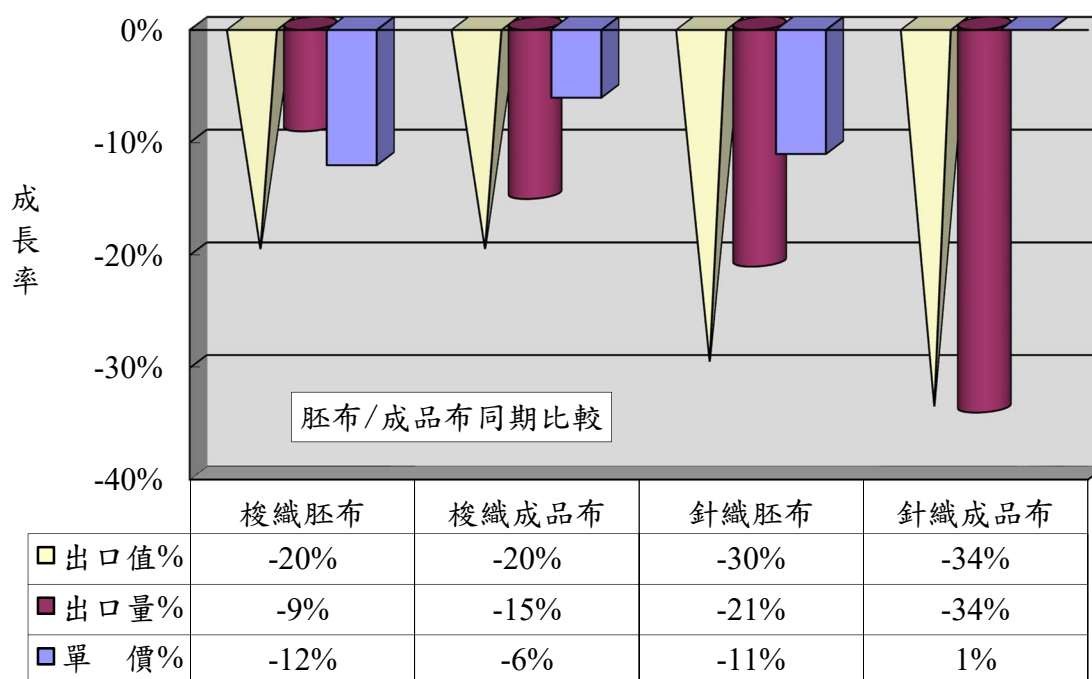
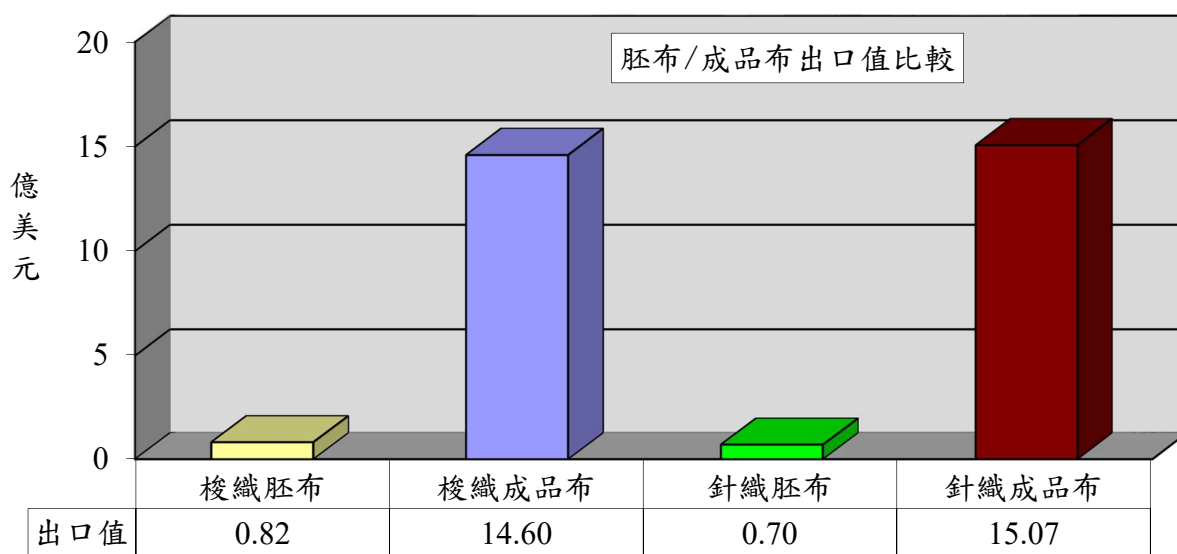
特種布出口達15.86億美元(佔34%)，較111年同期衰退22%；出口單價衰退4%。

項 目	出口值 (億美元)	佔布料 比重 (%)	同期 比較 (%)	出口量 (萬公噸)	同期 比較 (%)	單價 (美元/ 公斤)	同期 比較 (%)
1.梭織布	15.42	33	-20	17.06	-14	9.04	-7
2.針織布	15.77	33	-33	13.63	-33	11.57	-0.3
3.特種布	15.86	34	-22	20.07	-19	7.90	-4
合 計	47.05	100	-26	50.76	-22	9.27	-5



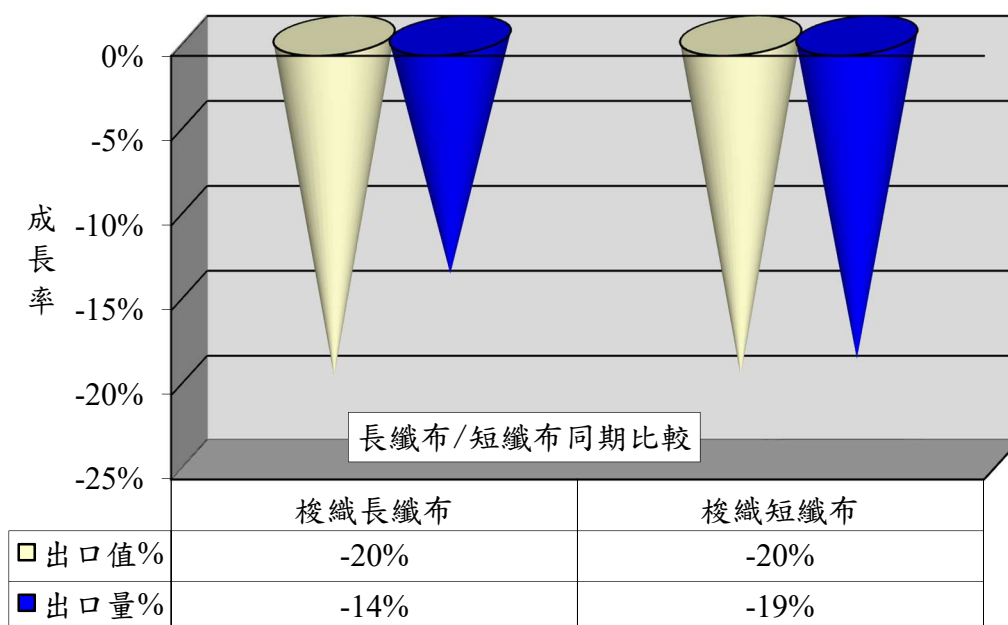
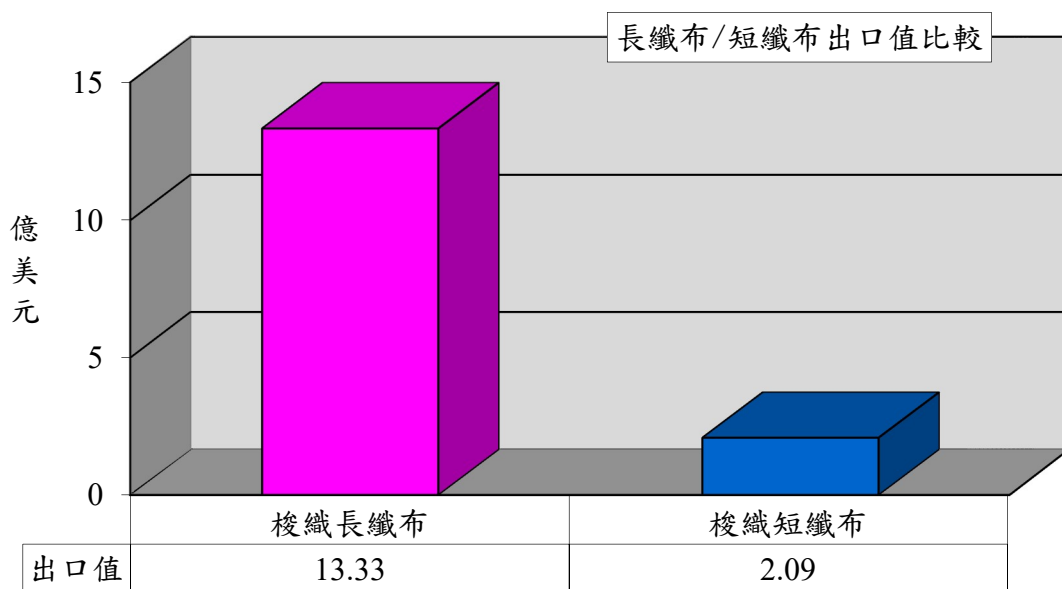
1.以胚布及成品布分析

項 目	出口值 (億美元)	佔布料 比重 (%)	同期 比較 (%)	出口量 (萬公噸)	同期 比較 (%)	單價 (美元/ 公斤)	同期 比較 (%)
1.梭織胚布	0.82	2	-20	2.07	-9	3.94	-12
2.梭織成品布	14.60	31	-20	14.99	-15	9.74	-6
3.針織胚布	0.70	1	-30	1.39	-21	5.00	-11
4.針織成品布	15.07	32	-34	12.24	-34	12.31	1



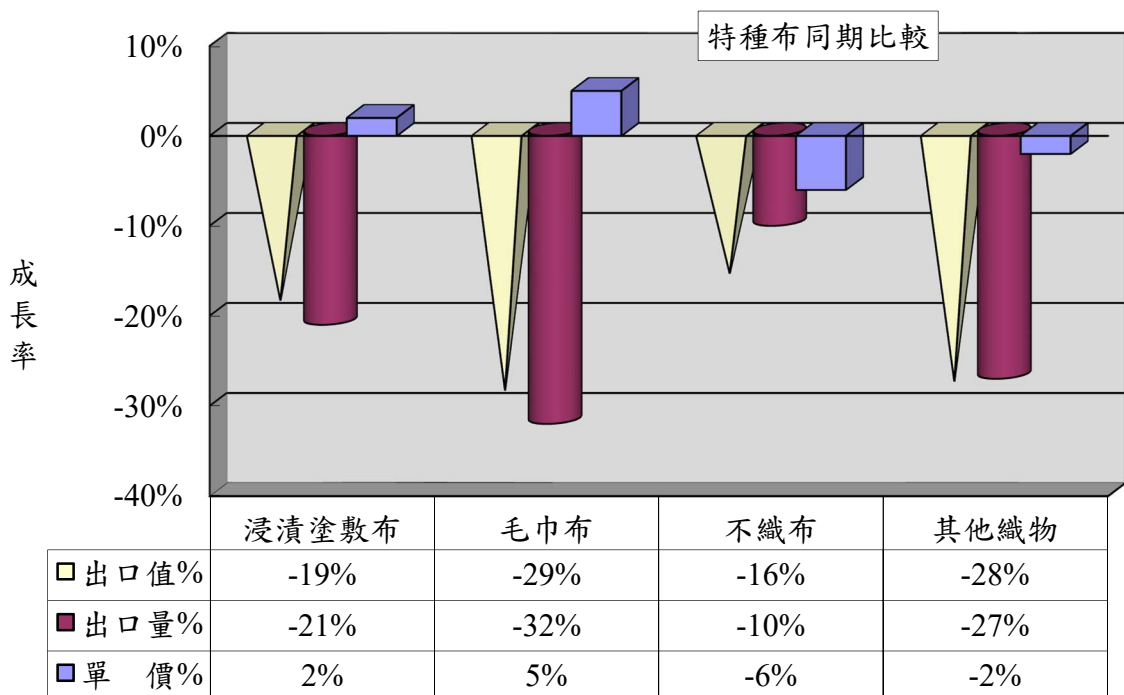
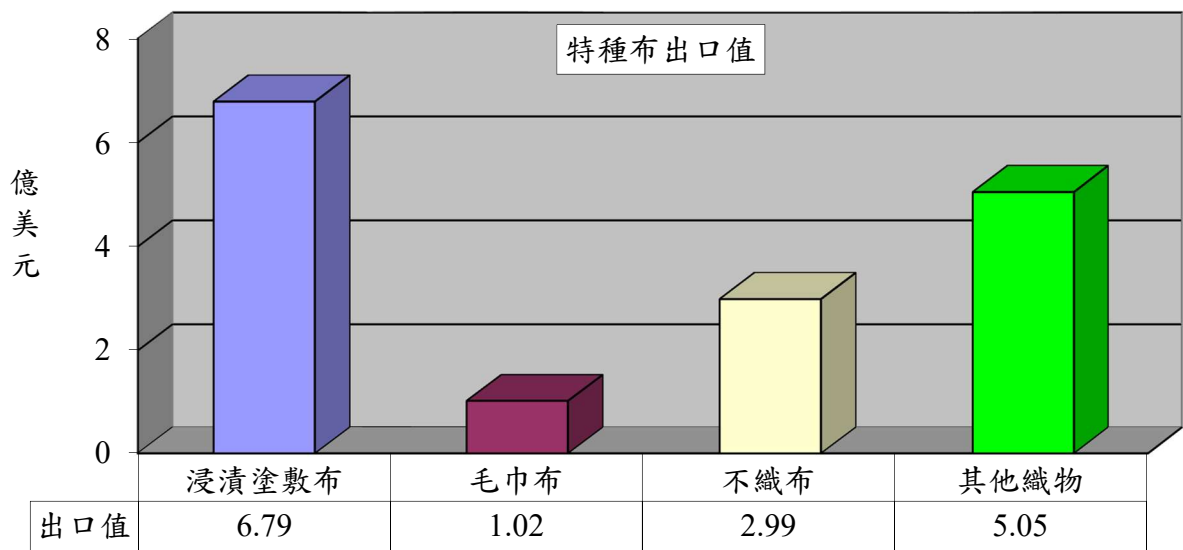
2.以梭織布主要項目分析

項目	出口值 (億美元)	佔布料 比重(%)	同期比較 (%)	出口量 (萬公噸)	同期比較 (%)
1.梭織長纖布	13.33	28	-20	14.66	-14
2.梭織短纖布	2.09	5	-20	2.40	-19



3.以特種布主要項目分析

項 目	出口值 (億美元)	佔布料 比重 (%)	同期 比較 (%)	出口量 (萬公噸)	同期 比較 (%)	單價 (美元 /公斤)	同期 比較 (%)
1.浸漬塗敷加工布	6.80	15	-19	6.26	-21	10.85	2
2.毛巾布	1.02	2	-29	0.90	-32	11.35	5
3.不織布	2.99	6	-16	7.98	-10	3.75	-6
4.其他織物	5.05	11	-28	4.93	-27	10.25	-2
合 計	15.86	34	-22	20.07	-19	7.90	-4

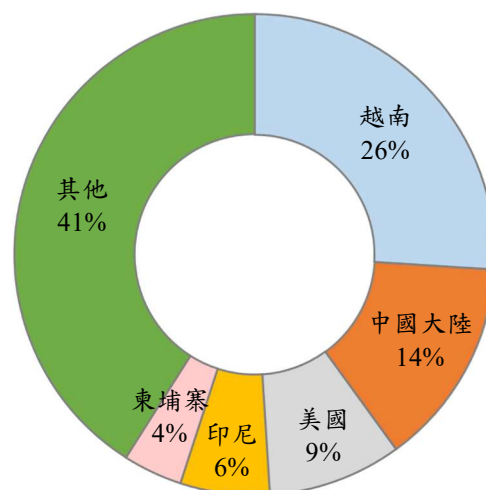


二、主要出口市場

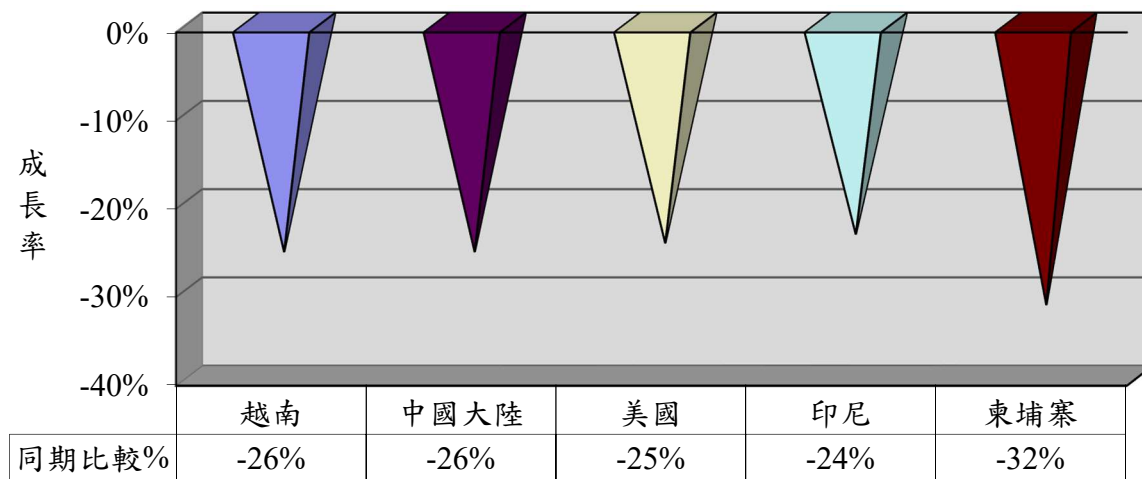
112年1-12月我國紡織品第一大出口市場為越南，出口值達17.32億美元，佔紡織品出口值之26%，較111年同期衰退26%。

排名	主要出口地區	出口值(億美元)	佔總出口值比重(%)	同期比較(%)
1	越南	17.32	26	-26
2	中國大陸	9.25	14	-26
3	美國	5.89	9	-25
4	印尼	4.09	6	-24
5	柬埔寨	2.92	4	-32
前五大合計		39.47	59	-26

出口值結構(市場別)



主要出口市場同期比較

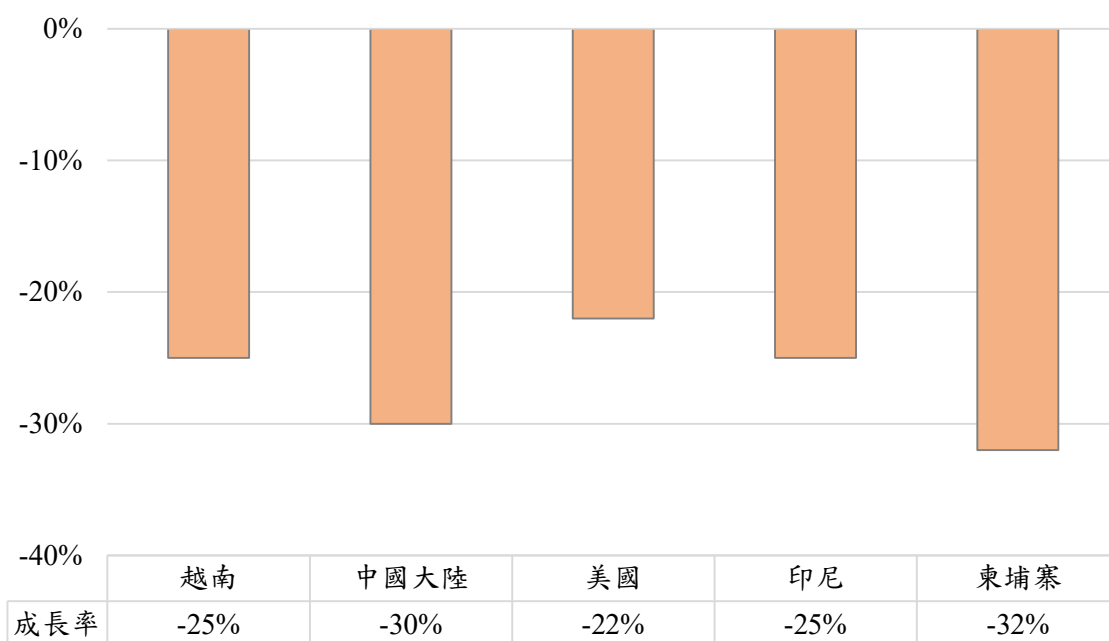


(一)前五大出口市場主要出口項目分析

我紡織品前5大出口市場，均以布料產品為主；布料出口值最大者為越南之14.39億美元，布料出口比重最高者為柬埔寨，達95%。

出口地區	主要出口項目	出口值(億美元)	佔出口至該地區紡織品比重(%)	同期比較(%)
1.越南	布料	14.39	83	-25
	紗線	1.71	10	-31
2.中國大陸	布料	5.85	63	-30
	紗線	2.41	26	-23
3.美國	布料	3.16	54	-22
	成衣服飾品	0.95	16	-38
4.印尼	布料	3.55	87	-25
	紗線	0.23	6	-4
5.柬埔寨	布料	2.76	95	-32
	雜項紡織品	0.07	2	-33

布料主要出口市場同期比較



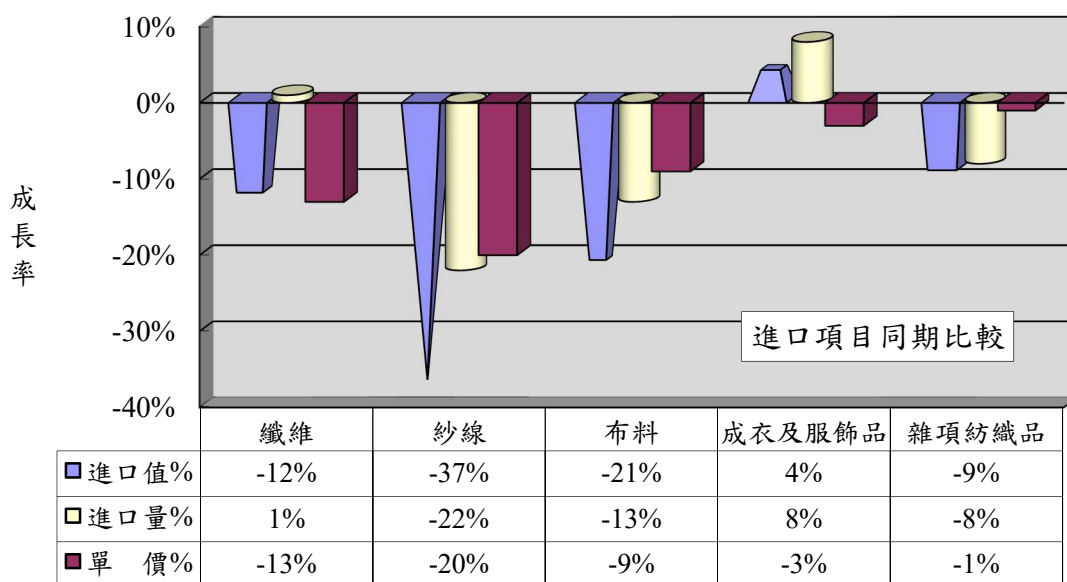
三、進口概況

112年1-12月我國紡織品進口值為36.52億美元，佔全國進口總值(3,519.23億美元)之1%，較111年同期衰退7%；進口量為49.93萬公噸，衰退6%；進口單價則衰退2%。

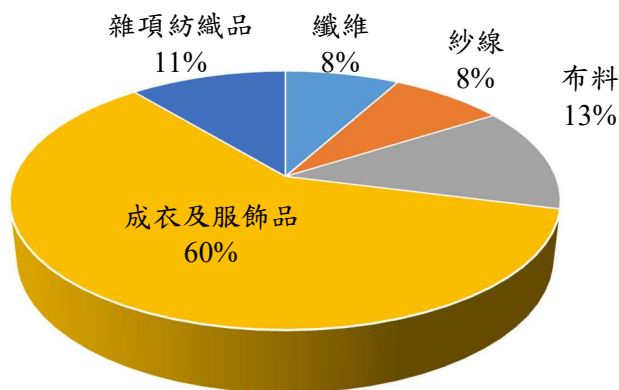
(一)紡織品進口項目分析

紡織品進口以成衣及服飾品為大宗，進口值為22.05億美元，佔進口總值60%。

項 目	進口值 (億美元)	比重 (%)	同期 比較 (%)	進口量 (萬公噸)	同期 比較 (%)	單價 (美元/ 公斤)	同期 比較 (%)
1.纖維	2.87	8	-12	12.83	1	2.24	-13
2.紗線	2.99	8	-37	7.89	-22	3.79	-20
3.布料	4.66	13	-21	8.12	-13	5.73	-9
4.成衣及服飾品	22.05	60	4	13.27	8	16.62	-3
5.雜項紡織品	3.95	11	-9	7.82	-8	5.05	-1
合 計	36.52	100	-7	49.93	-6	7.31	-2



進口值結構(產品別)



四、主要進口來源

112年1-12月我國紡織品首要進口來源為中國大陸，進口值為15.74億美元，佔紡織品進口值之43%，較111年同期衰退8%。

排名	主要進口地區	進口值 (億美元)	佔進口總值 比重(%)	同期比較 (%)
1	中國大陸	15.74	43	-8
2	越南	4.89	13	-16
3	歐盟	4.39	12	13
4	日本	1.72	5	-4
5	美國	1.68	5	-24
合 計		28.42	78	-8

(一)前五大進口來源之主要進口項目分析

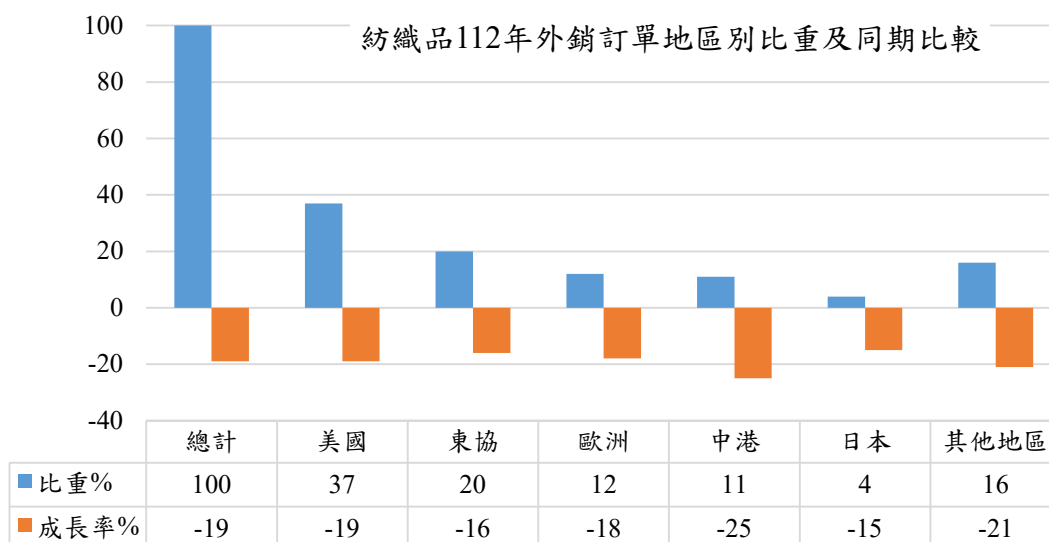
我紡織品前5大進口來源，自中國大陸、越南及歐盟均以進口成衣及服飾品為主；日本及美國則分別以布料、纖維為主佔29%及45%。

進口地區	主要進口項目	進口值 (億美元)	佔自該地區 進口紡織品 比重(%)	同期比較 (%)
1. 中國大陸	成衣及服飾品	9.98	63	-2
	雜項紡織品	2.39	15	-13
2. 越南	成衣及服飾品	3.21	66	6
	紗線	0.92	19	-45
3. 歐盟	成衣及服飾品	3.59	82	18
	布料	0.35	8	-4
4. 日本	布料	0.50	29	-6
	成衣及服飾品	0.50	29	10
5. 美國	纖維	0.76	45	-21
	布料	0.72	43	-29

五、外銷訂單

依據經濟部統計處外銷訂單統計資料，112年12月紡織品接單金額為8.59億美元，較111年同期成長3%。累計112年全年度接單金額為100.66億美元，較111年同期衰退19%。

地區	紡織品 112 年外銷訂單地區別統計						
	總計	美國	東協	歐洲	中港	日本	其他地區
外銷訂單 (億美元)	100.66	37.18	19.87	11.70	11.52	4.21	16.19
佔紡織品 外銷訂單比重	100%	37%	20%	12%	11%	4%	16%
年增率(%)	-19	-19	-16	-18	-25	-15	-21

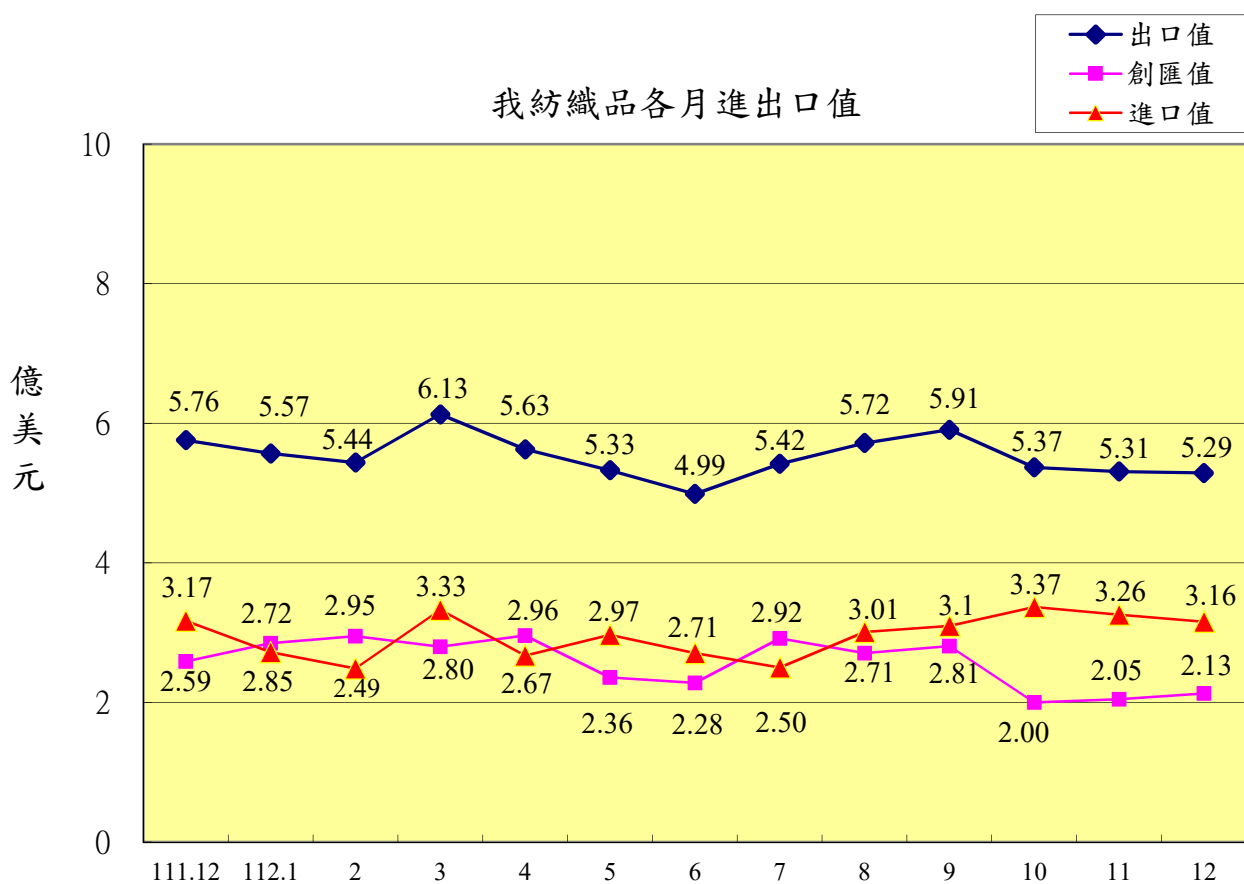
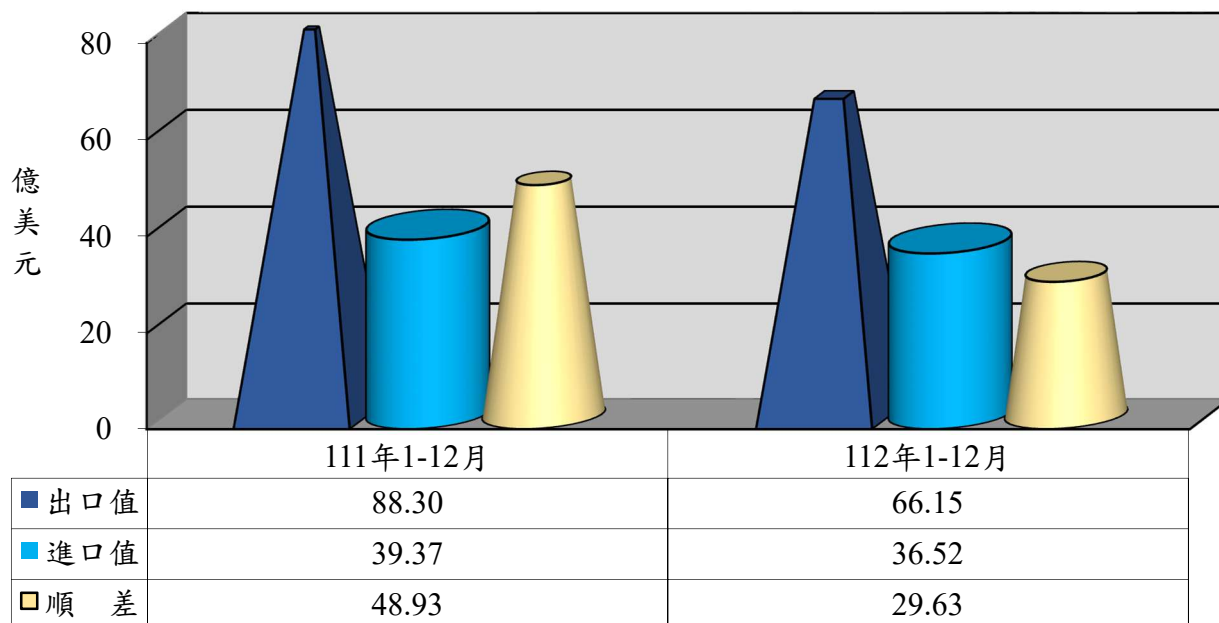


六、貿易順差

(一)111年全年度紡織品出口值為88.40億美元，進口值為39.45億美元，貿易順差為48.95億美元，較110年同期減少2.69億美元，衰退5%。

(二)112年全年度紡織品出口值為66.15億美元，進口值為36.52億美元，貿易順差為29.63億美元，較111年同期減少19.30億美元，衰退39%。

(三)紡織品貿易順差僅次於「機械及電機設備」、「塑膠、橡膠及其製品」及「基本金屬及其製品」，為我國第4大創匯產業。



七、111-112年我國主要出口項目進出口值及創匯狀況

單位：億美元

年度	項目 進出口值	全國	成長率	紡織品	成長率	機 械 及電機 設 備	成長率	基 本 金 屬 及 其 製 品	成長率	精 密 儀 器 鐘 錶 樂 器	成長率	塑 膠 橡 膠 及 其 製 品	成長率	礦 產 品	成長率	化 學 品	成長率
111 1-12月	出口值	4,794.15	7.4%	88.30	-2.0%	3,098.16	12.2%	368.66	0.1%	168.32	-16.2%	260.16	-12.9%	197.45	62.8%	234.76	0.3%
	進口值	4,280.83	12.1%	39.37	2.1%	1,923.39	8.0%	281.27	-3.4%	178.72	2.8%	106.55	-4.1%	839.32	46.3%	360.24	7.1%
	順逆差	513.32	-20.3%	49.93	-5.0%	1,174.77	19.8%	87.39	13.7%	-10.40	-138.39%	153.61	-18.12%	-641.87	-41.9%	-125.48	-22.5%
112 1月	出口值	315.08	-21.2%	5.57	-27.4%	204.16	-18.7%	24.17	-28.8%	10.89	-28.6%	15.11	-37.6%	12.93	-8.0%	15.27	-26.5%
	進口值	291.65	-16.6%	2.85	-20.2%	132.19	-17.8%	16.03	-37.9%	12.39	-16.6%	6.61	-27.8%	61.35	1.6%	23.51	-18.4%
	順逆差	23.43	-53.3%	2.72	-33.7%	71.97	-20.3%	8.14	0.1%	-1.50	-465.85%	8.50	-43.56%	-48.42	-4.6%	-8.24	-2.5%
112 1-2月	出口值	625.57	-19.2%	11.01	-26.9%	402.50	-17.6%	47.05	-26.6%	22.39	-23.3%	32.58	-31.3%	26.40	1.7%	32.93	-20.8%
	進口值	578.64	-13.3%	5.34	-12.9%	258.88	-15.6%	34.15	-31.7%	24.94	-11.7%	13.34	-25.3%	116.91	0.7%	48.20	-15.3%
	順逆差	46.93	-56.2%	5.67	-36.5%	143.62	-21.0%	12.90	-8.6%	-2.55	-368.42%	19.24	-34.87%	-90.51	-0.4%	-15.27	0.4%
112 1-3月	出口值	977.52	-19.2%	17.14	-27.4%	637.67	-17.0%	71.94	-26.8%	35.09	-21.5%	50.51	-30.8%	38.49	2.6%	48.58	-24.7%
	進口值	888.39	-15.8%	8.67	-10.3%	395.91	-18.4%	56.28	-28.3%	40.67	-7.1%	21.27	-25.9%	165.57	-11.6%	73.59	-18.0%
	順逆差	89.13	-42.3%	8.47	-39.2%	241.76	-14.6%	15.66	-20.9%	-5.58	-720.00%	29.24	-34.00%	-127.08	15.1%	-25.01	0.8%
112 1-4月	出口值	1,336.99	-17.7%	22.77	-28.0%	882.86	-14.3%	96.94	-26.4%	47.87	-19.6%	67.42	-30.3%	50.47	-5.3%	63.72	-27.3%
	進口值	1,180.73	-16.9%	11.34	-9.0%	519.43	-19.7%	76.17	-29.2%	52.86	-10.7%	28.51	-24.7%	218.73	-13.5%	97.64	-22.3%
	順逆差	156.26	-22.9%	11.43	-40.4%	363.43	-5.2%	20.77	-14.0%	-4.99	-1,448.65%	38.91	-33.84%	-168.26	15.7%	-33.92	11.0%
112 1-5月	出口值	1,698.09	-16.9%	28.10	-29.8%	1,125.05	-12.6%	123.14	-26.0%	61.09	-17.2%	84.73	-30.4%	63.16	-19.5%	79.66	-27.3%
	進口值	1,493.10	-18.0%	14.32	-8.9%	647.24	-20.8%	97.66	-28.9%	66.31	-10.0%	36.51	-24.4%	276.71	-17.4%	124.17	-25.7%
	順逆差	204.99	-8.4%	13.78	-43.3%	477.81	1.7%	25.48	-12.8%	-5.22	-5,900.00%	48.22	-34.39%	-213.55	16.7%	-44.51	22.8%
112 1-6月	出口值	2,021.09	-18.0%	33.09	-30.2%	1,341.44	-13.6%	147.36	-26.8%	73.73	-16.1%	100.91	-30.7%	72.72	-27.4%	93.48	-28.2%
	進口值	1,756.51	-20.0%	17.03	-9.4%	766.53	-22.0%	115.83	-30.5%	77.68	-13.4%	43.48	-25.6%	318.87	-21.3%	146.48	-27.8%
	順逆差	264.58	-1.8%	16.06	-43.8%	574.91	0.7%	31.53	-8.6%	-3.95	-118.23%	57.43	-34.17%	-246.15	19.4%	-53.00	27.0%
112 1-7月	出口值	2,408.13	-16.9%	38.51	-30.6%	1,621.34	-11.2%	171.65	-27.0%	84.00	-18.2%	117.30	-30.5%	82.79	-33.4%	108.30	-29.1%
	進口值	2,058.94	-20.2%	19.95	-10.1%	906.73	-21.1%	135.23	-29.6%	91.30	-14.2%	50.99	-25.2%	366.51	-24.9%	171.00	-26.5%
	順逆差	349.19	9.3%	18.56	-44.2%	714.61	5.7%	36.42	-15.1%	-7.30	-94.67%	66.31	-34.03%	-283.72	22.0%	-62.70	21.6%
112 1-8月	出口值	2,781.73	-15.7%	44.23	-30.2%	1,881.54	-9.8%	195.94	-25.9%	93.52	-19.8%	134.91	-28.6%	97.83	-33.3%	123.60	-27.5%
	進口值	2,346.49	-20.5%	22.96	-11.7%	1,033.59	-21.4%	153.89	-27.8%	101.74	-15.9%	58.16	-24.3%	418.56	-26.6%	193.48	-25.6%
	順逆差	435.24	24.6%	21.27	-43.1%	847.95	10.0%	42.05	-17.8%	-8.22	-88.53%	76.75	-31.52%	-320.73	24.3%	-69.88	22.1%
112 1-9月	出口值	3,550.94	-12.9%	50.18	-28.4%	2,434.66	-6.8%	240.83	-24.0%	112.76	-20.6%	167.84	-25.5%	125.35	-29.0%	155.33	-23.8%
	進口值	2,954.37	-19.0%	26.72	-9.0%	1,317.50	-19.5%	193.46	-21.5%	125.09	-16.8%	72.29	-21.4%	527.98	-27.0%	240.62	-22.5%
	順逆差	596.57	39.3%	23.46	-42.4%	1,117.16	14.5%	47.37	-32.8%	-12.33	-45.92%	95.55	-28.30%	-402.63	26.4%	-85.29	20.0%
112 1-10月	出口值	3,550.94	-12.9%	55.55	-27.2%	2,434.66	-6.8%	240.83	-24.0%	112.76	-20.6%	167.84	-25.5%	125.35	-29.0%	155.33	-23.8%
	進口值	2,954.37	-19.0%	30.09	-8.2%	1,317.50	-19.5%	193.46	-21.5%	125.09	-16.8%	72.29	-21.4%	527.98	-27.0%	240.62	-22.5%
	順逆差	596.57	39.3%	25.46	-41.5%	1,117.16	14.5%	47.37	-32.8%	-12.33	-45.92%	95.55	-28.30%	-402.63	26.4%	-85.29	20.0%
112 1-11月	出口值	3,925.59	-11.5%	60.86	-26.4%	2,706.12	-5.1%	263.40	-23.5%	122.53	-21.0%	183.35	-24.7%	136.89	-27.4%	169.40	-22.9%
	進口值	3,231.01	-18.7%	33.35	-8.1%	1,446.07	-19.0%	211.19	-20.1%	135.59	-17.7%	79.33	-20.2%	571.56	-27.0%	264.00	-21.4%
	順逆差	694.58	49.6%	27.51	-40.6%	1,260.05	18.3%	52.21	-34.9%	-13.06	-35.62%	104.02	-27.74%	-434.67	26.8%	-94.60	18.5%
112 1-12月	出口值	4,324.79	-9.8%	66.15	-25.1%	2,999.23	-3.2%	287.42	-22.0%	132.45	-21.3%	199.60	-23.3%	146.30	-25.9%	184.19	-21.5%
	進口值	3,519.23	-17.8%	36.52	-7.2%	1,571.93	-18.3%	228.86	-18.6%	149.50	-16.3%	85.99	-19.3%	620.69	-26.0%	286.71	-20.4%
	順逆差	805.56	56.9%	29.63	-39.4%	1,427.30	21.5%	58.56	-33.0%	-17.05	-63.94%	113.61	-26.04%	-474.39	26.1%	-102.52	18.3%

※資料來源：紡拓會根據財政部統計處資料編製